

Podręcznik użytkownika



Dr.Dabber® SWITCH™ User Manual

Informacje dotyczące bezpieczeństwa

Produkty Dr. Dabber są przeznaczone do stosowania przez osoby pełnoletnie, niepalące, dzieci, kobiety w ciąży, karmiące piersią, osoby z chorobami serca, wysokim ciśnieniem krwi, nadciśnieniem, cukrzycą, przyjmujące leki na depresję lub astmę. W przypadku wystąpienia objawów niepożądanych, takich jak nudności, wymioty, zawroty głowy, biegunka, osłabienie, szybkie bicie serca lub nadciśnienie, należy przerwać stosowanie leku i skonsultować się z lekarzem.

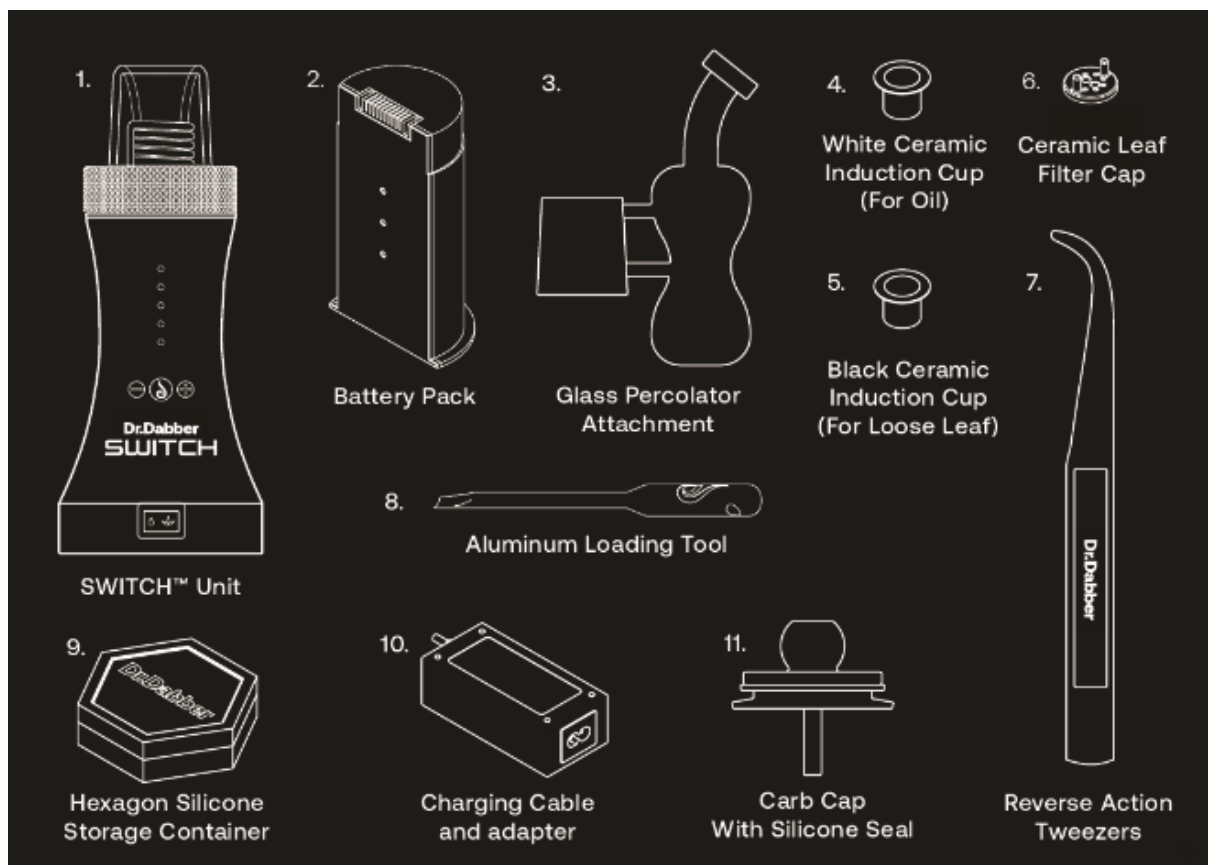
Przed przystąpieniem do obsługi urządzenia Dr. Dabber SWITCH należy dokładnie przeczytać instrukcję obsługi. Nieprawidłowa obsługa może doprowadzić do uszkodzenia urządzenia, unieważnienia gwarancji oraz wyrządzenia szkody użytkownikowi. Bezpieczeństwo indukcji

Nie należy umieszczać żadnych obcych materiałów metalowych w szklanej górnej części przełącznika SWITCH. Systemy ogrzewania indukcyjnego podgrzeją KAŻDY SUBDUKTYWNY materiał umieszczony wewnątrz pola elektromagnetycznego. Podczas pracy przełącznika SWITCH należy używać ceramicznych lub szklanych narzędzi do ładowania i nabijania.

U bardzo niewielkiego odsetka osób mogą wystąpić napady padaczkowe lub przerwy w dostawie prądu pod wpływem pewnych schematów świetlnych lub migających świateł. Warunki te mogą wywołać wcześniej niewykryte objawy padaczkowe lub napady u osób, u których w przeszłości nie występowały napady lub padaczka. Jeśli Ty lub ktoś z Twojej rodziny cierpi na epilepsję lub miał napady padaczki jakiegokolwiek rodzaju, przed użyciem skonsultuj się z lekarzem.

Co jest w pudełku

1. Moduł SWITCH2
- . Zestaw baterii3
- . Szklana przystawka do perkolatora4
- . Biały ceramiczny kubek do indukcji (olej)
5. Czarny ceramiczny pojemnik do indukcji (liście)
6. Ceramiczna nasadka filtra liści7
- . Narzędzie do ładowania szkła i akcesoria do gaźnika8
- . Pęseta o działaniu odwrotnym9
- . Silikonowy pojemnik do przechowywania10
- . Kabel i adapter do ładowania11
- . Instrukcja obsługi



Informacje o gwarancji

- Zarejestruj swój produkt Dr. Dabber po otrzymaniu urządzenia.
- Odwiedź [DrDabber.com/Register](https://www.DrDabber.com/Register), aby zacząć!
- Urządzenie jest objęte 24-miesięczną gwarancją na elementy elektroniczne, akumulator, kabel do ładowania i adapter.

Przełącznik SWITCH i ogrzewanie indukcyjne

Dr. Dabber z dumą prezentuje SWITCH, nasze pierwsze urządzenie do ogrzewania indukcyjnego, które jest w stanie waporyzować olej lub liście z precyzyjną mocą i starannie skalibrowanym profilem temperatury.

Urządzenie SWITCH zostało zaprojektowane i opracowane od podstaw w Stanach Zjednoczonych przez nasz wyjątkowy zespół inżynierów, naukowców, projektantów i ekspertów w dziedzinie waporyzacji. W rezultacie powstał naprawdę wyjątkowy produkt, który rozwiązuje problemy, do których większość ludzi przywykła w urządzeniach do waporyzacji.

Z technicznego punktu widzenia SWITCH jest precyzyjnym urządzeniem do dostarczania energii, wykorzystującym sprzężenie elektromagnetyczne do przekazywania energii w postaci oscylującego pola magnetycznego do kubków indukcyjnych. Do wytworzenia zmiennego pola magnetycznego o wysokiej częstotliwości wykorzystuje się zaawansowane układy elektroniczne.

Pole magnetyczne jest pochłaniane przez kubki indukcyjne. W procesie pochłaniania indukowanego pola magnetycznego powstaje ciepło.

Przełącznik SWITCH może sterować mocą z dokładnością do ... 1%. Moduluje on moc, aby precyzyjnie kontrolować temperaturę kubków indukcyjnych w całym cyklu grzewczym. Te cykle grzewcze są następnie optymalizowane w celu uzyskania jak najlepszych wrażeń z palenia. Podczas fazy wstępnego podgrzewania SWITCH indukuje moc w kubkach indukcyjnych, dzięki czemu niewiarygodnie szybko osiągają one temperaturę. W rzeczywistości, przy większości profili temperatury, urządzenie jest gotowe do użycia w ciągu 5 sekund od naciśnięcia przycisku "Go".

Wykorzystanie ogrzewania indukcyjnego oznacza, że SWITCH ma wiele zalet. Kubki indukcyjne nagrzewają się znacznie szybciej niż jakakolwiek inna metoda ogrzewania dostępna obecnie na rynku. Zostały one specjalnie zaprojektowane tak, aby uzyskać równomierną temperaturę powierzchni grzewczej z mniejszą ilością gorących punktów, co zapewnia stały smak podczas waporyzacji. Nie ma konieczności wymiany atomizerów. Elektronika jest całkowicie odizolowana od środowiska, w którym odbywa się waporyzacja, co oznacza, że urządzenie jest szczelne. Nie ma żadnych połączeń elektrycznych z elementem grzewczym, które mogłyby się z czasem zużyć lub przerwać. Wszystkie te zalety ogrzewania indukcyjnego składają się na całkowicie unikalne, precyzyjne i praktyczne doświadczenie waporyzacji.

Należy również wspomnieć, że przełącznik SWITCH został zaprojektowany w taki sposób, aby ograniczyć lub wyeliminować tlen ze środowiska parowania. Bez obecności tlenu materiał nie może się spalać. To proste i oczywiste. Tlen jest klasyfikowany jako utleniacz, co oznacza, że łatwo łączy się z innymi cząsteczkami, tworząc nowe i niepożądane związki. Brak tlenu podczas procesu waporyzacji zapobiega spalaniu i utlenianiu związków pary, co skutkuje bardziej gładką parą, mniejszą ilością odpadów i większą wydajnością.

Więcej informacji na temat funkcji, korzyści, nauki i rozwoju produktu SWITCH można znaleźć na stronie www.drdabber.com.

Zapoznanie się z urządzeniem SWITCH

Używać z zachowaniem ostrożności. Obsługa musi mieć ukończone 18 lat.

Przed użyciem należy całkowicie naładować urządzenie.

Urządzenie SWITCH zawiera wyjmowany akumulator umieszczony pod płytą podstawy. Urządzenie może być używane podczas ładowania akumulatora. Każdy akumulator może wytrzymać do 100 uderzeń po pełnym naładowaniu w trybie liści lub oleju.

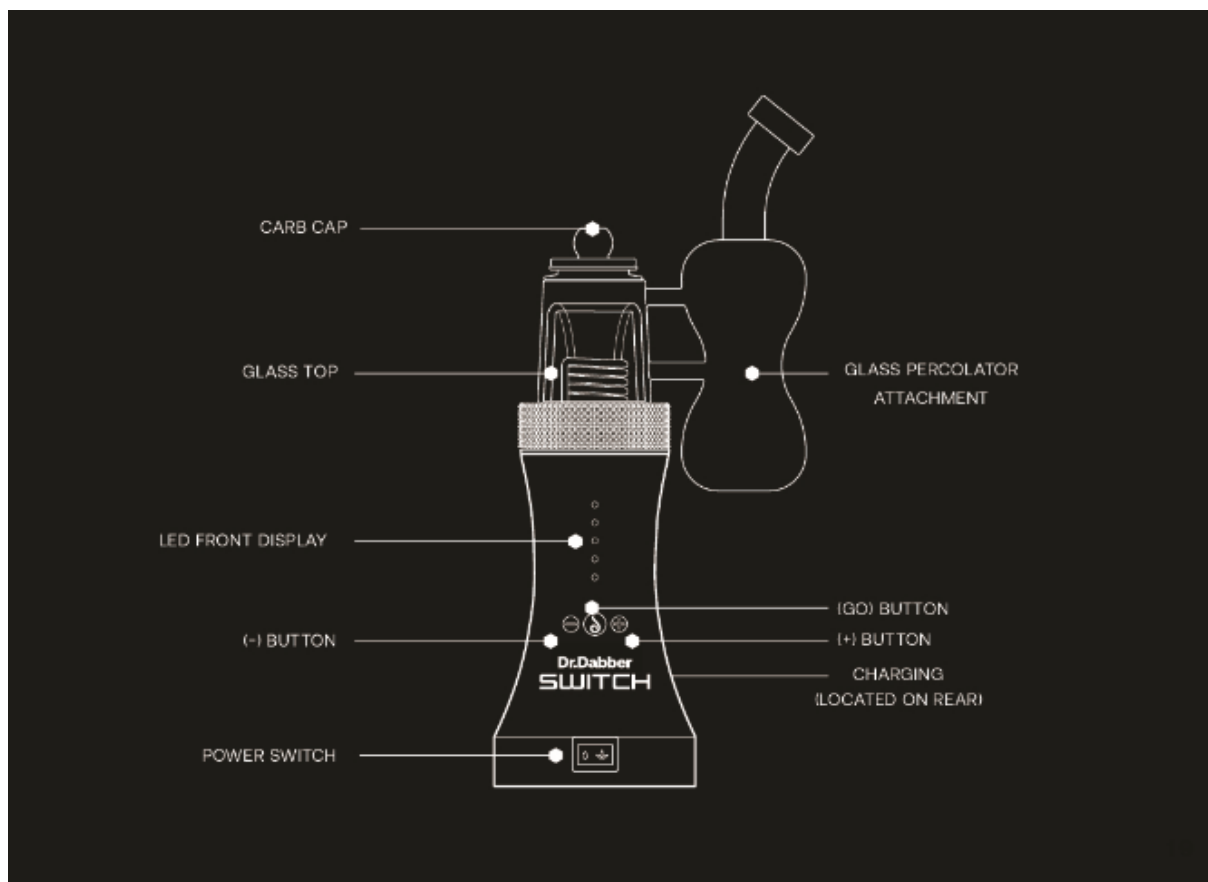
Z urządzeniem SWITCH należy używać wyłącznie zatwierdzonych przez Dr. Dabber kabli do ładowania, adapterów lub akumulatorów. Akcesoria inne niż Dr. Dabber mogą uszkodzić urządzenie i spowodować utratę gwarancji.

Użytkowanie urządzenia SWITCH przy użyciu innych przedmiotów niż oryginalne kubki indukcyjne Dr. Dabber SWITCH może spowodować uszkodzenie urządzenia lub szkody cielesne, a także natychmiastowe unieważnienie gwarancji.

Kubki indukcyjne staną się bardzo gorące. Po włączeniu zasilania nie należy ich dotykać, a przed przystąpieniem do obsługi należy odczekać, aż ostygną po zakończeniu pracy. Należy zawsze wyjmować zbiorniki indukcyjne za pomocą pęsety o działaniu odwrotnym do ruchu wskazówek zegara.

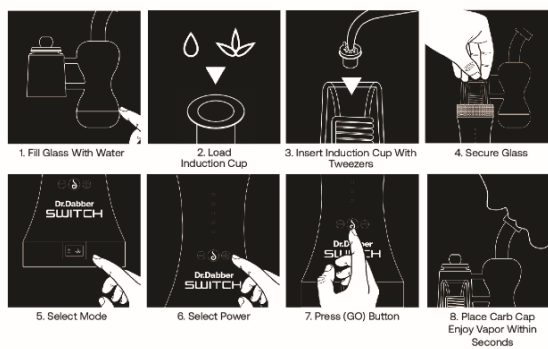
Nie należy próbować używać urządzenia bez założonej szklanej przystawki do perkolatora.

Anatomia SWITCH

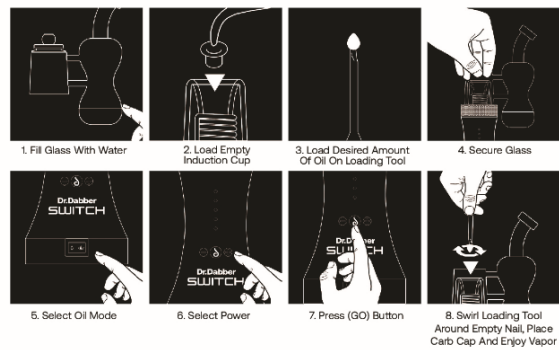


Quick Start Guide (Preload Option)

(For oil or leaf)



Quick Start Guide (Oil Mode)



Włączanie i wyłączanie zasilania przełącznika SWITCH

- Przesław przełącznik zasilania w tryb (LEAF) do waporyzacji produktów na bazie liści lub w tryb (OIL) do waporyzacji olejków eterycznych.
- W przypadku zmiany trybu pracy na przełączniku SWITCH, przed przejściem do trybu przeciwnego przełącznik zasilania musi być ustawiony w pozycji "OFF".
- Urządzenie wyłącza się, ustawiając przełącznik zasilania w pozycji środkowej. Diody LED zaświecą się na kolor cyjanowy, a następnie zmienią kolor na czarny.
- Wewnętrzna pamięć trwała umożliwi ponowne włączenie przełącznika SWITCH i zachowanie ostatnich ustawień zasilania w danym trybie.

Regulacja ustawień mocy SWITCH

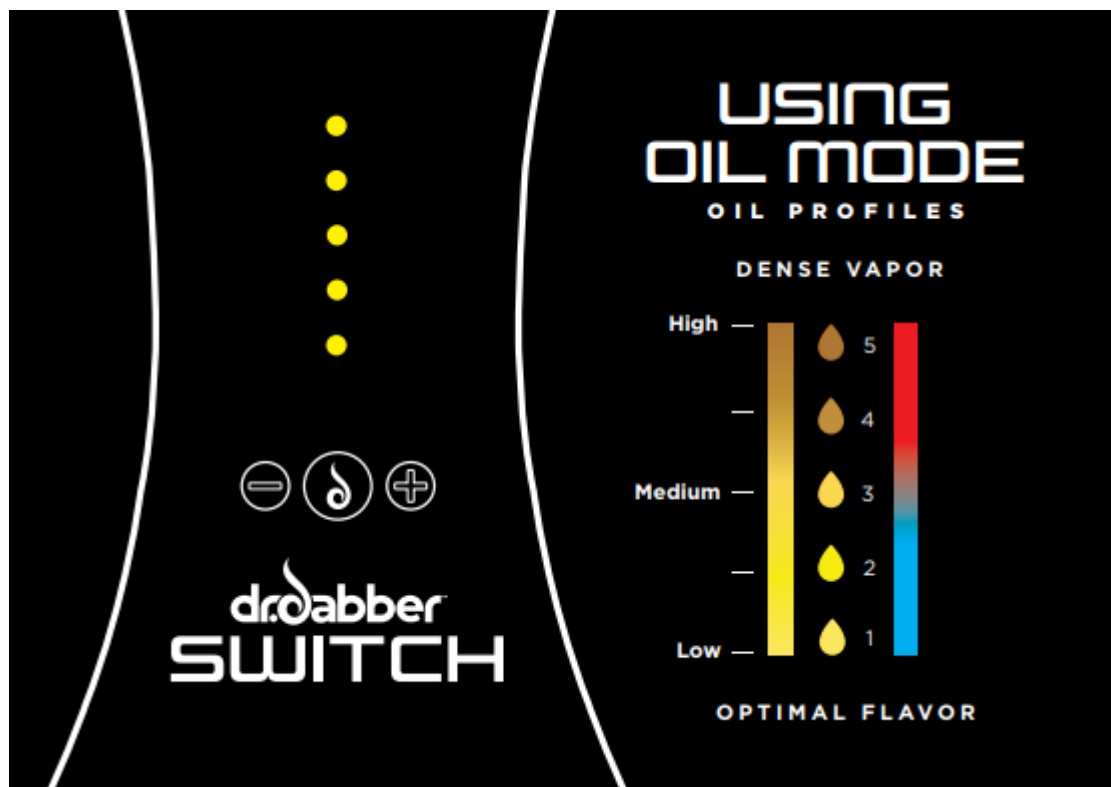
- Naciśnij przycisk (+) lub (-), aby wyświetlić bieżące ustawienie zasilania.
- W ciągu 5 sekund ponownie naciśnij przycisk (+) lub (-), aby zwiększyć lub zmniejszyć wartość ustawienia mocy.

- Aby natychmiast zapisać ustawienie, naciśnij przycisk (Go). Jeśli przycisk nie zostanie naciśnięty w ciągu 5 sekund, ustawienia zostaną zapisane automatycznie.
- Po zapisaniu ustawienia zasilania przednie diody LED zaświecą się na różowo, wskazując poziom naładowania baterii urządzenia. Każda dioda LED oznacza 20% naładowania baterii (np. 5 diod LED oznacza pełne naładowanie, 1 dioda LED oznacza 20% żywotności baterii). Różowe migające diody LED oznaczają, że bateria jest naładowana w mniej niż 10%. W takim przypadku przed kolejnym użyciem przełącznika SWITCH należy go naładować.

Korzystanie z trybu olejowego

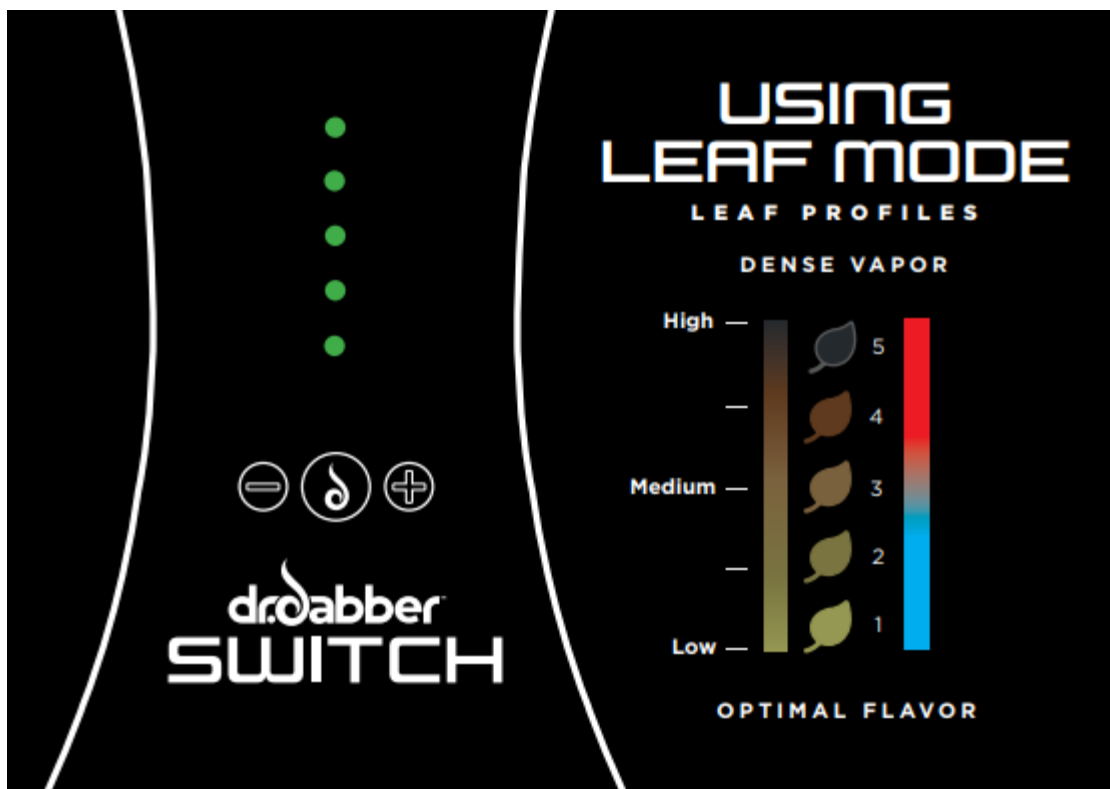
- Napełnić szklaną przystawkę do perkolatora, gdy jest ona zdjęta z urządzenia, kilkoma uncjami wody (przetestować przystawkę przed ponownym założeniem na urządzenie, aby upewnić się, że woda nie dostanie się do ustnika).
- Przymocować szklaną przystawkę do perkolatora do szklanego blatu SWITCH.
- Upewnij się, że przełącznik zasilania jest ustawiony w pozycji olejowej (OIL).
- Ustaw żądane ustawienie mocy za pomocą przycisków (+) lub (-). 1 ŻÓŁTA dioda LED jest skalibrowana dla maksymalnego profilu smakowego, a 5 ŻÓŁTYCH diod LED jest skalibrowanych dla optymalnej gęstości pary.
- Umieścić ceramiczny talerz do indukcji w szklanym blacie. Istnieje również możliwość wstępnego załadowania ceramicznego naczynia do indukcji przed umieszczeniem go w szklanym blacie.
- Przygotuj produkt na narzędziu załadowniczym.
- Naciśnij przycisk (Go).
- Diody LED SWITCH zapalają się na czerwono podczas ogrzewania, a następnie zmieniają kolor na zielony, gdy urządzenie osiągnie temperaturę. W trybie standardowym urządzenie utrzymuje profil cieplny przez 15 sekund, po czym następuje tryb schładzania, sygnalizowany przez kaskadowo rozmieszczone niebieskie diody LED.
- Aby anulować cykl ogrzewania, należy w dowolnym momencie nacisnąć przycisk (Go).

- Gdy urządzenie powróci do trybu gotowości, jest gotowe do następnego cyklu ogrzewania.



Korzystanie z trybu pracy z liśćmi

- Napełnić szklaną przystawkę do perkolatora, gdy jest ona zdjęta z urządzenia, kilkoma uncjami wody (przetestować przystawkę przed ponownym założeniem na urządzenie, aby upewnić się, że woda nie dostanie się do ustnika).
- Przymocować szklaną przystawkę do perkolatora do szklanego blatu SWITCH.
- Upewnij się, że przełącznik zasilania jest ustawiony w pozycji liści (LEAF).
- Ustaw żądane ustawienie mocy za pomocą przycisków (+) lub (-). 1 ZIELONA dioda LED jest skalibrowana dla maksymalnego profilu smakowego, a 5 ZIELONYCH diod LED jest skalibrowanych dla optymalnej gęstości oparów.
- Całkowicie zapakować i skompresować ceramiczny kubek do indukcji z materiałem liściowym. Ceramiczny Kubek Indukcyjny może pomieścić około 0,35 grama.
- Umieść ceramiczną filiżankę do indukcji w szklanym blacie i przykryj ją ceramicznym filtrem liściowym. (wypustkami do góry)
- Naciśnij przycisk (Go) i umieść nasadkę karbonu na szklanej przystawce do perkolatora.
- Diody LED SWITCH zapalają się na czerwono podczas ogrzewania, a następnie zmieniają kolor na zielony, gdy urządzenie osiągnie temperaturę. W trybie standardowym urządzenie utrzymuje profil cieplny przez 15 sekund, po czym następuje tryb schładzania, sygnalizowany przez kaskadowo rozmieszczone niebieskie diody LED.
- Aby anulować cykl ogrzewania, należy w dowolnym momencie nacisnąć przycisk (Go).
- Po powrocie do trybu czuwania urządzenie jest gotowe do następnego cyklu ogrzewania.



Cykl automatycznego schładzania

- Przełącznik SWITCH może przejść do cyklu chłodzenia, jeśli urządzenie bazowe stanie się zbyt ciepłe, aby można było je uruchomić.
- Cykl chłodzenia jest sygnalizowany przez przednie diody LED, które świecą na niebiesko w sposób kaskadowy.
- Minimalny cykl chłodzenia wynosi 5 sekund.
- Długość cyklu automatycznego schładzania zależy od temperatury wewnętrznej urządzenia. Im cieplejsze urządzenie, tym dłuższy cykl chłodzenia. Funkcja ta zapobiega przegrzaniu urządzenia i uszkodzeniu zaawansowanych układów elektronicznych.
- Maksymalny czas cyklu schładzania wynosi 4 minuty.
- Jeśli cykl chłodzenia zostanie przerwany przez wyłączenie wyłącznika, to po ponownym włączeniu wyłącznika cykl chłodzenia zostanie zresetowany.

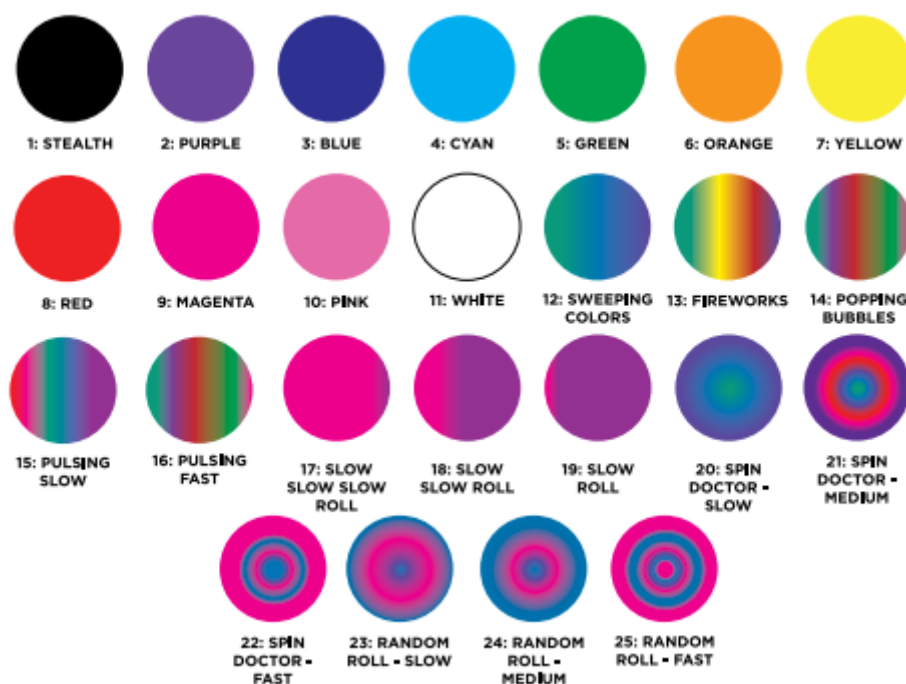
Kubki indukcyjne

- Ceramiczne kubki do indukcji należy wyjmować dopiero po ostygnięciu do bezpiecznej temperatury.
- Ceramiczne podstawki indukcyjne należy wyjmować wyłącznie za pomocą pęsety o działaniu odwrotnym do ruchu wskazówek zegara.
- Chociaż można je stosować zamiennie, Biały Ceramiczny Kubek Indukcyjny został zaprojektowany do stosowania z olejkami eterycznymi, natomiast Czarny Ceramiczny Kubek Indukcyjny jest przeznaczony do liści.
- Przełącznik SWITCH wykrywa obecność lub brak ceramicznej podstawki indukcyjnej i nie rozpocznie cyklu grzania bez ceramicznej podstawki indukcyjnej.
- Próba obsługi urządzenia SWITCH za pomocą czegokolwiek innego niż oryginalne kubki indukcyjne Dr. Dabber SWITCH może spowodować uszkodzenie urządzenia i/lub szkody cielesne oraz utratę gwarancji.

*** KUBEK INDUKCYJNY CRYSTAL MUSI BYĆ UŻYWANY W TRYBIE KRYSZTAŁU ***

Opcje oświetlenia w trybie gotowości

- Przełącznik SWITCH posiada 25 różnych ustawień oświetlenia otoczenia do wyboru, gdy urządzenie znajduje się w trybie gotowości. Po ustawieniu przełącznik SWITCH zachowuje ulubione ustawienie światła do czasu jego ponownej zmiany.
- Aby zmienić ustawienia światła, należy nacisnąć i przytrzymać przycisk (-).
- Trzymając wciśnięty przycisk (-), przełączaj się między opcjami oświetlenia, naciskając przyciski (Go) lub (+).
- Zwolnij przycisk (-), aby zapisać wybraną opcję oświetlenia.



- 1: Niewidoczny (górne światła szklane nie będą świecić)
- 2: Purpura
- 3: Niebieski
- 4: kolor cyjan
- 5: Zielony
- 6: Pomarańczowy

- 7:Żółty
- 8:Czerwony
- 9:Magenta
- 10:Różowy
- 11:Biały
- 12:Zamiatanie kolorów
- 13:Fajerwerki
- 14:Puszczanie baniek
- 15:Pulsowanie - wolno
- 16:Pulsowanie - Szybko
- 17:Powoli, powoli, powoli
- 18:Powolny, powolny bieg
- 19:Slow Roll
- 20:Spin Doctor - Wolno
- 21:Spin Doctor - średni
- 22:Spin Doctor - Szybko
- 23:Losowa rolka - wolno
- 24:Losowa rolka - średnia
- 25:Losowa rolka - szybko

Tryb Stealth

- Tryb Stealth jest włączony do ustawień Oświetlenia w trybie gotowości.
- W trybie Stealth szklana górna część obudowy SWITCH nie będzie się świecić, a funkcje będą sygnalizowane jedynie za pomocą diod LED znajdujących się na przedniej części urządzenia.
- Aby przejść do trybu Stealth (Niewidoczny), naciśnij i przytrzymaj przycisk (-).
- Trzymając wciśnięty przycisk (-), przełączaj opcje oświetlenia, naciskając przyciski (Go) lub (+), aż zaświeci się tylko dolna dioda LED.

- Zwolnij przycisk (-), aby potwierdzić tryb Stealth.
 - Aby wyjść z trybu Stealth Mode, wystarczy powtórzyć powyższy proces i wybrać inną opcję Lighting.
-

Cykl samoczyszczenia

- Urządzenie SWITCH jest w stanie wyczyścić ceramiczny kubek do indukcji dzięki cyklowi wysokiej energii, który spala wszelkie pozostałości w ceramicznym kubku do indukcji.
- W dowolnym trybie naciśnij i zwolnij przycisk (+). (Nie będzie działać w trybie kryształu)
- Naciśnij i przytrzymaj przycisk (+), aż ustawienie mocy osiągnie maksimum, a następnie przytrzymaj go przez 5 sekund.
- Zwolnić przycisk (+), gdy przednie diody LED zaczną świecić na czerwono. Oznacza to, że rozpoczął się cykl ogrzewania wysokoenergetycznego.
- Na przednich diodach LED zostanie wyświetlony komunikat o zwiększeniu ustawienia mocy, ale po zakończeniu cyklu samoczyszczenia zostanie przywrócone poprzednio wybrane ustawienie mocy.
- W dowolnym momencie naciśnij przycisk (Go), aby anulować cykl samoczyszczenia.

CYKL SAMOCZYSZCZENIA JEST PRZEZNACZONY SPECJALNIE DLA CERAMICZNYCH KUBKÓW INDUKCYJNYCH I NIE POWINIEN BYĆ UŻYWANY Z KRYSTAŁOWYMI KUBKAMI INDUKCYJNYMI

W ŻADNYM WYPADKU NIE WOLNO UŻYWAĆ URZĄDZENIA, GDY JEST ONO W CYKLU SAMOCZYSZCZENIA

Czyszczenie wyłącznika

- Przed przystąpieniem do czyszczenia należy upewnić się, że przełącznik SWITCH jest wyłączony, a ceramiczne kubki indukcyjne, szklany blat i szklana przystawka do perkolatora są chłodne w dotyku.
 - Moduł SWITCH, kubki indukcyjne, filtr ceramiczny, szklany blat i szklaną przystawkę do perkolatora można czyścić za pomocą alkoholu izopropylowego i bawełnianych wacików/chusteczek. Przed ponownym użyciem urządzenia należy upewnić się, że wszystkie części całkowicie wyschły.
 - Dr. Dabber Crystal Induction Cup (sprzedawany oddzielnie) można czyścić alkoholem izopropylowym i bawełnianym wacikiem.
-

Ładowanie i zarządzanie akumulatorami

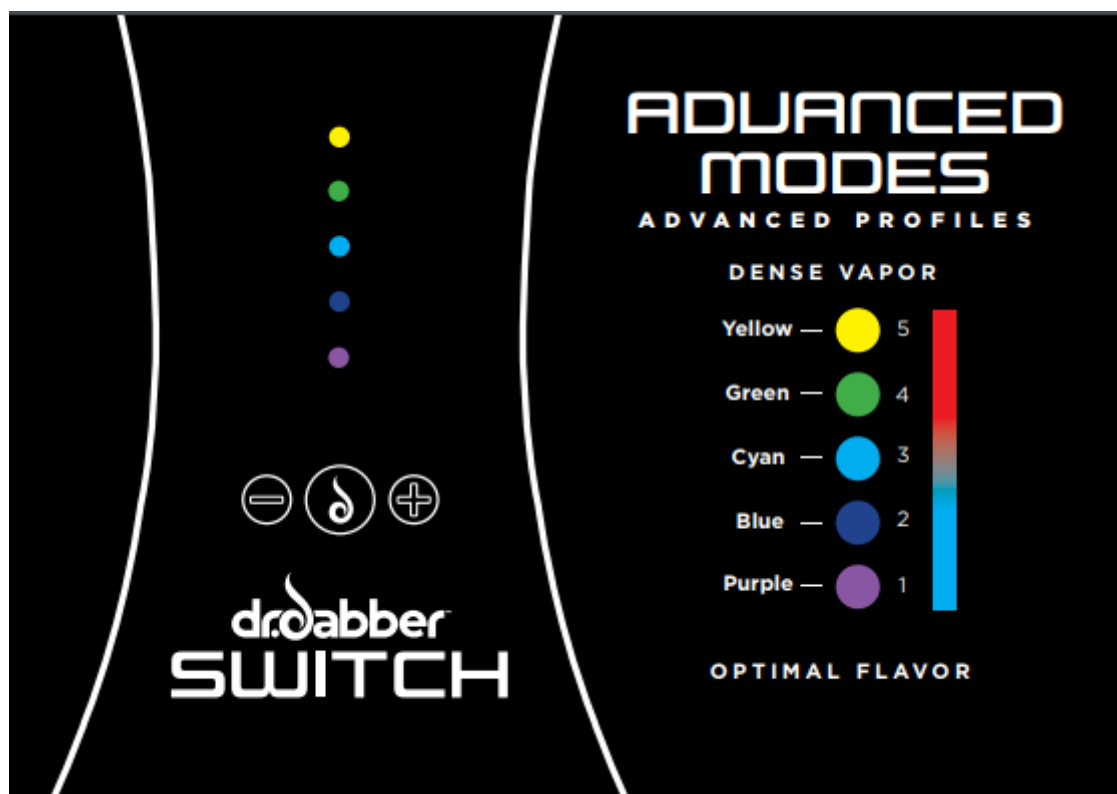
- Urządzenie SWITCH może być podłączone do ładowarki w dowolnym momencie. W urządzeniu zastosowano ładowanie przelotowe, co umożliwi korzystanie z przełącznika SWITCH po podłączeniu go do ładowarki. (Uwaga: Urządzenie nie będzie działać bez zainstalowanego akumulatora).
- Stan akumulatora jest wskazywany na przednim wyświetlaczu LED po wybraniu ustawienia zasilania. Przednie diody LED zaświecą się na różowo, wskazując procentowy poziom naładowania akumulatora.
- Różowe migające diody oznaczają, że poziom naładowania akumulatora wynosi mniej niż 10%. W takim stanie urządzenie należy natychmiast naładować. Gdy urządzenie jest podłączone do prądu, a różowe diody przestają migać, można z niego korzystać. Standardowy czas ładowania wynosi 60-90 minut od osiągnięcia 10% naładowania do pełnego naładowania akumulatora.

- Aby wymienić zestaw baterii, należy obrócić i wyjąć magnetyczną płytkę bazową z przełącznika SWITCH. Po wyjęciu płyty podstawy należy umieścić zaczepy zabezpieczające poza zasięgiem baterii i wyjąć zestaw baterii.
 - Ładowarka posiada wskaźnik informujący o tym, kiedy urządzenie jest ładowane. Jeśli dioda LED świeci się na czerwono, urządzenie jest w trakcie ładowania. Gdy dioda LED zmieni kolor na zielony, oznacza to, że przełącznik SWITCH jest w pełni naładowany.
 - Gdy ładowarka nie jest podłączona do gniazdka, dioda LED nadal świeci na zielono.
-

Tryb zaawansowany

- Tryb zaawansowany oferuje 25 ustawień zasilania dla zaawansowanych użytkowników.
- Ten tryb jest przeznaczony dla osób, które chcą mieć jeszcze większą swobodę w dostrajaniu do swoich idealnych ustawień.
- Aby przejść do trybu zaawansowanego, należy ustawić wyłącznik zasilania w pozycji "OFF".
- Przytrzymaj przycisk (Go) i włącz przełącznik SWITCH, ustawiając go w pozycji (LEAF) lub (OIL).
- Zwolnij przycisk (Go).
- Przednie diody LED zaświecą się w kolorze tęczy, wskazując, że urządzenie jest teraz w trybie zaawansowanym.
- Naciśnij przycisk (+) lub (-), aby wyświetlić bieżące ustawienie zasilania.
- Ponownie naciśnij lub przytrzymaj przyciski (+) lub (-), aby zwiększyć lub zmniejszyć wartość ustawienia mocy.
- 1 Fioletowa dioda LED to najniższe ustawienie mocy (profil odpowiadający zakresowi 300 stopni).
- 1 Pomarańczowa dioda LED oznacza najwyższe ustawienie mocy (profil odpowiadający zakresowi 800 stopni).

- Poczekaj 5 sekund na zapisanie ustawień zasilania lub natychmiast zapisz ustawienia zasilania, naciskając przycisk (Go).
- Po zapisaniu ustawienia zasilania przednie diody LED zaświecą się na różowo, wskazując poziom naładowania baterii w urządzeniu.
- Wyższe profile ciepłne mogą powodować skrócenie czasu pracy akumulatora.



Wytrenuj czas wstrzymania

- PRZEŁĄCZNIK pozwala wybrać czas podtrzymania (czas, przez jaki urządzenie utrzymuje żądany profil ogrzewania) w trybie zaawansowanym.
- Zamiast naciskać przycisk (Go), aby użyć urządzenia, naciśnij i przytrzymaj przycisk (Go).
- Zaświecą się czerwone diody LED sygnalizujące nagrzewanie się urządzenia. (nadal trzymaj wciśnięty przycisk (Go))

- Gdy urządzenie osiągnie temperaturę, diody LED zaświecą się na żółto, wskazując, że urządzenie rejestruje nowy czas podtrzymania. Przytrzymaj przycisk (Go) przez cały czas używania urządzenia, aby trenować czas podtrzymania.
 - Gdy długość czasu wstrzymania jest zadowalająca, puść przycisk (Go).
 - Nowo zarejestrowany czas wstrzymania zostanie automatycznie zapisany w Trybie zaawansowanym.
 - Minimalny czas podtrzymania zapisu wynosi 5 sekund, najdłuższy czas podtrzymania zapisu wynosi 30 sekund.
-

Tryb kryształowy (wymagane dodatkowe akcesorium)

- Ze względu na naturę kryształu kwarcu, do wytworzenia optymalnej gęstości pary i smaku wymagany jest znacznie inny profil grzewczy. Ten tryb jest specjalnie skalibrowany dla Dr. Dabber Crystal Induction Cup (sprzedawany oddzielnie).
- Ten tryb nie jest odpowiedni dla standardowej ceramicznej filiżanki indukcyjnej.
- Aby przejść do trybu kryształów, należy wyłączyć zasilanie przełącznika SWITCH z trybu zaawansowanego.
- Przytrzymaj przycisk (+) i włącz urządzenie, przesuwając przełącznik zasilania w położenie (LEAF) lub (OIL).
- Przednie diody LED zaświecą się na biało, sygnalizując tryb kryształu.
- Zwolnij przycisk (+).
- Jeśli przedni wyświetlacz LED świeci się na tęczowo, oznacza to, że urządzenie było już w Trybie kryształu i powróciło do Trybu zaawansowanego. Powtórz powyższą procedurę, aby powrócić do Trybu Kryształowego
- Naciśnij przycisk (+) lub (-), aby wyświetlić bieżące ustawienie zasilania.
- Ponownie naciśnij lub przytrzymaj przyciski (+) lub (-), aby zwiększyć lub zmniejszyć wartość ustawienia mocy.

- 1 Fioletowa dioda LED to najniższe ustawienie mocy (profil odpowiadający zakresowi 300 stopni).
- 1 Pomarańczowa dioda LED oznacza ustawienie najwyższej mocy (profil odpowiada zakresowi 800 stopni).
- Poczekaj 5 sekund na zapisanie ustawień zasilania lub natychmiast zapisz ustawienia zasilania, naciskając przycisk (Go).
- Po zapisaniu ustawienia zasilania przednie diody LED zaświecą się na różowo, wskazując poziom naładowania baterii w urządzeniu.
- Ten tryb jest przeznaczony dla osób, które chcą mieć jeszcze większą swobodę w ustawianiu idealnej temperatury.
- Wyższe profile cieplne mogą powodować skrócenie czasu pracy akumulatora.
- Aby przejść z trybu kryształowego do trybu standardowego, naciśnij i przytrzymaj przycisk (Go), gdy urządzenie jest wyłączone, a następnie włącz urządzenie, ustawiając przełącznik zasilania w pozycji (LEAF) lub (OIL). Spowoduje to ponowne uruchomienie urządzenia w trybie standardowym (LEAF) lub (OIL).
- Aby przejść z trybu kryształowego do trybu zaawansowanego, naciśnij i przytrzymaj przycisk (+), gdy urządzenie jest wyłączone, a następnie włącz urządzenie, ustawiając przełącznik zasilania w pozycji (LEAF) lub (OIL). Spowoduje to ponowne uruchomienie urządzenia w Trybie zaawansowanym.
- Cykl samoczyszczenia NIE jest dostępny w trybie Crystal. Instrukcje dotyczące czyszczenia podgrzewacza indukcyjnego Crystal znajdują się w rozdziale "Czyszczenie wyłącznika".

Rozwiązywanie problemów

- Migające na czerwono i niebiesko diody LED oznaczają, że w urządzeniu wystąpił wewnętrzny błąd. Gdy przełącznik zasilania zacznie migać na czerwono i niebiesko, należy wyłączyć urządzenie, ustawiając przełącznik zasilania w pozycji środkowej i postępując zgodnie z poniższymi instrukcjami.

- Migające na czerwono i żółto diody LED oznaczają, że w urządzeniu wystąpił błąd. Gdy przełącznik SWITCH zacznie migać na czerwono i żółto, należy wyłączyć urządzenie, ustawiając przełącznik zasilania w pozycji środkowej i postępując zgodnie z poniższymi instrukcjami.
- Zresetuj urządzenie, obracając i wyjmując magnetyczną płytę podstawy z dolnej części przełącznika SWITCH. Po wyjęciu płytki bazowej umieść zaczepty mocujące poza obszarem działania baterii, aby wyjąć akumulator. Trzymaj wyjętą baterię przez 10 sekund.
- Po 10 sekundach włóż baterię z powrotem do urządzenia i ponownie umieść klipsy mocujące. Załóż płytę bazową i włącz ponownie urządzenie. Urządzenie powinno powrócić do normalnego działania. Jeśli wyświetlacz LED nadal miga, należy skontaktować się z Działem Obsługi Klienta Dr. Dabber w celu uzyskania dalszej pomocy.

Linia pomocy technicznej: 1 (855) 362-3227 E-mail do pomocy technicznej:

support@drdabber.com

Pomocne wskazówki i triki, a także wszystkie najnowsze akcesoria można znaleźć na stronie

www.drdabber.com.



EST. 2016

CANATURA

KONOPIE  ZDROWIA

Canatura - Największy sklep internetowy
z produktami zdrowotnymi z konopi

www.canatura.com/pl

Prawa autorskie zastrzeżone