



PUFFCO

PŘÍRUČKA PRO INSTRUKCI P EAKŮ

ČTĚTE POZORNĚ!

Před použitím zařízení si prosím přečtěte celý návod k použití, abyste měli jistotu, že využijete všechny jeho možnosti.

vašeho zařízení Peak Pro. Vyhnete se tak poškození zařízení nebo přerušení práce. zkušební, pokud to uděláte nyní nebo později.
Viz Puffco.com/Support, kde naleznete informace o

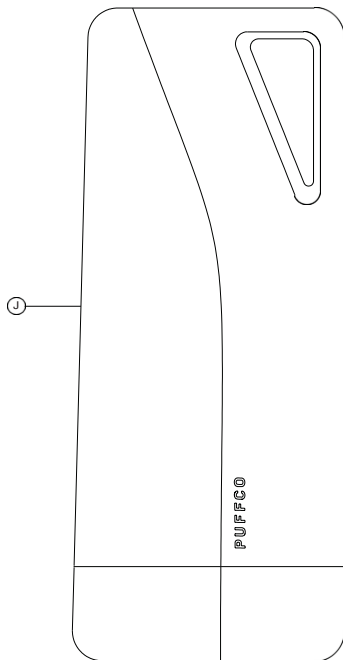
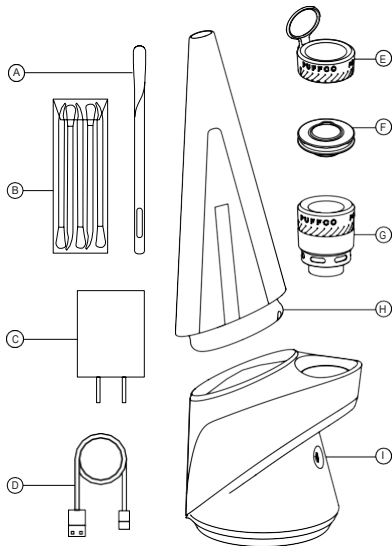
instruktační videa a užitečné tipy.

PUFFCO PEAK PRO

Tento návod vám ukáže, jak používat zařízení Peak Pro, včetně přípravy, čištění a připojení k aplikacím.

-
- Co je uvnitř / str. 3 - 4
 - Co je nového / str. 5
 - Rychlý start / str. 6 - 10
 - Nastavení teploty / str. 11 - 12
 - Čištění přístroje / str. 13 - 14
 - Pokročilé funkce / str. 15
 - Integrace aplikací / str. 16

CO JE UVNITŘ:



A: Vkládací nástroj
B: Dvojité nářadí (5)
C: Síťový adaptér

D: Kabel USB-C

E: Bunda a úvaz

F: Krytka okuláru*
G: Komora
H: Sklo*

I: Základna Peak

Pro J: Pouzdro na přenášení



Povolená
aplikace
Bluetooth



Bezdrátové nabíjení
(napájecí dokovací stanice se
prodává samostatně)



Nabíjení přes



USB-CŘízení
teploty v reálném
čase

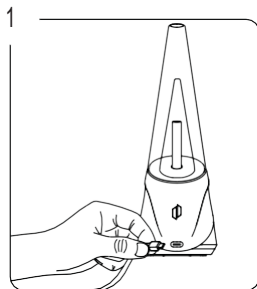


Velkokapacitní
komora

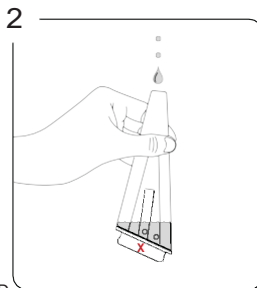


Přizpůsobitel
ná světla

NOVÉHO RYCHLÝSTART:



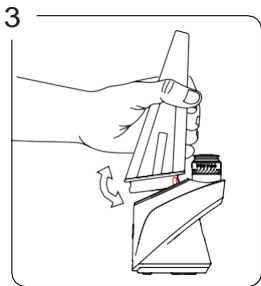
Před prvním použitím zařízení plně nabíjete. Barva světla indikuje úroveň nabití baterie. **Červená** (slabá) - **oranžová** (poloviční) - **zelená** (plná). Trojím kliknutím zkontrolujete úroveň nabití baterie.



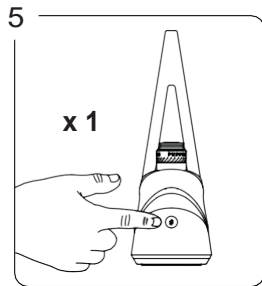
Naplňte sklenici vodou těsně nad vzduchové otvory.

Nenaplnujte sklenici, pokud je připevněna k podstavci.

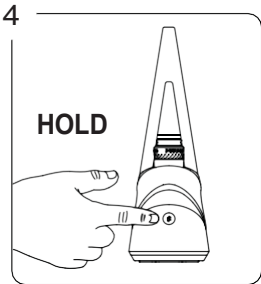
X - Nepouštějte vodu do spodní části!



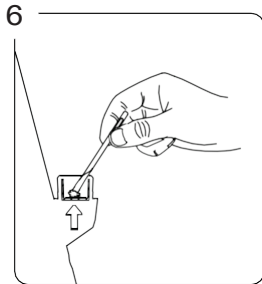
Vyrovnejte vstupní otvor na přední straně skla s komorou. Opatrně zatlačte přední část skla do základny a poté zatlačte zadní část dolů.



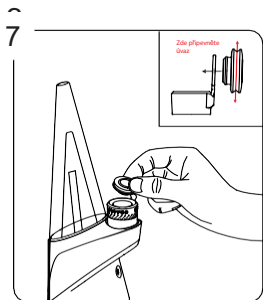
Jedním kliknutím přepínáte nastavení tepla.
Modrá (nízká) - **zelená** (střední)
ČERVENÁ (vysoká) - **Bílá** (vrcholová)



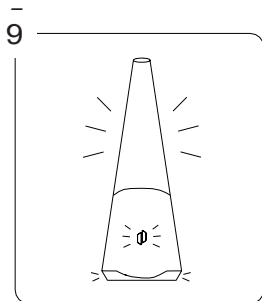
Chcete-li zařízení odemknout/zamknout, podržte tlačítko stisknuté po dobu 3 sekund.



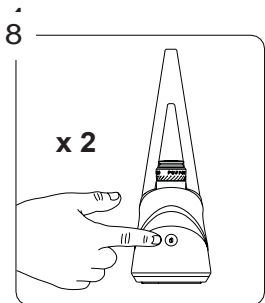
Pomocí nakládáčního nástroje nebo nástroje Puffco Dual Tool umístíte obsah na dno povrch misky (ne stěny).



Nasadte víčko karburátoru na horní část komory. Stlačte ji dolů dokud není těsný. K zajištění bezpečnosti během používání použijte přiložený plášť komory a poutko.



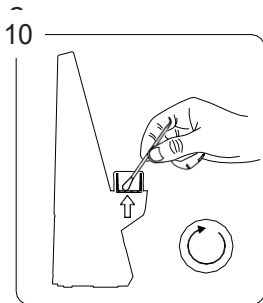
Pulzující kontrolka signalizuje, že je režim zahřívání aktivní.



Dvojitým kliknutím zahájíte zahřívání. Pro ukončení stiskněte a podržte tlačítko.

Zařízení zavibruje a kontrolky třikrát zabliká.
až bude připraven. Nejlepších výsledků
dosáhnete jemným vdechováním.
*Podrobněji viz str. 15 pro režim boost.

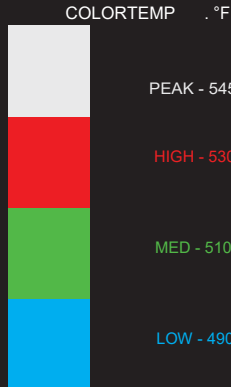
Po každém použití vyčistíte
komoru pomocí vatového
tamponu nebo nástroje Dual Tool.
Krouživými pohyby jemně otírejte.



NASTAVENÍ TEPLoty:

JAK VYBRAT NASTAVENÍ

1. Zkontrolujte, zda je zařízení zapnuté.
2. Jedním kliknutím projdete jednotlivé úrovně ohřevu.
3. Dvojitým kliknutím zahájíte zahřívání.



- i** Jedná se o výchozí nastavení barev a teploty. Prostřednictvím aplikace je lze dále přizpůsobit.

PROFILY NASTAVENÍ TEPLA:

Každé nastavení teploty má svůj účel a výsledky v závislosti na tom, jaký zážitek hledáte. Při výběru nastavení neexistuje špatná odpověď, experimentujte, abyste zjistili, co vám a vašim potřebám spotřeby nejlépe vyhovuje.

www.canatura.com



PEAK (POKROČILÝ)

Poskytuje nejvíce páry a síly s menší chutí.



VYSOKÁ (SILNÁ)

Vyšší produkce páry při zachování kvality chuti.



MED (VYROVNANÝ)

Vyvážená chuť a produkce páry, to nejlepší z obou světů.



NÍZKÁ (VYSOKÁ CHUŤ)

Nejlépe s jemnými koncentráty. Optimální chuť a nejnižší produkce páry.

ČIŠTĚNÍ: KOMORA




1. Odstraňte víčko a odšroubujte komoru ze základny.

 **S horkým materiálem nemanipulujte.**

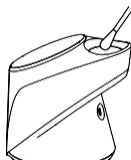
2. Lehké čištění:
Pomocí vatového tamponu jemně odstraňte zbytky izopropylalkoholu o koncentraci více než 90 %.

3. Hlubkové čištění:
Ponořte komoru na 20 minut do více než 90% izopropylalkoholu. Nikdy nepoužívejte vodu (pouze isopropylalkohol).

 **Isopropylalkohol je vysoce hořlavý. Před zahříváním zařízení jej nechte zcela vyschnout.**

ČIŠTĚNÍ: BASE

Příprava: Vyměňte sklo a komoru.

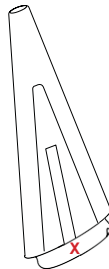


Jemně očistěte zlaté kontaktní body pomocí vatových tamponů namočených v isopropylalkoholu.

Vyčistěte vzduchovou cestu mezi komorou a

ČIŠTĚNÍ: SKLO

Příprava: Sklenici opatrně vyjměte z podstavce.



1. Po vyjmutí ponořte do izopropylalkoholu.

2. Po namočení vyjměte z izopropylalkoholu a opláchněte vodou. (Před použitím se ujistěte, že je důkladně opláchnutý.)

Před opětovným připevněním k podstavci nechte sklo důkladně zaschnout.

X - Nevkládejte znovu sklenici na podstavec s vodou ve spodní komoře.

sklem.

V žádném případě nepouštějte do základny vodu.

OBECNÁ UPOZORNĚNÍ:

- Komoru nepřepřehřívajte.
- Nefoukejte ani nevydechujte silně do sklenice. Voda by se tak dostala do podstavce.
- Pokud nemáte cestovní sklenici Puffco, neskladujte přístroj s vodou ve sklenici.
- Silné vdechy mohou způsobit rozlítí a poškození komory.
- Nenabíjejte ani nepoužívejte při teplotách pod 32 °C a nad 100 °C.
- Používejte pouze s dodaným kabelem a napájecím adaptérem.
- Chraňte před vlhkostí a vysokou vlhkostí.
- Pokud je nepoužíváte, skladujte je na chladném a tmavém místě.
- Během používání je komora horká (nebezpečí popálení).

POKROČILÉ FUNKCE:

REŽIM BOOST:

Po zahřátí dvojitým kliknutím aktivujte režim boost. Tím se prodlouží doba a/nebo zvýší teplota zásahu. V posilování můžete pokračovat podle potřeby. Pomocí aplikace si můžete přizpůsobit požadovanou dobu a teplotu boostu.

REŽIM PŘIPRAVENOSTI (APLIKACE):

*Pro aktivaci pohotovostního režimu je nutná dokovací stanice Peak Pro Power Dock a mobilní aplikace.

Po spárování zařízení Peak Pro s mobilním zařízením povolte režim "Ready Mode" v nastavení aplikace Peak Pro.

Zařízení nyní po vyjmutí z dokovací stanice Peak Pro Power Dock automaticky spustí vybraný tepelný profil.

REŽIM STEALTH:

Rychlým čtyřklikem zapnete/vypnete režim Stealth. Tím vypnete světla na zařízení, abyste byli diskrétní.

KÓDY CHYB:

- 1: Žádná komora (3 bílé záblesky)
- 2: Chyba komory (červená modrá červená modrá)

INTEGRACE APLIKACÍ:

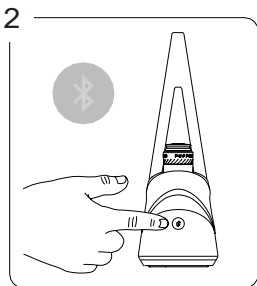
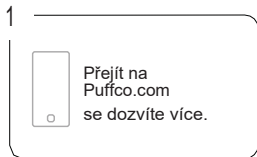
3: Přehřátí zařízení (červená po dobu 5 sekund)

4: Vybitá baterie (3 červené bliknutí)

www.canatura.com

Integrace aplikace Peak Pro obsahuje řadu nových funkcí, které vám umožní přizpůsobit si zážitek, odemknout speciální funkce a mnoho dalšího.

Podržetím tlačítka po dobu 6 sekund synchronizujete zařízení Peak Pro s aplikací. Zařízení se zapne/vypne, držte je, dokud se nerozsvítí modře.





POTŘEBUJETE POMOC? KONTAKTUJTE NÁS!

***Prosím, nevracejte zařízení
Peak Pro do obchodu.**

***Uchovejte si doklad o nákupu.**

Pokud se vám nedaří úplně dokonale,
obraťte se na náš tým podpory.

1. Používejte aplikaci!

Aplikace nám poskytuje důležité
diagnostické informace o vašem
zařízení. Vyplňte zde formulář pro
reklamaci, abyste získali co
nejrychlejší servis.

2. Navštivte [Puffco.com/Support](https://puffco.com/support)

Nejčastější dotazy, videa s návody a
další zdroje, které mohou rychle
vyřešit váš problém.



SÍDLET POHLED:

Použijte #PuffcoPeak a podělte se o své
zkušenosti.

Sledujte nás na Instagramu!

Puffco



AOK_ZZ20_D

by Puffco Creation Labs - podléhá změnám - všechna práva vyhrazena



EST. 2016

CANATURA

KONOPI **PRO** ZDRAVÍ

Canatura - Největší obchod s konopnými
produkty pro zdraví

www.canatura.com

Autorská práva vyhrazena