

HYDROLOGY⁹ NX

MODULÁRNÍ ODPAŘOVAČ S FILTRACÍ KAPALINY

UŽIV
ATE
LSK
Á
PŘÍR

Věříme v

odvážně bořit staré i nové trendy, každý produkt začíná od nuly a vždy přináší výsledky, které jste ještě nezažili.

WWW.CLOUDIOUS9.COM



@CLOUDIOUS9

OB SA H

STRUČNÝ NÁVOD K POUŽITÍ - EXTRAKČNÍ ROZPRAŠOVAČ	2
STRUČNÝ PRŮVODCE - LOOSE LEAF CHAMBER	5
PRŮVODCE TEPLOTOU	8
RYCHLÝ PRŮVODCE ČIŠTĚNÍM	10
DEMONTÁŽ A ČIŠTĚNÍ VZDUCHOVÝCH CEST	12
OPĚTOVNÉ SESTAVENÍ SYSTÉMU HYDROLOGY9 NX	14
MAGNETICKÉ NABÍJENÍ	16
HYDROLOGIE9 BEZPEČNOSTNÍ POKYNY NX	17
ZÁRUKA	18

Borosilikátový náustek

Tělo z borosilikátového
skla

Vyměnitelná a
dobíjecí baterie

Magnetický nabíjecí port

Nastavitel
ný volič teploty -
6 nastavení

Skrytá křemenná
krytka
karburátoru a
magnetický kryt
(Výpis modelu)

Pouze magnetický kryt
(Model volných listů)

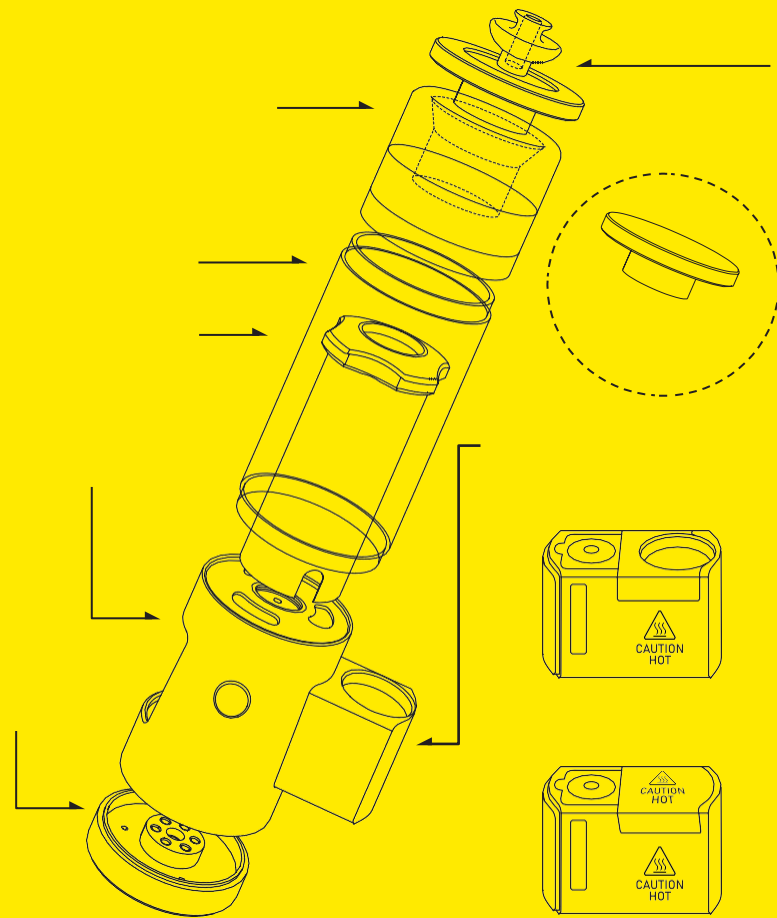
Vyměnitelný rozprašovač

Extrakční model
HYD9NX-CC

Model volných listů
HYD9NX-FL

HYDROLOGY 9 NIX

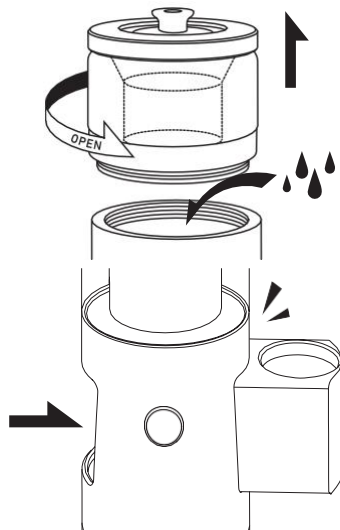
Hydrology 9 NIX se používá buď s rozpouštěvačem extraktu nebo s topnou komorou na sypané listy. Atomizér i topná komora fungují se všemi jednotkami NIX a lze je kdykoliv vyměnit.



Stručný návod k použití ROZPRAŠOVAČ EXTRAKTU

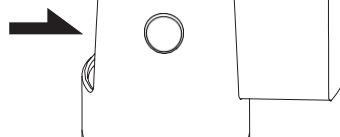
1 Naplňte přístroj NX vodou

Odšroubujte náustek a naplňte NX maximálně z 50 % vodou, poté náustek opět našroubujte.



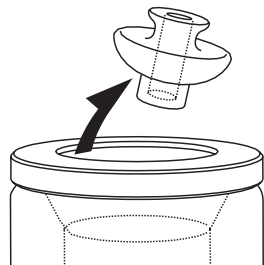
2 Výsuvný rozprašovač

Vysunujte výsuvný rozprašovač, dokud magneticky nezacvakne do provozní polohy.



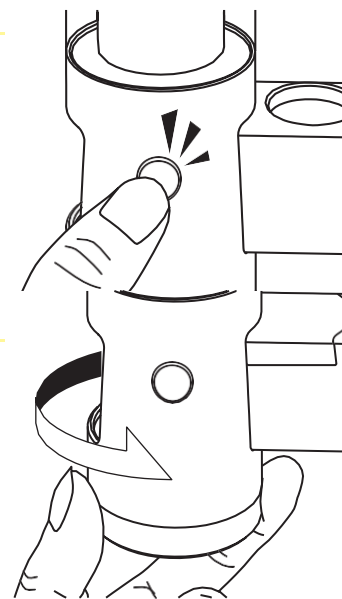
3 Odstranění skrytého krytu karburátoru a náustek

Před sezením odstraňte skrytý uzávěr karburátoru a náustek.



4 Zapnutí zařízení NX

Třikrát rychle stiskněte ovládací tlačítko, abyste přístroj zapnuli. Zařízení bude pomalu blikat, jak se zahřívá na zvolenou teplotu, a po dosažení zvolené teploty se změní na zelenou.



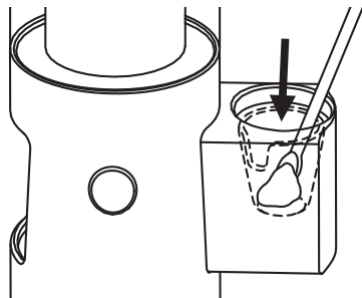
5 Zvolte teplotu

Otočte kolečkem umístěným na spodní straně přístroje na požadovanou teplotu. Teplota se projeví prostřednictvím světelného indikátoru LED. Teplotu můžete kdykoli během provozu změnit.

STAV ZAŘÍZENÍ	AKCE	VÝSLEDEK
OFF	Stiskněte tlačítko Op 3 X	Zapnutí zařízení
OFF	Stiskněte a podržte tlačítko Op - 3 sekundy	Kontrola stavu baterie
NA	Otáčení číselníku teploty Proti směru hodinových ručiček - Zvýšení Po směru hodinových ručiček - Snížení	Zvolte teplotu (Průvodce teplotou viz strana 8)
NA	Stisknutí a podržení	Pokračuje v zahřívání na předchozí teplotu až do uvolnění nebo po dobu až 15 sekund.

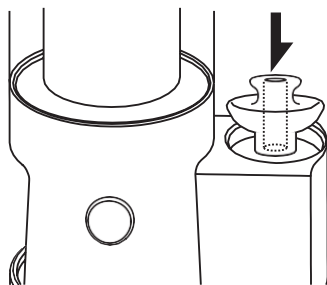
6 Použití nástroje pro načítání

Při přípravě k inhalaci umístěte spotřební látku pomocí nakládacího nástroje do středu skleněného křemenného kbelíku, nikoli na jeho stranu. V průběhu sezení lehce vdechujte přes náustek. V závislosti na vašich preferencích můžete spotřebič naložit také před zahříváním.



7 Umístěte uzávěr karburátoru na horní část rozprašovače

Když uznáte za vhodné, nasadte na atomizér víčko karburátoru. Pro lepší cirkulaci par víčkem karburátoru otáčejte.



8 Vypnutí zařízení

Každá relace trvá 35 sekund po dosažení teploty, než se automaticky vypne. Dobu ohřevu po ukončení relace můžete prodloužit podržením provozního tlačítka až na 15 sekund dalšího ohřevu. NX můžete také kdykoli vypnout rychlým trojím stisknutím provozního tlačítka.

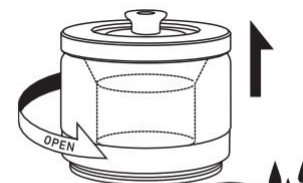
9 Čištění zařízení NX

Po každém použití doporučujeme skleněný křemenný kbelík vyčistit, aby se maximalizovaly chuťové profily.

Stručný návod k použití VOLNÁ LISTOVÁ KOMORA

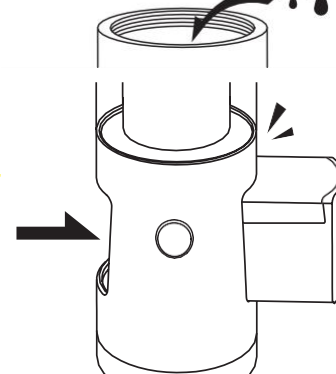
1 Naplňte přístroj NX vodou

Odšroubujte náustek a naplňte NX maximálně z 50 % vodou, poté náustek opět našroubujte.



2 Vysuňte Topná komora pro volné listy

Vysunujte výsuvný rozprašovač, dokud magneticky nezacvakne do provozní polohy.



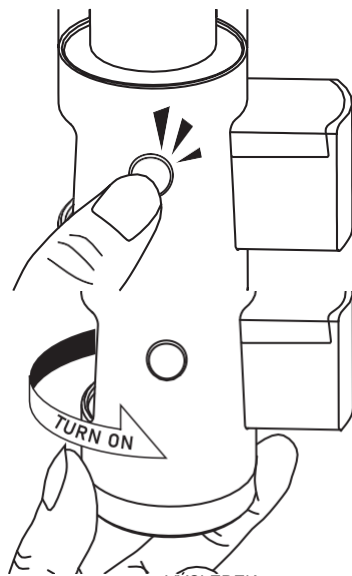
3 Zatížení komory s volnými listy materiálem

Odstraňte magnetické víko z topné komory na sytké listy a rovnoměrně ji naplňte mletým materiálem.



4 Zapnutí zařízení NX

Pro zapnutí třikrát rychle stiskněte ovládací tlačítko. Přístroj začne pomalu blikat, jak se zahřívá na zvolenou teplotu. Jakmile jednotka dosáhne zvolené teploty, NX se rozsvítí zeleně, což znamená, že je relace připravena ke spuštění.



5 Zvolte teplotu

STAV ZAŘÍZENÍ	AKCE	VÝSLEDEK
OFF	Stiskněte tlačítko Op 3 X	Zapnutí zařízení
OFF	Stiskněte a podržte tlačítko Op - 3 sekundy	Kontrola stavu baterie
NA	Otáčení číselníku teploty Proti směru hodinových ručiček - Zvýšení Po směru hodinových ručiček - Snížení	Zvolte teplotu (Průvodce teplotou viz strana 8)
NA	Stiskněte tlačítko Op 3x	Vypnutí zařízení

6 Zahájení sezení

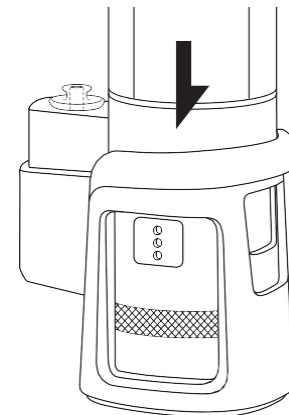
Po sejmutí víčka v průběhu sezení lehce vdechujte přes náustek.

7 Vypnutí zařízení

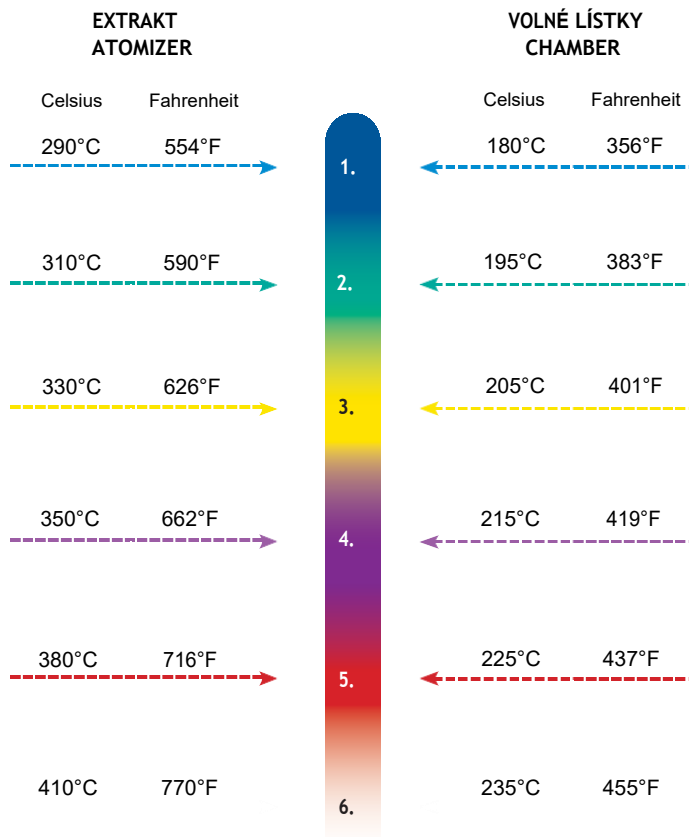
Každá relace trvá 120 sekund po dosažení požadované teploty, než se zařízení automaticky vypne. Přístroj NX můžete také kdykoli vypnout rychlým trojím stisknutím provozního tlačítka.

Křemíkové pouzdro

Přiložené silikonové pouzdro pomáhá chránit NX a zároveň udržuje NX v chladu. Silikonové pouzdro by se mělo vždy používat při zahřívání přístroje NX jak pro sypané listy, tak pro extrakční komory.






Průvodce teplotou



Doba ochlazení

Pokud se **extrakční rozprašovač** zahřívá déle než 2,5 minuty během 5 minut, přejde na 2 minuty do klidového režimu, ve kterém jej nelze zapnout.

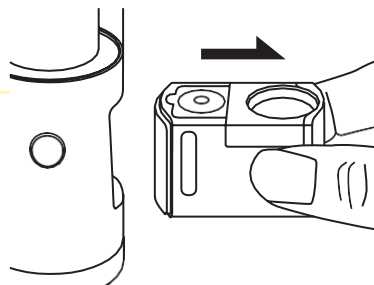
Blikající indikátor

-  **Bliká modře - slabá baterie**
-  **Bliká červeně - doba chladnutí rozprašovače extraktu**
-  **FLASHING WHITE - Nejistěná komora**

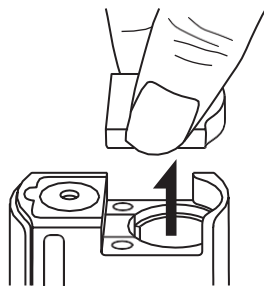
Rychlý průvodce čištěním

- 1 Před zahájením čištění se ujistěte, že je přístroj vypnutý a zcela vychladlý.

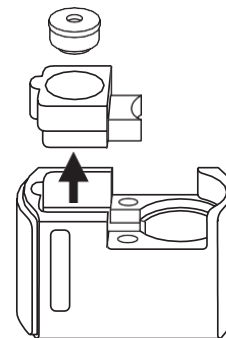
- 2 Vytáhněte rozprašovač nebo topnou komoru z provozní polohy.



- 3 Vyměňte kryt magnetické lžice vytažením nahoru.



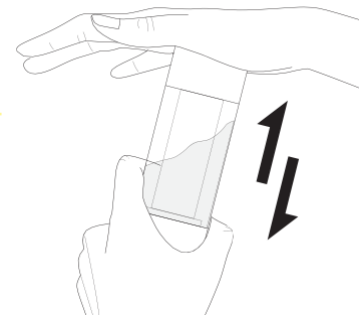
- 4 Odstraňte těsnění rozprašovače nebo vzduchové cesty topné komory. Těsnění vzduchové cesty můžete vyčistit vatovým tamponem, isopropylalkoholem nebo vodou.



- 5 Po vyjmutí atomizéru nebo žhavicí komory můžete vyčistit celou vzduchovou dráhu atomizéru.

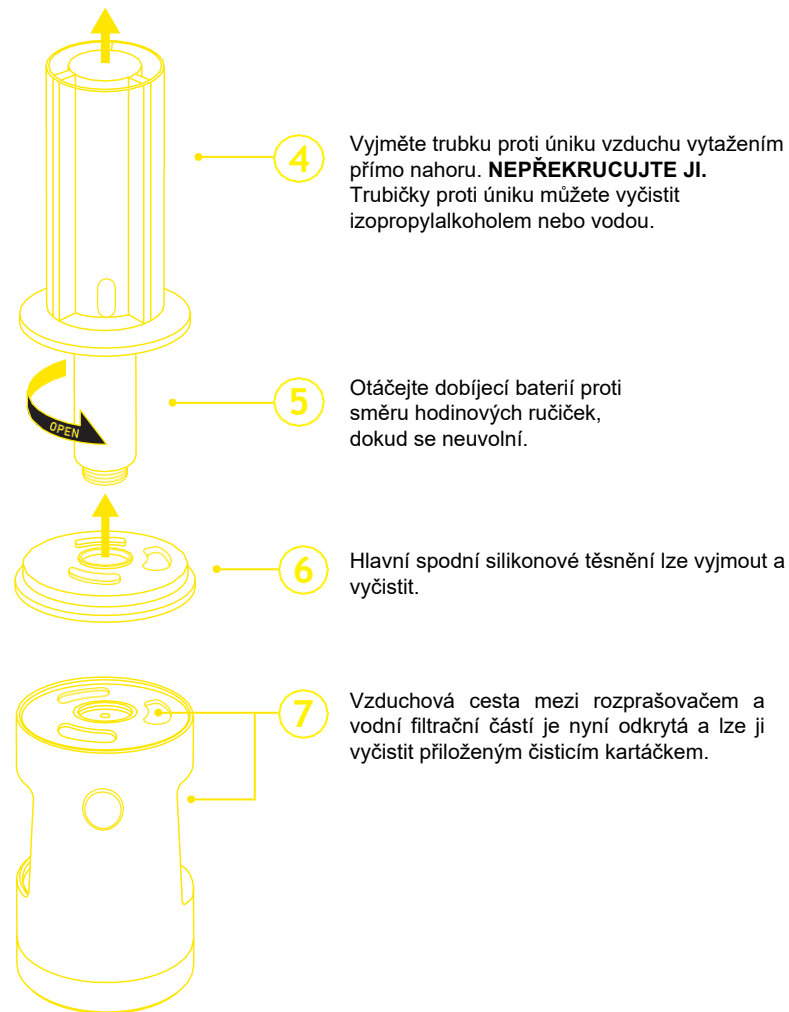
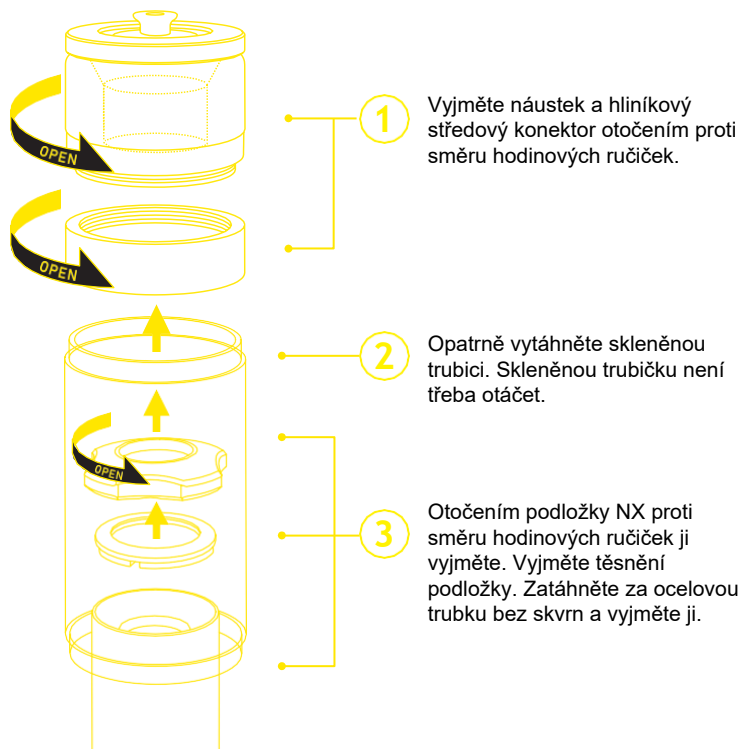
- 6 Po dokončení čištění znovu sestavte atomizér nebo topnou komoru.

- 7 Naplňte přístroj čistou vodou a protřepejte jej, přičemž zakryjte horní část rukou, abyste rychle vyčistili vodní komoru.



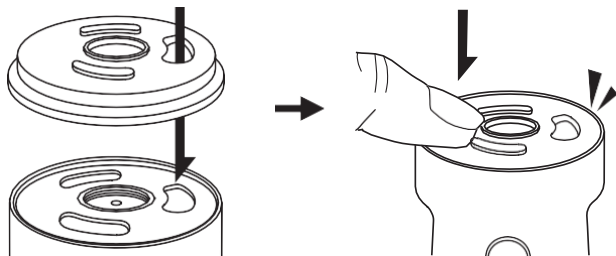
Demontáž a čištění vzduchové cesty

Celá vzduchová cesta je navržena tak, aby se dala snadno čistit. Toto čištění lze provádět podle potřeby.

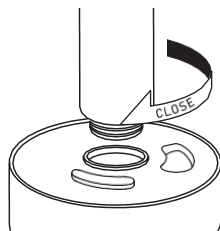


Opětovné sestavení systému Hydrology⁹ NX

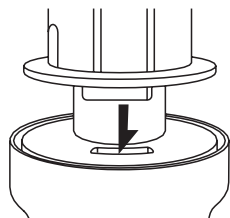
- 1 Vyrovnajte otvor pro cestu vzduchu spodního těsnění s otvorem pro cestu vzduchu na základní jednotce. Ujistěte se, že obrysová část silikonového těsnění lícuje s konkávní částí základní jednotky. Jemně zatlačte na těsnění, aby bylo na základní jednotce rovně.



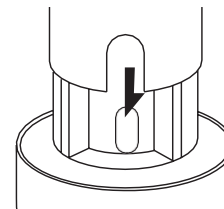
- 2 Dobíjecí baterii zašroubujte do základny NX ve směru hodinových ručiček, dokud nebude pevně utažena, ale neutahujte ji příliš.



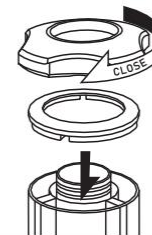
- 3 Vezměte trubičku proti úniku vzduchu a vyrovnajte konektor vzduchové cesty se vzduchovou cestou na těle přístroje a jemně zatlačte dolů. **NEPŘEKRUČUJTE.**



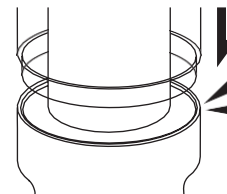
- 4 Vyrovnajte trubku z nerezové oceli s otvorem pro průchod vzduchu podle obrázku.



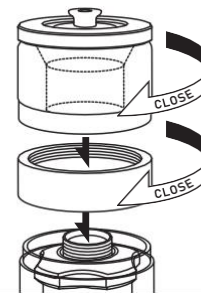
- 5 Vyrovnajte drážky těsnění podložky s otvorem pro vzduchovou cestu a ujistěte se, že nahoře dosedá rovně. Otáčejte podložkou NX ve směru hodinových ručiček, dokud nebude dotažena.



- 6 Nasadte skleněnou trubici zpět na přístroj NX jemným zatlačením dolů, dokud sklo plynule nepřiléhá k základně.



- 7 Nasadte zpět hliníkový konektor středního dílu otočením ve směru hodinových ručiček na horní závit baterie NX a pokračujte v opětovném připojení náustku s hliníkovým konektorem.

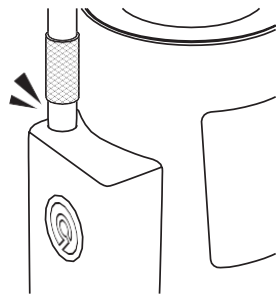
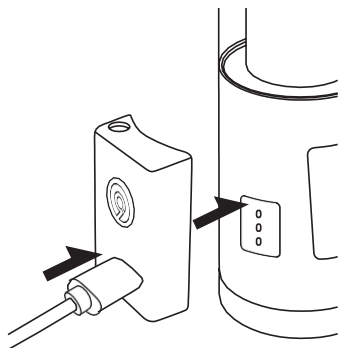


Magnetické nabíjení

1 Připojte konec USB-A kabelu micro-USB k dodanému síťovému adaptéru a k portu micro-USB s magnetickým konektorem. nabíjecí adaptér. Ujistěte se, že k nabíjení NX používáte pouze příložený síťový adaptér.

2 Připojte síťový adaptér do standardní zásuvky a magnetický adaptér do magnetického nabíjecího portu NX. Měli byste slyšet cvaknutí, jak se adaptér magneticky nastaví k nabíjení zařízení NX. Indikátor LED zařízení začne při nabíjení pomalu červeně blikat.

3 Magnetický adaptér slouží také jako držák pro nástroj z nerezové oceli. Nevkládejte nástroj do držáku, pokud nebyl řádně vyčištěn.



Hydrologie9 Bezpečnostní pokyny NX



Před použitím tohoto výrobku si v plném rozsahu přečtěte následující bezpečnostní doporučení.

- *Přístroj Hydrology9 NX a všechny jeho součásti umístěte na místo, kam se nedostanou děti ani domácí zvířata.*
- *Nenechávejte přístroj Hydrology9 NX během používání bez dozoru.*
- *Před čištěním rozprašovače ponechte Hydrology9 NX dostatečně dlouho, aby zcela vychladl.*
- *V žádném případě nerozebírejte přístroj Hydrology9 NX mimo návod k čištění, protože by to mohlo vést ke ztrátě záruky a vážnému zranění.*
- *Pokud zařízení nefunguje správně (např. se nezapne, zahřívá se na extrémní teplotu nebo vydává zápach po spálenině jiné než po bylinách), okamžitě přestaňte zařízení používat. Obrátte se na podporu, která vám pomůže tento problém vyřešit.*
- *Odpařovač Hydrology9 NX nepoužívejte příliš blízko záclon, ubrusů, papíru nebo jiných hořlavých předmětů či materiálů.*
- *Přístroj Hydrology9 NX by měly obsluhovat osoby, které jsou plnoleté v souladu se státními a federálními zákony.*
- *Nepoužívejte přístroj Hydrology9 NX k žádnému použití, které je nezákonné podle jakéhokoli státního, federálního nebo mezinárodního práva.*
- *Neskladujte přístroj Hydrology9 NX ani jeho části v blízkosti zdrojů tepla. Neskladujte na přímém slunečním světle.*
- *Nevystavujte přístroj Hydrology9 NX ani jeho části extrémním teplotám (velmi vysokým nebo velmi nízkým teplotám).*
- *Neumísťte přístroj Hydrology9 NX ani jeho části do vlhkého nebo mokrého prostředí.*
- *Nabíjejte zařízení Hydrology9 NX pouze pomocí nabíjecího zařízení vydaného poskytovatelem.*
- *Ujistěte se, že Hydrology9 NX používá certifikovaný napájecí zdroj, abyste předešli možným následkům, jako je selhání baterie, výbuch, požár nebo vážné zranění.*
- *Hydrology9 NX obsahuje lithiovou baterii. Upozorňujeme, že lithium-iontová baterie by měla být recyklována nebo řádně zlikvidována v souladu s místními zákony. Nesprávná likvidace lithiových baterií může vést k požáru, výbuchu nebo vážnému zranění.*
- *Rozprašovač nebo topná komora se může po několika použitích zahřát. Věnujte pozornost označení Pozor, horké. Nedotýkejte se atomizéru nebo topné komory*

během provozu nebo po nepřetržitém používání. Vždy používejte přiložený silikonový návlek během zasedání.

Záruka

Dvouletá omezená záruka

Společnost Cloudious9 zaručuje, že materiály, kterými je výrobek vybaven, budou při běžném používání bez výrobních vad po dobu dvou (2) let od data převzetí. Tato záruka platí pouze pro původního kupujícího. Některé státy nepovolují omezení předpokládaných záruk, proto se na vás výše uvedené omezení nemusí vztahovat. Veškerá odpovědnost společnosti Cloudious9 a váš výhradní opravný prostředek podle této záruky umožňuje vrácení vadného výrobku nebo dílu, který nesplňuje omezenou záruku společnosti Cloudious9, společnosti Cloudious9 nebo jejímu autorizovanému zástupci spolu s kopií dokladu o koupi.

Na jakýkoli náhradní výrobek se vztahuje záruka po zbytek původní záruční doby. Pokud je během této záruční doby přijata reklamáce, společnost Cloudious9 provede podle svého uvážení jednu nebo více z následujících nápravných opatření: (1) výměnu vadného dílu, (2) opravu vadného výrobku, (3) výměnu výrobku. TATO ZÁRUKA VÁM DÁVÁ KONKRÉTNÍ ZÁKONNÁ PRÁVA. MŮŽETE MÍT DALŠÍ, KTERÁ SE V JEDNOTLIVÝCH STÁTECH LIŠÍ.

Záruční omezení

Tato omezená záruka je neplatná, pokud k poruše výrobku došlo v důsledku nehody, zneužití, zanedbání, úpravy nebo nesprávného použití. Výrobek nesmíte pronajmout ani zapůjčit, ale můžete trvale převést svá práva vyplývající z této smlouvy za předpokladu, že předáte tuto smlouvu, výrobek a všechny doprovodné tištěné materiály a že příjemce souhlasí s podmínkami této smlouvy.

Žádné další záruky

Přebíráte veškerou zodpovědnost za výběr produktu k dosažení zamýšlených výsledků a za instalaci, použití a výsledky dosažené s produktem. Společnost Cloudious9 se v maximálním rozsahu povoleném platnými zákony zříká všech dalších záruk, ať už výslovných, nebo předpokládaných, včetně, ale nikoliv pouze, předpokládaných záruk prodejnosti, vhodnosti pro určitý účel a neporušování práv ve vztahu k produktu a příloženým písemným materiálům. Některé státy nepovolují omezení předpokládaných záruk, takže se na vás výše uvedené omezení nemusí vztahovat.

Veškeré náklady na škody způsobené výrobkem nesete vy. V maximálním rozsahu povoleném platnými zákony nebude společnost Cloudious9 ani její dodavatelé či poskytovatelé licence v žádném případě odpovídat za jakékoli škody (mimo jiné včetně škod za ušlý zisk, přerušení provozu nebo jiné finanční ztráty) vzniklé v důsledku používání nebo nemožnosti používání produktu, a to ani v případě, že byla taková strana na možnost vzniku takových škod upozorněna. Celková odpovědnost společnosti Cloudious9 vůči vám za všechny škody v rámci jednoho nebo více případů nepřesáhne v žádném případě částku, kterou jste za produkt zaplatili. Toto omezení se uplatní bez ohledu na to, že podstatný účel jakéhokoli omezeného prostředku nápravy nebyl splněn. Vzhledem k tomu, že některé státy nepovolují vyloučení nebo omezení odpovědnosti za následné nebo náhodné škody, nemusí se na vás výše uvedené omezení vztahovat.

Zákaznický servis a vrácení zboží

**KONTAKTUJTE NÁS
PŘÍMO, NEVRACEJTE DO
OBCHODU, USCHOVEJTE SI
DOKLAD O KOUPI.**

Podpora na chatu: www.Cloudious9.com

Telefonická podpora: (888) 508-1839

E-mailová podpora :

Support@Cloudious9.com

Hodiny zákaznického
servisu Pondělí až
pátek 10am PST - 6pm
PST



EST. 2016

CANATURA

KONOPI **PRO** ZDRAVÍ

Canatura - Největší obchod s konopnými
produkty pro zdraví

www.canatura.com

Autorská práva vyhrazena