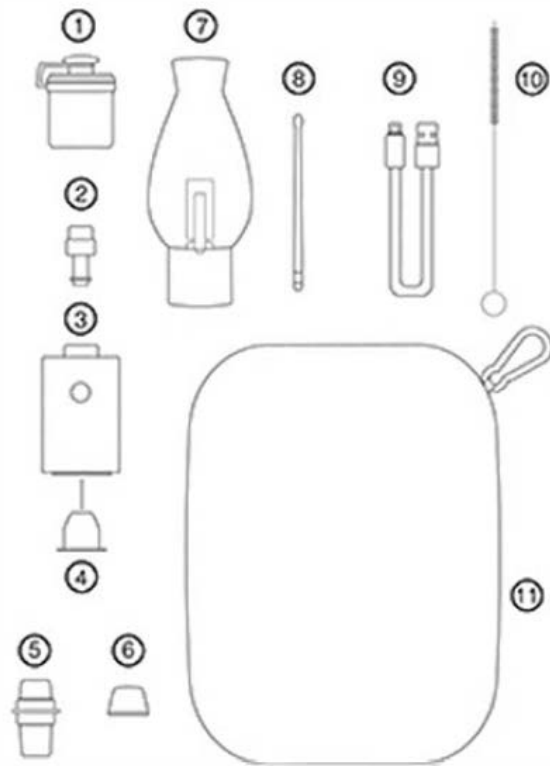
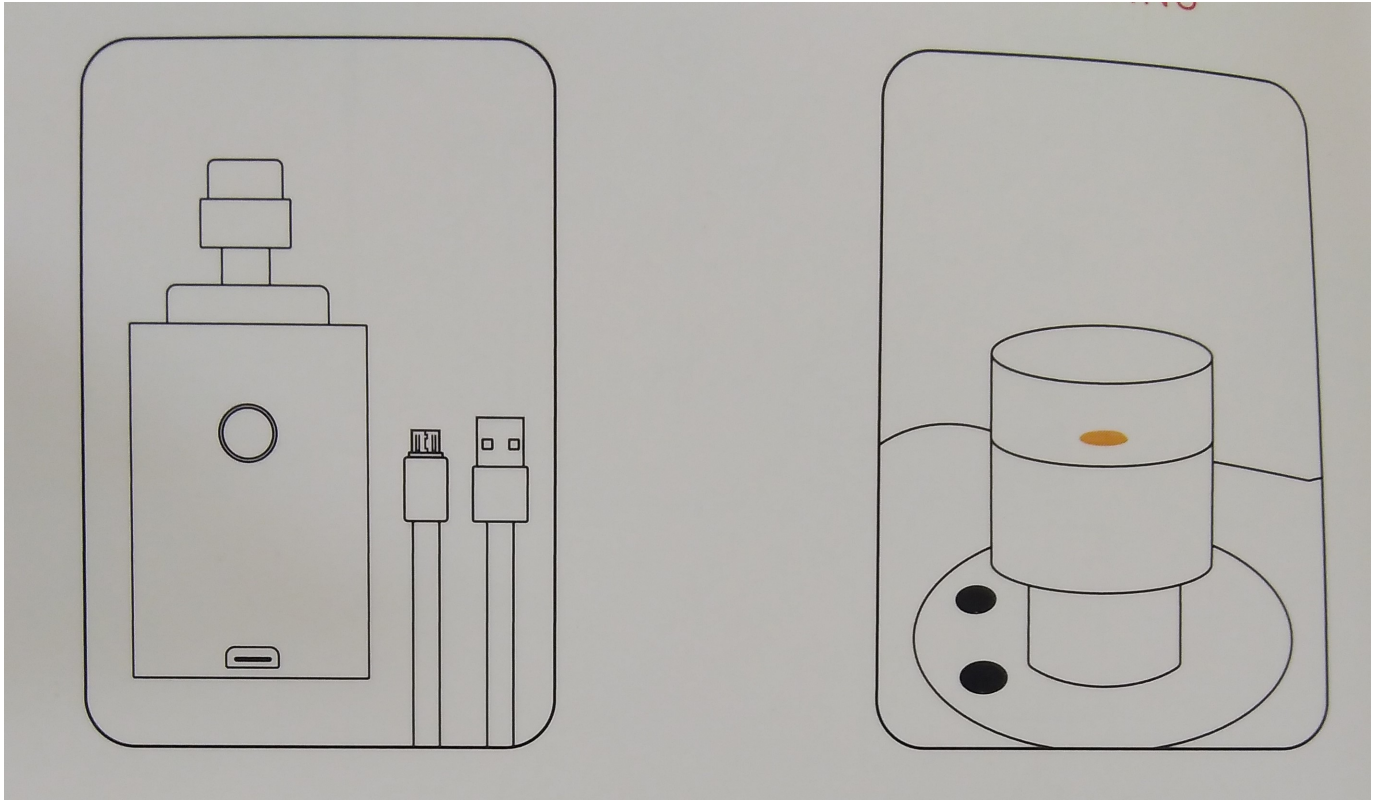


## LINX APPOLO BENUTZERHANDBUCH

### IN DER KISTE

- 1 - 1 Verschlusskappe
- 2 - 1 All-Quarz-Zerstäuber
- 3 - 1 2600mAH Apollo Basis
- 4 - 1 Silikon-Luftstromhülse
- 5 - 1 männlicher  
Wasserpfeifenadapter /passt auf  
14mm oder 18mm Glaswaren /
- 6 - 1 Silikon-Luftstromregler
- 7 - 1 Glas-Bubbler
- 8 - 1 Werkzeug
- 9 - 1 USB-Ladekabel
- 10 - 1 Reinigungsbürste
- 11 - 1 Tragetasche





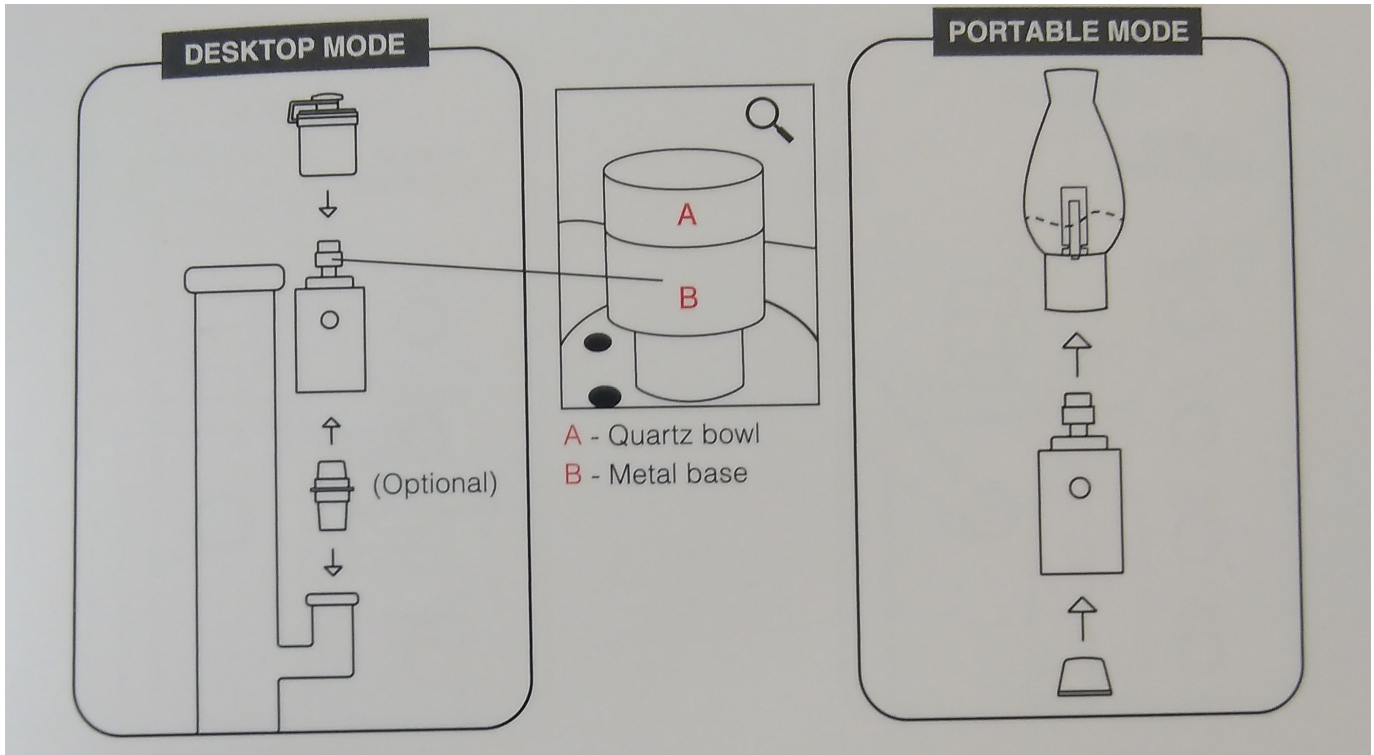
## CHARGING

Stecken Sie das USB-Ladegerät in den Apollo-Anschluss und verbinden Sie es mit einer geeigneten USB-Steckdose. Die Betriebsanzeige blinkt während des Ladevorgangs und leuchtet, wenn sie vollständig geladen ist. Ein vollständiger Ladevorgang dauert etwa zwei bis drei Stunden.

## LADEN

Laden Sie Material in den Apollo-Zerstäuber, das nicht größer als ein Reiskorn ist. Wenn Sie zu viel Material verwenden, wird die Batterie entladen und es dauert länger, bis sie aufgeheizt und abgekühlt ist.

# AUFBAU

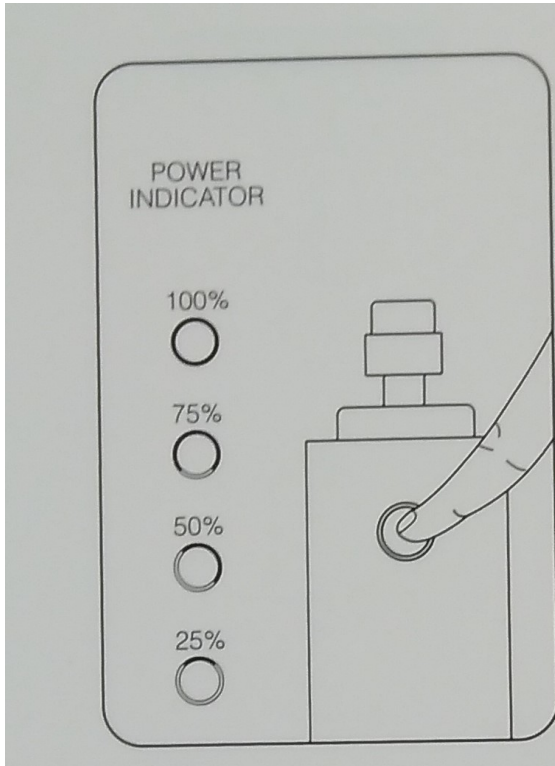


**DESKTOP-MODUS** Montieren Sie die Apollo-Basis und die anderen Teile. Schließen Sie die Basis mit einem weiblichen Stutzen direkt an Ihre Glasgeräte an, oder setzen Sie den Apollo-Wasserleitungsadapter in die Basis ein und verbinden Sie ihn mit einem männlichen Stutzen mit den Glasgeräten.

**PORTABLE MODE** Schließen Sie die Apollo-Basis und den Zerstäuber an den Bubbler an. Befestigen Sie auch den Silikon-Luftstromregler und die Hülse an der Unterseite der Apollo-Basis.

**\*Halten Sie die Metallbasis (B), nicht die Quarzschale (A), um den Zerstäuber abzunehmen. Wenn Sie die Quarzschale verdrehen oder Gewalt anwenden, können die Schale und der Zerstäuber beschädigt werden.**

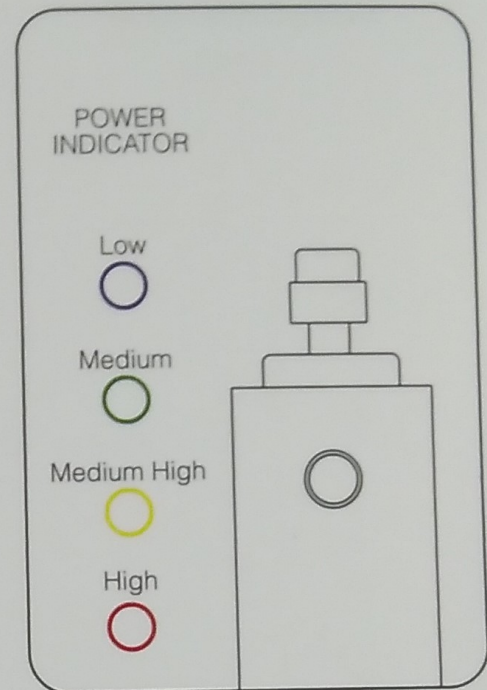
## ON/OFF



Drücken Sie die Netztaste fünfmal schnell, um das Gerät ein- oder auszuschalten. Das Gerät schaltet in den Standby-Modus, wenn es eingeschaltet ist, und die Betriebsanzeige leuchtet und zeigt den Ladezustand der Batterie an.

Wenn Sie die Einschalttaste einmal drücken, vibriert das Gerät, um die Heizung zu aktivieren oder zu beenden. Die Betriebsanzeige dreht sich während des Aufheizens.

## TEMPERATUR-EINSTELLUNGEN

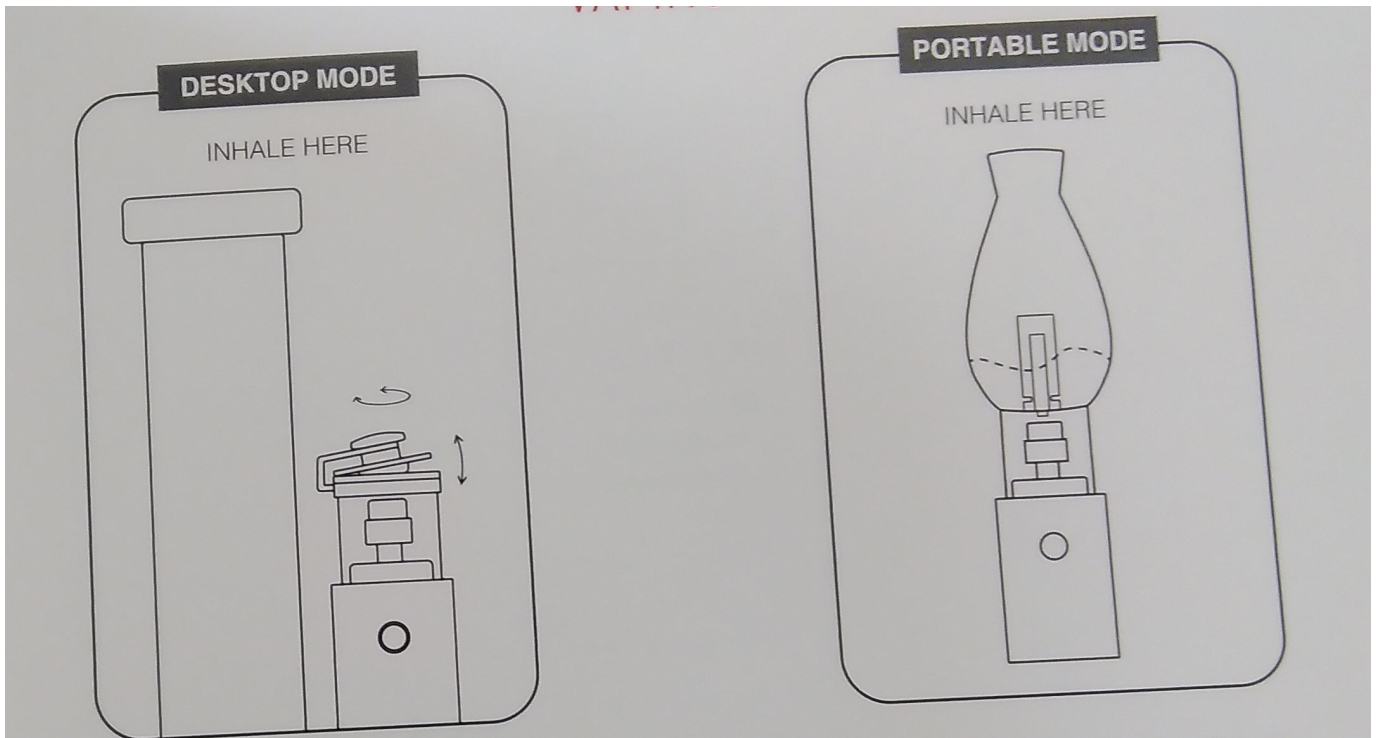


Das Gerät ist beim Einschalten auf die zuletzt verwendete Temperatur eingestellt. Drücken Sie die Einschalttaste dreimal schnell, um zwischen den vier Temperatureinstellungen zu wechseln.

### ÜBERHITZUNGSSCHUTZ

Das Gerät schaltet sich automatisch in den Standby-Modus, nachdem es 30 Sekunden lang ununterbrochen geheizt hat, und schaltet sich nach 30 Sekunden Standby aus.

# VAPING



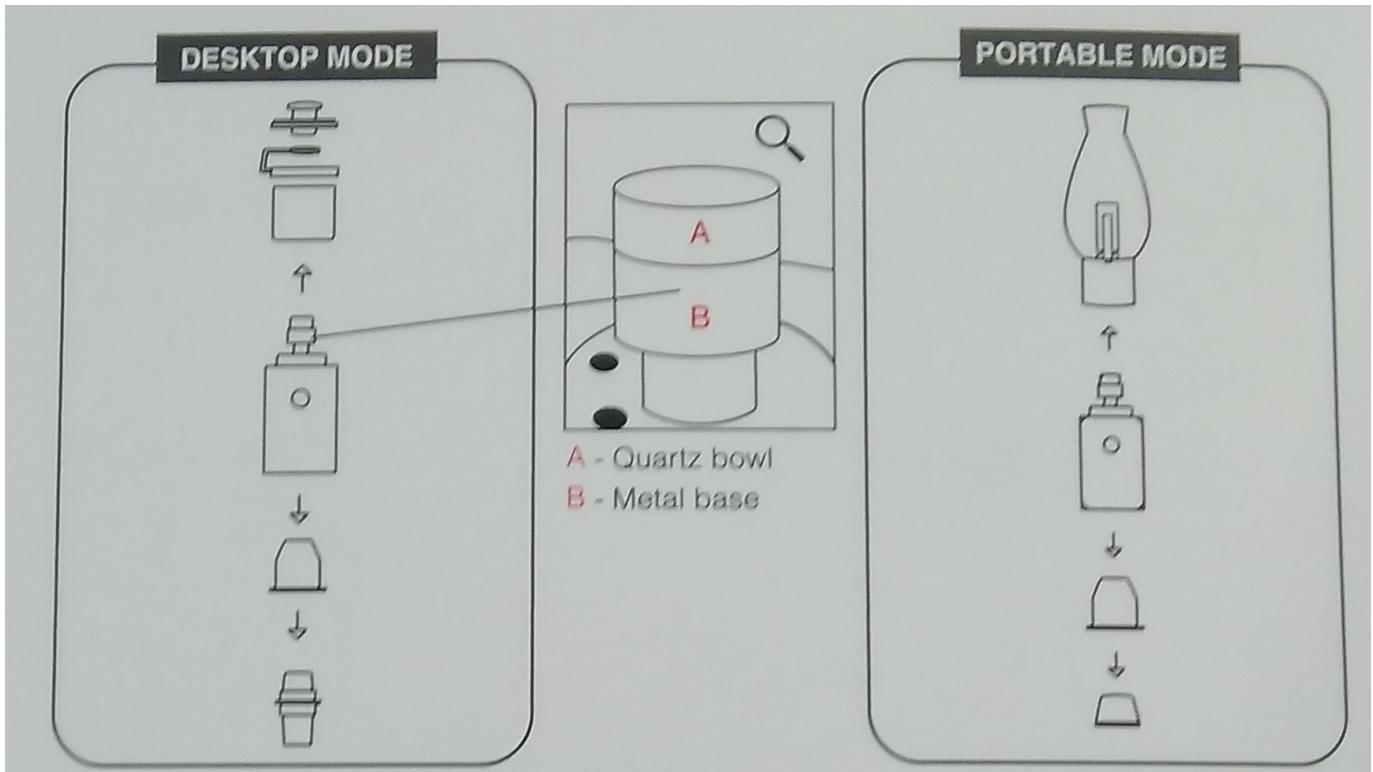
## **DESKTOP-MODUS**

Inhalieren Sie aus dem Glasmundstück mit langsamen, gleichmäßigen Zügen. Drehe, öffne und schließe den Vergaserdeckel vorsichtig, um den Luftstrom für eine optimale Dampfproduktion einzustellen.

**PORTABLE MODE** Füllen Sie den Bubbler mit Wasser. Achten Sie darauf, dass Sie nicht über den Perkolator füllen. Inhalieren Sie aus dem Bubble-Mundstück mit langsamen, gleichmäßigen Zügen. Mit dem Finger den Silikon-Luftstromregler abdecken und wieder aufdecken, um den Luftstrom für eine optimale Dampfproduktion einzustellen.

**HEAT BOOST:** Halten Sie die Power-Taste gedrückt, um die Temperatur zu erhöhen. Die Leistungsanzeige dreht sich schnell.

# DEMONTAGE

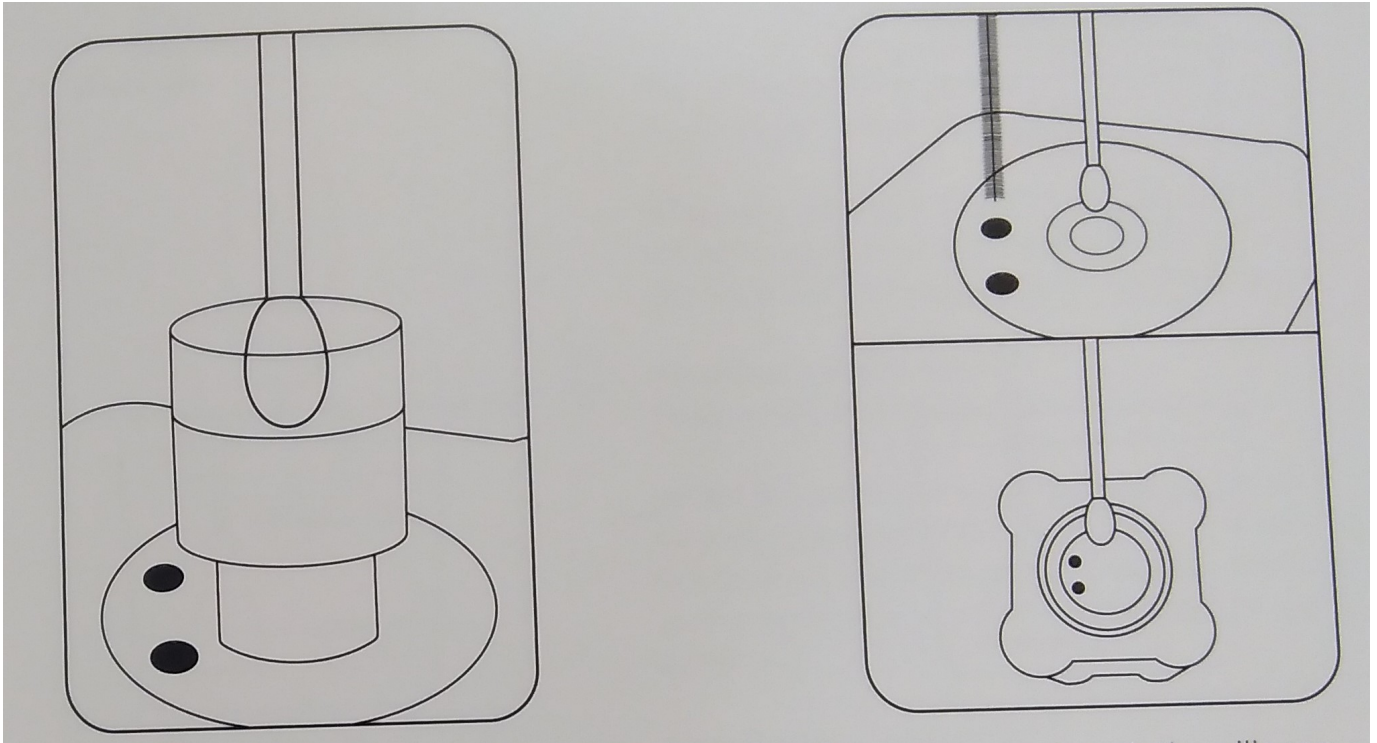


**Zerlegen Sie den Apollo vor der Reinigung vollständig in seine Einzelteile.**

\* Halten Sie den Metallsockel (B), nicht die Quarzschale, um den Zerstäuber abzunehmen. Wenn Sie die Quarzschale (A) verdrehen oder Gewalt anwenden, können die Schale und der Zerstäuber beschädigt werden.

\* Achten Sie darauf, den Silikonkappenring vollständig von den Glasstücken zu entfernen, wenn Sie sich im Desktop-Modus befinden.

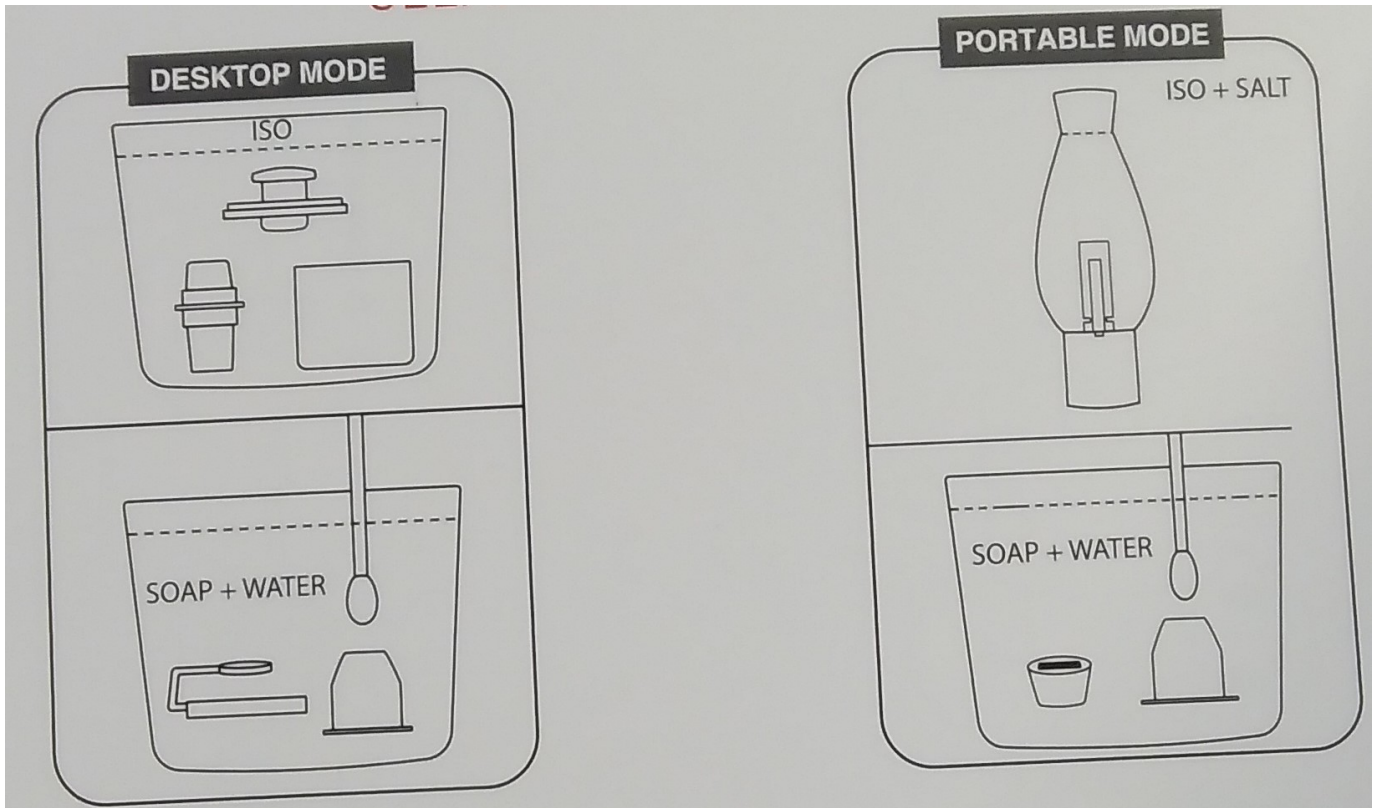
# REINIGUNG DES ZERSTÄUBERS UND DES LUFTWEGS



Drehen Sie den Apollo auf die Einstellung re oder Heat Boost, um die Rückstände im Zerstäuber zu beseitigen. Schalten Sie das Gerät aus und stellen Sie sicher, dass es vollständig abgekühlt ist. Befeuchten Sie ein Wattestäbchen mit Isopropylalkohol. Wischen Sie das Innere der Quarzkammer vorsichtig in einer kreisenden Bewegung ab. Wenden Sie keine Gewalt an, da dies Ihren Zerstäuber dauerhaft beschädigen kann. Wischen Sie das Äußere des Zerstäubers ab.

Achten Sie darauf, dass Sie den Silikon-Luftstromregler und die Hülse von der Unterseite der Apollo-Basis abnehmen. Reinigen Sie sowohl die Ober- als auch die Unterseite der Apollo-Basis mit einem Wattestäbchen. Bürsten Sie auch die beiden Luftlöcher sauber.

# REINIGUNG ANDERER TEILE



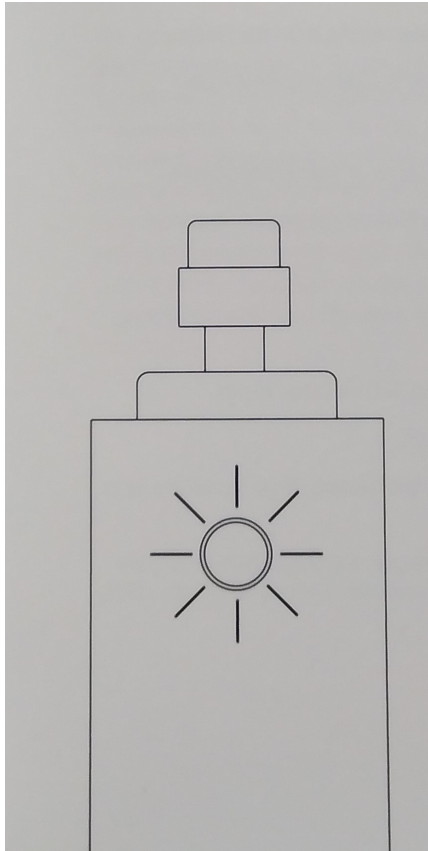
**DESKTOP-MODUS** Tauchen Sie die Glasteile in Isopropylalkohol ein, um eventuelle Rückstände aufzulösen. Reinigen Sie alle Silikonteile mit heißer Seifenlauge.

**PORTABLE MODE** Mischen Sie Isopropylalkohol und Salz und schwenken Sie die Lösung etwa fünf Minuten lang im Apollo-Bubbler. Reinigen Sie alle Silikonteile mit heißer Seifenlauge.

\*Achten Sie darauf, dass Sie alle Glas- und Silikonteile gründlich unter fließendem Wasser abspülen und vor der Verwendung trocknen lassen. Verwenden Sie keine Alkohollösung auf Silikon, da Alkohol das Silikon zersetzt und chemisch beschädigt.



# PRO-TIPPS



## **Kurzschlusschutz**

Blinkt dreimal weiß.

Wenn der Zerstäuber einen Kurzschluss hat oder kaputt ist. Apollo schaltet sich automatisch ab. Ersetzen Sie ihn sofort durch einen neuen Zerstäuber.

## **Zerstäuber unerkannt**

Blinkt fünfmal weiß

Wenn der Zerstäuber nicht vorhanden ist oder nicht richtig mit der Apollo-Basis verbunden ist, schaltet sich das Gerät automatisch ab. Schrauben Sie den Zerstäuber an die Apollo-Basis und vergewissern Sie sich, dass er fest sitzt.

## **Anzeige für schwache Batterie**

Blinkt zehnmal weiß

Wenn die Batterie leer ist, laden Sie den Apollo vor dem nächsten Gebrauch auf.



EST. 2016

# CANATURA

HANF **FÜR** LEBEN

Canatura - Der größte e-shop mit  
Hanfprodukten für die Gesundheit

[www.canatura.com/de](http://www.canatura.com/de)

Copyright vorbehalten