



PUFFCO

INSTRUKCJA OBSŁUGI PRO INS INSTRUK
CJI PEAK

PRZECZYTAJ UWAŻNIE!

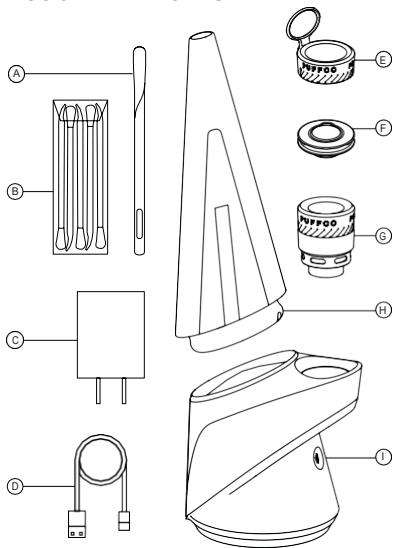
Przed rozpoczęciem korzystania z urządzenia należy przeczytać całą instrukcję obsługi, aby mieć pewność, że w pełni wykorzystasz się możliwości urządzenia. swojego Peak Pro. Unikniesz uszkodzenia urządzenia lub przerwania pracy. doświadczenia, jeśli zrobisz to teraz, a nie później, na stronie Peak.com/Support. filmy instruktażowe i pomocne wskazówki.

PUFFCO PEAK PRO

Ten przewodnik pokaże Ci, jak korzystać z aparatu Peak Pro, w tym jak go przygotować, czyścić i korzystać z aplikacji.

-
- Co jest w środku / str.
 - 3 - 4 Co nowego /
 - str. 5 Szybki start /
 - str. 6 - 10
 - Ustawienia temperatury / str. 11
 - - 12 Czyszczenie urządzenia /
 - str. 13 - 14 Funkcje zaawansowane / str. 15
 - Integracja aplikacji / str. 16

CO JEST W ŚRODKU:



E: Kurtka i uwież

A: Narzędzie do

ładowania B:

Narzędzia

podwójne (5) C:

Zasilacz

sieciowy D:

Kabel USB-C

F
:

P
o
k
r
y
w
a

gażnika
okulusowego* G:
Komora
H: Szkło*.
I: Podstawa
Peak Pro J:
Walizka
transportowa

*Każdy element szklany jest dmuchany ręcznie i może nieznacznie różnić się wielkością.

CO



Włączona
aplikacja
Bluetooth



Ładowanie
beprzewodowe (stacja
dokująca do zasilania
sprzedawana oddzielnie)



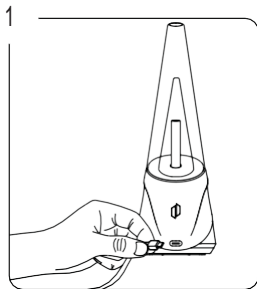
Ładowanie przez



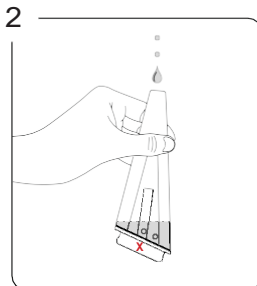
USB-CReal-
Time
Temperature
Control



NOWEGO:SZYBKISTART:



Przed pierwszym użyciem należy całkowicie naładować urządzenie. Kolor światła wskazuje poziom naładowania baterii. **Czerwony** (niski) - **Pomarańczowy** (połowa) - **Zielony** (pełny). Kliknij trzykrotnie, aby sprawdzić poziom naładowania baterii.

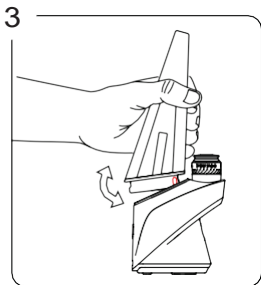


Komora o
dużej
pojemności

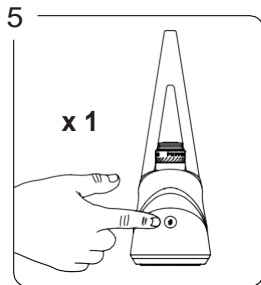
Regulowane
oświetlenie
LED

Napełnić szklankę wodą tuż powyżej
otworów wentylacyjnych. Nie należy
napełniać szklanki, gdy jest przymocowana do
podstawy.

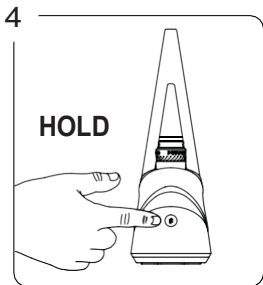
X - Nie dopuścić do przedostania się wody do dolnej
części!



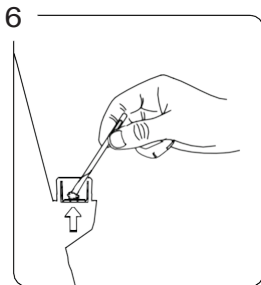
Wyrównać otwór wlotowy z przodu szyby z komorą. Ostrożnie wcisnąć przednią część szyby do podstawy, a następnie wcisnąć tylną część w dół.



Pojedyncze kliknięcie przełącza ustawienia ciepła. **Niebieski** (niski) - **Zielony** (średni) - **CZERWONY** (Wysoki) - **BIAŁY** (Szczytowy)

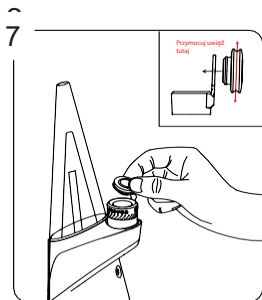


Aby odblokować / zablokować urządzenie, przytrzymaj przycisk przez 3 sekundy.

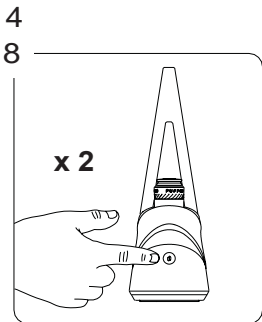


Użyj narzędzia do załadunku lub podwójnego narzędzia Puffco, aby umieścić zawartość na dnie.

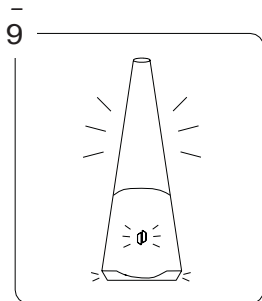
powierzchni miski (nie boków).



Umieścić pokrywę gaźnika na górze komory.
Naciśnij w dół
aż do ścisłego dopasowania. Aby
zabezpieczyć urządzenie podczas
użytkowania, należy użyć dołączonej osłony
komory i uwięzi.



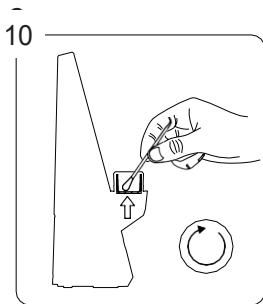
Dwukrotne kliknięcie powoduje rozpoczęcie



nagrzewania. Aby wyjść, należy w dowolnym
momencie nacisnąć i przytrzymać przycisk.
Pulsujące światło wskazuje, że tryb podgrzewania
jest aktywny.

Urządzenie będzie wibrować, a światła będą migać 3 razy.
gdy jest gotowa. Najlepsze rezultaty daje delikatne wdychanie powietrza. *Tryb boost - patrz str. 15.

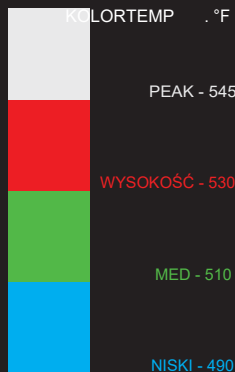
Do czyszczenia komory po każdym użyciu należy używać wacika lub narzędzia Dual Tool.
Delikatnie przetrzeć okrężnymi ruchami.



USTAWIENIA TEMPERATURY:

JAK WYBRAĆ USTAWIENIE

1. Upewnij się, że urządzenie jest włączone.
2. Kliknij raz, aby przejść przez każdy poziom ciepła.
3. Kliknij dwukrotnie, aby rozpocząć nagrzewanie.



Są to domyślne ustawienia kolorów i

PROFILE USTAWIENIA CIEPŁA:

Każde ustawienie ciepła ma swoje przeznaczenie i daje efekty zależne od oczekiwanych doznań. Nie ma złej odpowiedzi przy wyborze ustawienia, należy poeksperymentować, aby znaleźć to, co jest najlepsze dla Ciebie i Twoich potrzeb konsumpcyjnych.

SZCZYTOWY (ZAAWANSOWANY)

Dostarcza najwięcej pary i mocy przy **mniej** ilości smaku.

WYSOKI (SILNY)

Większa produkcja pary przy zachowaniu **jakości smaku**.

MED (ZBALANSOWANY)

Zrównoważony smak i produkcja pary, **najlepsze z** obu światów.


NISKI (WYSOKI SMAK)

Najlepszy do delikatnych koncentratów.
Optymalny smak i najniższa produkcja pary.

CZYSZCZENIE: KOMORA



1. Zdejmij pokrywke i odkręć komorę od podstawy.


 **Nie należy dotykać gorących elementów.**

2. Czyszczenie światłem:

Za pomocą wacika delikatnie usunąć pozostałości alkoholu izopropylowego 90%+.

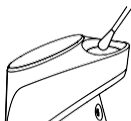
3. Głębokie czyszczenie:

Zanurzyć komorę w alkoholu izopropylowym 90%+ na 20 minut. Nigdy nie używać wody (tylko alkohol izopropylowy).

 **Alkohol izopropylowy jest wysoce łatwopalny. Przed podgrzaniem urządzenia należy pozostawić je do całkowitego wyschnięcia.**

CZYSZCZENIE: BAZA

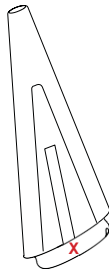
Przygotowanie: Wyjąć szybę i komorę.



Delikatnie wyczyścić złote punkty kontaktowe, używając wacików nasączonych alkoholem izopropylowym.

CZYSZCZENIE: SZKŁO

Przygotowanie: Ostrożnie wyjmij szkło z podstawy.



1. Po wyjęciu zanurzyć w alkoholu izopropylowym.

2. Po namoczeniu wyjąć z alkoholu izopropylowego i spłukać wodą. (Przed użyciem należy upewnić się, że produkt został dokładnie wypłukany).

Przed ponownym zamocowaniem do podstawy należy pozostawić szkło do całkowitego wyschnięcia.

X - Nie należy ponownie wkładać szkła do podstawy, gdy w dolnej komorze znajduje się woda.

Oczyścić drogę powietrza między komorą a szybą.

Nie wolno dopuścić, aby do podstawy dostała się woda.

OSTRZEŻENIA OGÓLNE:

- Nie należy przepelniać komory.
- Nie należy mocno dmuchać lub wydychać powietrza do szklanki. Spowoduje to wtłoczenie wody do podstawy.
- Nie należy przechowywać urządzenia z wodą w szklance, chyba że posiadasz szklankę odróbną Puffco.
- Silne wdechy mogą spowodować rozlanie się płynu i uszkodzenie komory.
- Nie należy ładować ani używać urządzenia w temperaturze poniżej 32° F ani powyżej 100° F.
- Należy używać wyłącznie z dostarczonym kablem i zasilaczem.
- Chronić przed wilgocią i wysoką wilgotnością.
- Przechowywać w chłodnym, ciemnym miejscu, gdy nie jest używany.
- Podczas użytkowania komora jest gorąca (niebezpieczeństwo poparzenia).

FUNKCJE ZAAWANSOWANE:

TRYB WZMOCNIENIA:

Po rozgrzaniu kliknij dwukrotnie, aby włączyć tryb podbicia. Wydłuża to czas i/lub zwiększa temperaturę trafienia. W razie potrzeby można kontynuować podbijanie. Korzystając z aplikacji, można dostosować żądany czas i temperaturę podbicia.

TRYB GOTOWOŚCI (APP):

*Do aktywacji trybu gotowości wymagane są stacja dokująca Peak Pro Power Dock i aplikacja mobilna.

Po sparowaniu Peak Pro z urządzeniem mobilnym, włącz tryb gotowości w ustawieniach aplikacji Peak Pro.

Urządzenie będzie teraz automatycznie inicjować wybrany profil ciepła po podniesieniu go ze stacji dokującej Peak Pro Power Dock.

TRYB SZCZEGÓLNY:

Kliknij szybko 4 razy, aby włączyć/wyłączyć tryb Stealth. Powoduje to wyłączenie świateł w urządzeniu w celu zachowania dyskrecji.

KODY BŁĘDÓW:

1: Brak komory (3 białe mignięcia)

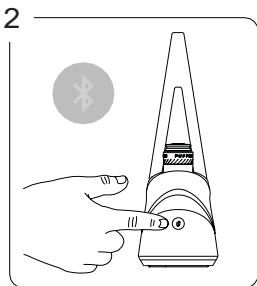
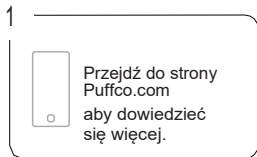
INTEGRACJA APLIKACJI:

2: Błąd komory (czerwony niebieski czerwony niebieski)

3: Urządzenie przegrzewa się (czerwony kolor przez 5 sekund) 4: Niski poziom baterii (3 czerwone błyski)

Integracja z aplikacją Peak Pro obejmuje wiele nowych funkcji, które pozwalają dostosować się do potrzeb użytkownika, odblokować specjalne funkcje i wiele więcej.

Przytrzymaj przycisk przez 6 sekund, aby zsynchronizować Peak Pro z aplikacją. Urządzenie włączy się/wyłączy, przytrzymaj przycisk aż zacznie świecić na niebiesko.





POTRZEBUJESZ POMOCY? SKONTAKTUJ SIĘ Z NAMI!

*Proszę nie zwracać
urządzenia Peak Pro do
sklepu.

*Zachowaj dowód zakupu.

Jeśli Twoje doświadczenia nie są idealne, skontaktuj się z naszym zespołem pomocy technicznej.

1. Skorzystaj z aplikacji!

Aplikacja dostarcza nam ważnych informacji
informacje diagnostyczne dotyczące
urządzenia. Wypełnij tam formularz
zgłoszenia gwarancyjnego, aby
uzyskać jak najszybszą obsługę.



2. Odwiedź stronę [Puffco.com/Support](https://puffco.com/Support)

Zawiera odpowiedzi na najczęściej zadawane pytania, filmy instruktażowe i inne zasoby, które mogą pomóc w szybkim rozwiązaniu problemu.



AOK_ZZ20_D

Autor: Puffco Creation Labs - Zastrzega się możliwość wprowadzania zmian - Wszelkie prawa zastrzeżone



EST. 2016

CANATURA

KONOPIE DLA ZDROWIA

Canatura - Największy sklep internetowy
z produktami zdrowotnymi z konopi

www.canatura.com/pl

Prawa autorskie zastrzeżone