



PUFFCO

SORGFÄLTIG LESEN!

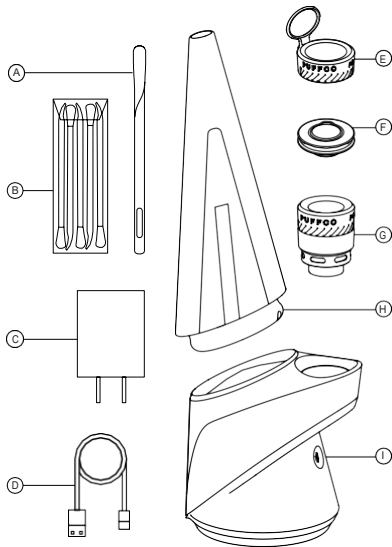
Bitte lesen Sie die gesamte Bedienungsanleitung, bevor Sie Ihr Gerät benutzen, um sicherzustellen, dass Sie das Beste aus Ihrem Gerät herausholen können. Ihres Peak Pro. So vermeiden Sie eine Beschädigung des Geräts oder eine Verletzung. Sie sind verantwortlich für Ihre Erfahrung, wenn Sie das Gerät später tun.

DER PUFFCO PEAK PRO

Dieser Leitfaden zeigt Ihnen, wie Sie Ihren Peak Pro verwenden, einschließlich Vorbereitung, Reinigung und App-Verbindung.

-
- Was drin ist / S. 3 - 4
 - Was neu ist / S. 5
 - Schnellstart / S. 6 - 10
 - Temperatureinstellungen / S. 11 - 12
 - Reinigung des Geräts / S. 13 - 14
 - Erweiterte Funktionen / S. 15
 - App-Integration / S. 16

WAS IST INNEN:



E: Jacke & Leine

A:

Ladewerkzeug

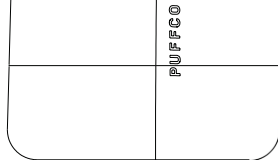
B:

Doppelwerkzeug

(5) C:

Netzadapter D:

USB-C-Kabel



F
:

O
c
u
l
u

- s Carb Cap* G:
- Kammer
- H: Glas*
- I: Peak Pro Base
- J: Tragetasche

*Jedes Glasstück ist mundgeblasen und kann in der Größe leicht variieren.

WAS IST



Bluetooth App
Aktiviert



Kabelloses Aufladen
(Power Dock separat erhältlich)



USB-C-Laden Echtzeit-Temperaturkontrolle

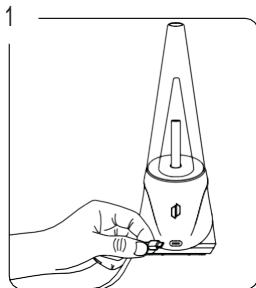


Kammer mit
großem
Fassungsvermögen

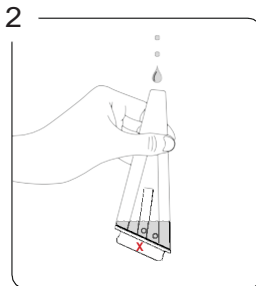


Anpassbare
LED-
Leuchten

NEU: SCHNELLSTART:

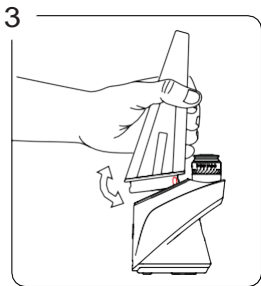


Laden Sie das Gerät vor der ersten Verwendung vollständig auf. Die Lichtfarbe zeigt den Batteriestand an. **Rot** (niedrig) - **Orange** (halb) - **Grün** (voll). Klicken Sie dreimal, um den Batteriestand zu prüfen.

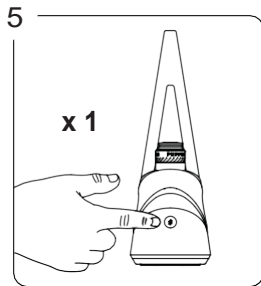


Füllen Sie das Glas bis knapp über die Luftlöcher mit Wasser. Füllen Sie das Glas nicht, während es am Sockel befestigt ist.

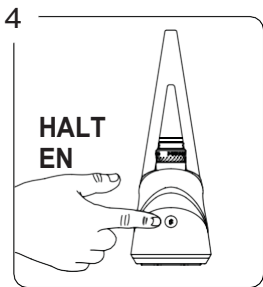
X - Kein
Wasser in den
unteren Teil
eindringen
lassen!



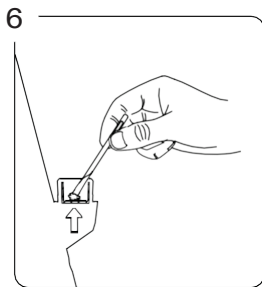
Richten Sie das Einlassloch an der Vorderseite des Glases mit der Kammer aus. Schieben Sie die Vorderseite des Glases vorsichtig in den Sockel und drücken Sie dann die Rückseite nach unten.



Mit einem Klick können Sie zwischen den Wärmeeinstellungen wechseln. **Blau** (Niedrig)
- **Grün** (Mittel)
ROT (Hoch) - **Weiß** (Spitze)

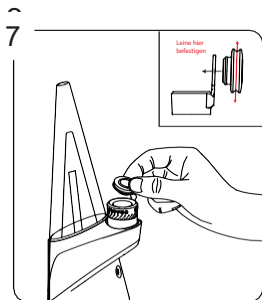


Um das Gerät zu

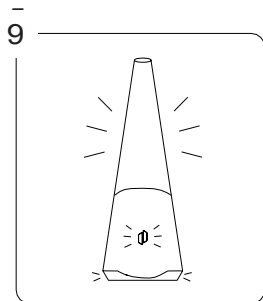


entsperren/verriegeln, halten Sie die Taste 3 Sekunden lang gedrückt.

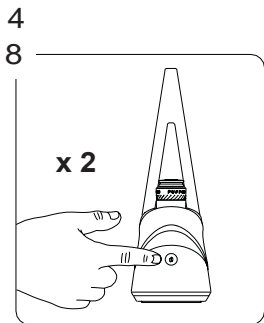
Verwenden Sie ein
Ladewerkzeug oder ein Puffco
Dual Tool, um den Inhalt auf
den Boden zu legen.
Oberfläche der Schüssel (nicht an
den Seiten).



Setzen Sie den Vergaserdeckel oben auf die Kammer. Nach unten drücken bis sie fest sitzt. Verwenden Sie den mitgelieferten Kammermantel und die Leine, um ihn während des Gebrauchs sicher zu halten.



starten. Zum Beenden die Taste jederzeit gedrückt halten. Ein pulsierendes Licht zeigt an, dass der Aufwärmmodus aktiv ist.



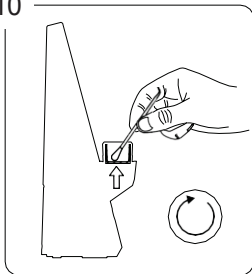
Doppelklicken Sie, um das Aufheizen zu

Das Gerät vibriert und die Lichter blinken 3 Mal wenn Sie bereit sind. Die besten Ergebnisse erzielen Sie, wenn Sie sanft einatmen. *Siehe S. 15 für den Boost-Modus.

Verwenden Sie ein Wattestäbchen oder ein Dual Tool, um die Kammer nach jedem Gebrauch zu reinigen. Wischen Sie vorsichtig in kreisenden Bewegungen.

6

10



WÄRMEEINSTELLPROFILE:

Jede Heizstufe hat einen bestimmten Zweck und führt zu einem bestimmten Ergebnis, je nachdem, welche Erfahrung Sie suchen. Es gibt keine falsche Antwort bei der Auswahl einer Einstellung, experimentieren Sie, um herauszufinden, was für Sie und Ihre Konsumbedürfnisse am besten funktioniert.

PEAK - 545

PEAK (FORTGESCHRITTEN)

Liefert die meisten Dampf und Stärke mit weniger Geschmack.

HOCH - 530

HOCH (STARK)

Höhere Dampfproduktion bei gleichbleibender Geschmacksqualität.

MED - 510

MED (AUSGEWOGEN)

Ausgewogenes Aroma und Dampfproduktion, das Beste aus beiden Welten.

NIEDRIG - 490

NIEDRIG (HOHER GESCHMACK)

Am besten mit empfindlichen Konzentraten.

niedrigste Dampfproduktion.


Dies sind die Standardeinstellungen für Farbe und Temperatur. Sie können über die App weiter angepasst werden.



REINIGUNG: KAMMER



1. Entfernen Sie den Deckel und schrauben Sie die Kammer vom Sockel ab.

 **Nicht in heißem Zustand handhaben.**

2. Leichte Reinigung:

Verwenden Sie ein Wattestäbchen, um Rückstände vorsichtig mit 90%igem oder mehr Isopropylalkohol zu entfernen.

3. Tiefenreinigung:

Tauchen Sie die Kammer 20 Minuten lang in 90%igen oder mehr Isopropylalkohol ein. Verwenden Sie niemals Wasser (nur Isopropylalkohol).

 **Isopropylalkohol ist leicht entzündlich. Lassen Sie ihn vollständig trocknen, bevor Sie das Gerät erhitzen.**

REINIGUNG: BASE

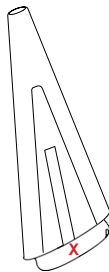
Vorbereitung: Glas und Kammer entfernen.



Reinigen Sie die Goldkontaktstellen vorsichtig mit in Isopropylalkohol

REINIGUNG: GLAS

Vorbereitung: Nehmen Sie das Glas vorsichtig vom Sockel.



1. Nach dem Entfernen in Isopropylalkohol eintauchen.

2. Nach dem Einweichen aus dem Isopropylalkohol nehmen und mit Wasser abspülen. (Stellen Sie sicher, dass es vor der Verwendung gründlich abgespült wird.)

Lassen Sie das Glas gründlich trocknen, bevor Sie es wieder am Sockel befestigen.

X - Setzen Sie das Glas nicht wieder auf den Sockel, wenn sich Wasser in der unteren Kammer befindet.

getränkten Wattestäbchen.

Reinigen Sie den Luftweg zwischen der Kammer und dem Glas.

Es darf zu keinem Zeitpunkt Wasser in den Sockel eindringen.

ALLGEMEINE WARNHINWEISE:

- Füllen Sie die Kammer nicht zu voll.
- Blasen Sie nicht in das Glas und atmen Sie nicht kräftig aus. Dadurch wird Wasser in den Boden gedrückt.
- Bewahren Sie das Gerät nicht mit Wasser im Glas auf, es sei denn, Sie haben das Puffco Travel Glass.
- Starkes Einatmen kann zu Verschütten und Schäden an der Kammer führen.
- Nicht unter 32° F oder über 100° F aufladen oder betreiben.
- Verwenden Sie das Gerät nur mit dem mitgelieferten Kabel und dem Netzadapter.
- Von Nässe und hoher Luftfeuchtigkeit fernhalten.
- Bei Nichtgebrauch an einem kühlen, dunklen Ort aufbewahren.
- Während des Gebrauchs ist die Kammer heiß (Verbrennungsgefahr).

ERWEITERTE FUNKTIONEN:

BOOST-MODUS:

Nach dem Aufheizen doppelklicken Sie, um den Boost-Modus zu aktivieren. Dadurch wird die Zeit verlängert und/oder die Temperatur Ihres Treffers erhöht. Sie können den Boost-Modus nach Bedarf fortsetzen. Durch die Nutzung der App können Sie die gewünschte Zeit und Temperatur des Boosts anpassen.

BEREITSCHAFTSMODUS (APP):

*Das Peak Pro Power Dock und die mobile App sind erforderlich, um den Bereitschaftsmodus zu aktivieren.

Sobald der Peak Pro mit einem mobilen Gerät gekoppelt ist, aktivieren Sie den "Bereitschaftsmodus" in den Einstellungen der Peak Pro App.

Ihr Gerät startet nun automatisch das ausgewählte Wärmeprofil, wenn es aus dem Peak Pro Power Dock genommen wird.

STEALTH-MODUS:

Klicken Sie 4 Mal schnell, um den Stealth-Modus ein-/auszuschalten. Dadurch werden die Lichter an Ihrem Gerät ausgeschaltet, um Diskretion zu gewährleisten.

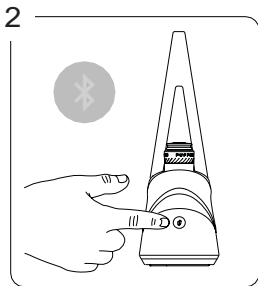
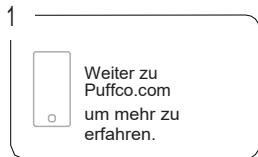
APP-INTEGRATION:

FEHLERCODES:

- 1: Keine Kammer (3 weiße Blinkzeichen)
- 2: Kammerfehler (rot blau rot blau)
- 3: Überhitzung des Geräts (rot für 5 Sekunden)
- 4: Niedriger Batteriestand (3 rote Blinksignale)

Die Peak Pro App-Integration bietet eine Fülle neuer Funktionen, mit denen Sie Ihr Erlebnis individuell gestalten, spezielle Funktionen freischalten und vieles mehr.

Halte die Taste 6
Sekunden lang gedrückt,
um deinen Peak Pro mit
deiner App zu
synchronisieren. Das
Gerät schaltet sich
ein/aus. Halten Sie die
Taste gedrückt, bis sie
blau leuchtet.





BRAUCHEN SIE HILFE? KONTAKTIEREN SIE UNS!

***Bitte geben Sie Ihren Peak
Pro nicht an das Geschäft
zurück.**

***Bewahren Sie Ihren Kaufbeleg auf.**


Wenn Ihre Erfahrungen nicht perfekt sind, wenden Sie sich an unser Support-Team.

1. Benutzen Sie die App!

Die App liefert uns wichtige Diagnoseinformationen über Ihr Gerät. Füllen Sie dort ein Garantieantragsformular aus, um den schnellstmöglichen Service zu erhalten.



2. Besuchen Sie [Puffco.com/Support](https://puffco.com/support)

Hier finden Sie häufig gestellte Fragen, Anleitungsvideos  und andere Ressourcen, die Ihr Problem schnell lösen können.



EST. 2016

CANATURA

HANF **FÜR** LEBEN

Canatura - Der größte e-shop mit
Hanfprodukten für die Gesundheit

www.canatura.com/de

Copyright vorbehalten