

SMONO VAPORIZER MARKI REINHART

SMONO nr 5

Gebrauchsanweisung, Instructions, Mode d'emploi,
Manual de Instrucciones,
Istruzioni d'uso



www.smono.shop

Instrukcje bezpieczeńst wa

Przed użyciem należy dokładnie zapoznać się z instrukcją. Niniejsza instrukcja stanowi istotną część vaporizera i musi zostać przekazana użytkownikowi. W celu uzyskania aktualnych informacji prosimy o kontakt z

sprzedawcy
produktów firmy
Smono.

Przed użyciem należy dokładnie zapoznać się z instrukcją. Niniejsza instrukcja stanowi istotną część vaporizera i musi zostać przekazana użytkownikowi. W celu uzyskania aktualnych informacji należy skontaktować się ze sprzedawcą produktów firmy Smono. Instrukcje bezpieczeństwa Twój vaporizer Smono służy do aromaterapii i może być używany wyłącznie do suszu ziołowego. Nie jest przeznaczony do używania substancji nielegalnych i może być używany wyłącznie przez osoby dorosłe powyżej osiemnastego roku życia. Należy trzymać go z dala od dzieci. Każde inne użycie jest zabronione. Konserwacja i naprawy mogą być przeprowadzane wyłącznie przez wykwalifikowany personel. Aby uniknąć porażenia prądem, nie należy samodzielnie otwierać urządzeń. Reinhart GmbH & Co. KG nie ponosi

odpowiedzialności za szkody spowodowane niewłaściwym, niepoprawnym, nielegalnym lub nierozsądnym użytkowaniem. Nigdy nie używaj urządzeń elektronicznych w pobliżu wody. Aby zmniejszyć ryzyko porażenia prądem, urządzenie należy trzymać z dala od

wilgoć i wilgotność.

Należy zawsze upewnić się, że kabel USB jest nieostłonięty i nie zgięty.

Używaj wyłącznie akcesoriów zatwierdzonych do stosowania w urządzeniu Smono. Wszystkie odpowiednie produkty można znaleźć w Internecie pod adresem Smono.shop.

Upewnij się, że gniazdo zasilania jest czyste i w doskonałym stanie.

Przed odłożeniem urządzenia Smono na miejsce pozostaw je do całkowitego ostygnięcia.

Nie należy zasłaniać, zakrywać ani blokować szczelin wentylacyjnych i wylotu powietrza z parownika podczas pracy urządzenia lub w fazie chłodzenia.

Szklanych przedmiotów nie wolno upuszczać ani odkładać zbyt mocno. Gorące szkło nie może być narażone na kontakt z zimną wodą ze względu na ryzyko stłuczenia.

Przed podłączeniem zasilania zimne elementy grzejne i szklane należy najpierw ogrzać do temperatury pokojowej. Szkła nigdy nie wolno traktować z użyciem siły. Jeśli części są trudne do włożenia lub wyjęcia, należy je ostrożnie przesuwać tam i z powrotem,



co ułatwia rozdzielanie części. W tym przypadku konieczne jest wyczyszczenie wszystkich części. Nie wolno dopuścić do upadku urządzenia Smono, ponieważ może ono ulec uszkodzeniu. Urządzenie można umieszczać wyłącznie na suchych i równych powierzchniach. Nie należy pozostawiać urządzenia bez nadzoru, gdy pracuje lub stygnie.

Ten produkt nie jest zatwierdzony jako urządzenie medyczne. Należy go używać wyłącznie zgodnie z przeznaczeniem.

Nie należy używać uszkodzonego urządzenia. Elementy opakowania, takie jak torby plastikowe, pudełka kartonowe itp. nie mogą być udostępniane dzieciom.

dzieci, ponieważ stanowią one potencjalne zagrożenie. Informacje zawarte w tej broszurze należy traktować wyłącznie jako instrukcje i środki ostrożności oraz jako informacje. Żadna z tych informacji nie zawiera ani nie jest uznawana za poradę medyczną lub zalecaną. Nie mogą być również wykorzystywane do diagnozowania lub leczenia problemów zdrowotnych, schorzeń lub chorób.

W przypadku problemów technicznych, pytań dotyczących urządzenia, a także w sprawach związanych z naprawami, reklamacjami i użyciem urządzenia należy kontaktować się z następującym adresem:

reinhart™
 Tempelhofer Str. 21
 52068 Aachen
 Telefon: +49-241-99123283
 fax: +49-241-99123284
 email: info@smono.shop

MONO

Gotowi na przygodę!

Twój vaporizer Smono nie jest urządzeniem medycznym i nie może być używany do celów medycznych.

Smono Vaporizer powinien być używany wyłącznie do wytwarzania aromatów. z ziół i części roślin wymienionych w rozdziale Przegląd roślin. Poprzez waporyzację gorącym powietrzem w komorze grzewczej Smono Vaporizer, zapachy i aromaty są w pełni zachowane. mas są delikatnie uwalniane z materiału roślinnego i mogą być bezpośrednio wdychane. Ważne jest, aby używać Smono tylko z zalecanym substancje. W przypadku użycia innych substancji może wystąpić zagrożenie dla zdrowia.

takie jak

Rozpakowywanie

Po rozpakowaniu należy sprawdzić, czy urządzenie Smono, akcesoria i kable nie zostały uszkodzone podczas transportu. Jeśli vaporizer został uszkodzony w wyniku niewłaściwego transportu przez firmę kurierską, skontaktuj się ze sprzedawcą lub działem pomocy technicznej firmy Smono.

Wszystkie elementy opakowania -

plastikowe torby, kartonowe pudełka lub ekologiczne środki czyszczące - nie mogą być udostępniane dzieciom, ponieważ stanowią potencjalne zagrożenie. Zalecamy zachowanie mocnego, oryginalnego opakowania do późniejszego wykorzystania.

CZYNNIKI WPŁYWAJĄCE

Ilość rozpuszczonych aromatów, a tym samym gęstość oparów, zależy zasadniczo od czterech czynników: W zależności od pochodzenia i czasu zbioru materiału roślinnego, ilość zawartych w nim aromatów jest bardzo różna.

Poprzez ilość ziół w komorze napełniania można bezpośrednio wpływać na intensywność pary.

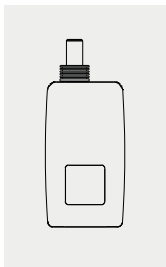
Im drobniej zmielone są zioła, tym większa jest ich powierzchnia. Należy jednak zapewnić ziarno o wielkości co najmniej jednego milimetra, aby nie dopuścić do



W komplecie z dostawą

Smono 5 Vaporizer wersja 2020
 Chusteczki czyszczące Smono BIO
 Instrukcje DE, EN, FR, IT, ES Ustnik
 wykonany ze szkła laboratoryjnego
 Bateria Smono w urządzeniu
 Mocowanie ustnika
 Śrubokręt
 Torba
 Smono
 Czyścik do rur
 Kabel USB-C
 Szczotka

Im wyższa temperatura, tym więcej aromatów i zapachów uwalnia się jednocześnie. Jeśli jednak temperatura zostanie ustawiona zbyt wysoko, uwalniane są nieprzyjemne aromaty pieczenia. Zaleca się stopniowe zwiększanie temperatury, aż do osiągnięcia zakresu nieco poniżej temperatury pieczenia. Proces odparowywania należy powtórzyć kilka razy, aż do wyczerpania wszystkich aromatów.

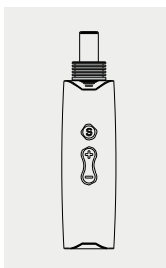


ODDANIE DO UŻYTKU

Parownicy Smono nie wolno używać bez nadzoru. Jeśli chcesz na krótko wyłączyć parownik podczas pracy, używaj wyłącznie żaroodpornych, płaskich, stabilnych i twardych powierzchni. Nigdy nie należy umieszczać parownika Smono na miękkich lub łatwopalnych powierzchniach.

ŁADOWANIE AKUMULATORA

Czas ładowania nowego, rozładowanego akumulatora wynosi około dwóch godzin. Przed pierwszym użyciem należy całkowicie naładować akumulator. W tym celu należy podłączyć kabel USB-C do gniazda ładowania vaporizera, a następnie do odpowiedniego portu USB. Pozostań obecny podczas procesu ładowania. Podczas procesu ładowania nie należy korzystać z urządzenia.



Włączanie zasilania

W ciągu dwóch sekund należy pięciokrotnie nacisnąć przycisk włączania/wyłączania. Ekran powitalny informuje, że urządzenie Smono jest włączone. Smono zawsze nagrzewa się do wcześniej ustawionej temperatury.

to switch it on,
quickly press the
start button 5
times

Aktualna temperatura

W lewym górnym rogu zielonego kwadratu jest wyświetlana bieżąca temperatura.

Temperatura docelowa

Żądana temperatura jest wyświetlana na żółtym wyświetlaczu.

kwadrat. Naciskając przycisk "+" lub

Przycisk "-" umożliwia regulację w krokach co 1°C.



Timer

Po włączeniu urządzenia Smono jest uruchamiany licznik czasu zabezpieczenia o długości 300 sekund.

odliczanie w dół. Jeśli przez 40 sekund nie zostanie naciśnięty żaden przycisk, zostanie

wyświetlony wygaszacz ekranu. Naciskanie przycisku powoduje

Wyswietlacz ładowania
Wskaznik naładowania baterii pokazuje poziom naładowania Smono na niebieskim polu.

Ustawianie odparowania temperatura

Gdy urządzenie Smono jest włączone, temperaturę można zmienić, naciskając raz przycisk "+" lub "-" z boku urządzenia.

Naciskając przycisk, można regulować temperaturę w Smono w krokach co 1°C. Zakres temperatury wynosi od 160°C do 240°C.

Jeśli intensywność pary jest bardzo wysoka, stężenie aromatów i substancji zapachowych może spowodować podrażnienie dróg oddechowych. W takim przypadku należy obniżyć temperaturę, a tym samym zmniejszyć intensywność oparów.

Proszę pozwolić, aby Smono rozgrzał się do temperatury

Przed pierwszym użyciem należy kilkakrotnie ustawić najwyższą temperaturę.

Więcej informacji na temat temperatur parowania można znaleźć w rozdziale "Przegląd instalacji".

Domyślną jednostką temperatury jest °C. Aby zmienić jednostkę na °F, należy nacisnąć jednocześnie przyciski "+" i "-" i przytrzymać je przez 2 sekundy.

Napełnianie komory ziołami

Urządzenie Smono należy napełniać tylko wtedy, gdy jest wyłączone i schłodzone. Zdejmij magnetyczny ustnik. Komora na zioła powinna być wypełniona tak całkowicie, jak to możliwe. Jeśli komora jest wypełniona tylko częściowo, materiał roślinny może się przesuwac, przez co gorące powietrze omija zioła, nie uwalniając skutecznie i całkowicie aromatów. Nie należy ścisnąć ziół zbyt mocno, aby umożliwić dobry przepływ powietrza.

Należy ostrożnie usunąć nadmiar materiału roślinnego w pobliżu komory napełniania, aby ustnik mógł być dobrze dopasowany.



Wyłączyć

Naciśnij przycisk włączania/wyłączania pięć razy w ciągu dwóch sekund. Na ekranie wyjściowym pojawi się informacja, że urządzenie Smono jest wyłączone. Przed odłożeniem urządzenia Smono na miejsce należy pozostawić je do całkowitego ostygnięcia.





Przegląd zakładów

Jeśli masz problemy zdrowotne, przed użyciem waporyzatora Smono skonsultuj się z lekarzem lub farmaceutą.

Poniższy przegląd pokazuje, które rośliny nadają się do waporyzacji w Smono. Jest całkiem możliwe, że dana roślina może wywołać reakcje alergiczne u użytkownika. W takim przypadku stanowczo odradzamy dalsze stosowanie tej rośliny. Należy używać wyłącznie części roślin wymienionych w niniejszym przeglądzie, które zostały przebadane zgodnie z wytycznymi Farmakopei Europejskiej (lub innej organizacji) pod kątem autentyczności, czystości i patogenów. Takie rośliny lub ich części można kupić w aptece.

Chmiel 154°C

Chmiel (*Humulus lupulus*) ma wysokość od 3 do 6 metrów i jest trwałym pnączem. Do parowania używa się jego szyszek.





Rumianek 190°C

Rumianek pospolity (*Matricaria chamomilla*) to gatunek rośliny z rodziny złożonych, który dorasta do 20-40 cm wysokości. Stosuje się kwiaty.

Lawenda 130°C

Lawenda (*Lavandula angustifolia*) należy do rodziny wargowych (*Lamiaceae*) o wysokości do 1 metra. Kwiaty są również wykorzystywane do produkcji lawendy.

Melisa cytrynowa 142°C

Melisa lekarska (*Melissa officinalis*) lub melisa lekarska to gatunek rośliny z rodziny wargowych. Liście nadają się do odparowywania.



Tymianek 190°C

Tymianek pospolity (*Thymus vulgaris*) to niewielka krzewinka osiągająca wysokość do 40 centymetrów, o aromatycznym zapachu. Należy do rodziny wargowych. Ziele jest stosowane w tym miejscu.

Eukaliptus 130°C

Eukaliptus (*Eucalyptus globulus*) to bogaty gatunkowo rodzaj roślin z rodziny mirtowatych. Do waporyzacji używa się liści.

Czyszczenie przy użyciu BIO Power

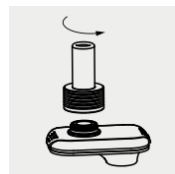
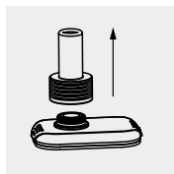
Po schłodzeniu oparów w ustniku i komorze na zioła nieuchronnie tworzą się pozostałości. Części te muszą być regularnie dokładnie czyszczone, aby zapewnić prawidłowe działanie i dobrą smak.

Urządzenie Smono należy czyścić dopiero po całkowitym ostygnięciu. Zaleca się czyszczenie go po każdym użyciu.

Aby szybko wyczyścić urządzenie, należy wyjąć ustnik i wyjąć zużyty materiał. Oczyszczyć komorę na zioła z zanieczyszczeń za pomocą szczoteczki.

Aby całkowicie oczyścić urządzenie Smono z pozostałości, należy użyć przyrządów do czyszczenia rur lub wacików i ręczników papierowych. Aby uniknąć uszkodzenia vaporizera, zalecamy stosowanie bezalkoholowego, delikatnego środka do czyszczenia vaporizera, takiego jak LaPiLu™ lub środek czyszczący Smono. Elementy elektroniczne należy zawsze utrzymywać w stanie suchym. Przed zmontowaniem komory na zioła i ustnika należy dobrze wysuszyć wszystkie części.

Kompletne czyszczenie ustnika. Ustnik ma budowę modułową, dzięki czemu można wyczyścić nawet najmniejsze szczeliny. Poszczególne elementy można rozebrać i wyczyścić. Szklany ustnik wraz z podstawą można odkręcić. Ponadto szklaną rurkę w ustniku można wyciągnąć z podstawy. Kolejne elementy można odłączać od siebie za pomocą systemu wtykowego.





J



Gwarancja Smono

Twój Smono został starannie skonstruowany w Niemczech i jest montowany z najwyższej jakości materiałów i poszczególnych części. Oczywiście wiemy, że Smono jest narażony na ogromne obciążenia podczas długiego okresu użytkowania, jeśli jest używany codziennie. Z tego powodu oferujemy 2 lata gwarancji. W przypadku wystąpienia usterki zawsze możesz skontaktować się ze sprzedawcą, a natychmiast otrzymasz nowe urządzenie lub zwrot pieniędzy.

Udzielimy Ci dodatkowego roku gwarancji, jeśli zarejestrujesz swój vaporizer Smono na stronie www.smono.shop w ciągu 90 dni od daty zakupu. Przedłużona gwarancja rozpoczyna się od daty otrzymania urządzenia Smono.



CE ROHS

Y nasze bezpieczeństwo jest dla nas priorytetem numer jeden. Dlatego też, Smono vaporizery są produkowane i dystrybuowane zgodnie z dyrektywami 2014/53/UE i 2011/65/UE. Oczywiście tylko przy użyciu materiałów mniej szkodliwych.

Między innymi kompatybilność elektromagnetyczna jest certyfikowana zgodnie z normą 2004/108/EG. Certyfikat EMC poświadcza, że urządzenie elektryczne nie wpływa na otoczenie za pomocą pól elektromagnetycznych.

RoHS - Restriction of Hazardous Substances" (Ograniczenie stosowania substancji niebezpiecznych) służy zapobieganiu stosowania niektórych substancji niebezpiecznych w sprzęcie elektrycznym i elektronicznym.

Smono jest reprezentowane w UE przez Reinhart GmbH & Co. KG, Tempelhofer Str. 21, 52068 Aachen, Niemcy





EST. 2016

CANATURA

KONOPIE DLA ZDROWIA

Canatura - Największy sklep internetowy
z produktami zdrowotnymi z konopi

www.canatura.com/pl

Prawa autorskie zastrzeżone