

SMONO VAPORIZER BY REINHART

SMONO č. 5

Gebrauchsanweisung, Instructions, Mode d'emploi,
Manual de Instrucciones,
Istruzioni d'uso



www.smono.shop

Bezpečnostní pokyny

Před použitím si pečlivě přečtěte návod k použití. Tento návod k použití je nezbytnou součástí vaporizéru a musí být předán uživateli. Pro aktuální informace se obraťte na svého prodejce Smono.

Před použitím si prosím přečtěte návod k použití. Tento návod k použití je nezbytnou součástí vaporizéru a musí být předán uživateli. Aktuální informace získáte u svého prodejce Smono. Bezpečnostní pokyny
Váš vaporizér Smono slouží k aromaterapii a smí se používat pouze pro suché byliny. Není určen k užívání nelegálních látek a mohou jej používat pouze dospělé osoby starší osmnácti let. Uchovávejte jej mimo dosah dětí. Jakékoli jiné použití je zakázáno.
Údržbu a opravy smí provádět pouze kvalifikovaní pracovníci personálu. Abyste předešli úrazu elektrickým proudem, neotevírejte zařízení sami. Reinhart GmbH & Co. KG nenese žádnou odpovědnost za škody způsobené nevhodným, nesprávným, nezákonným nebo nepřiměřeným používáním. Nikdy nepoužívejte elektronická zařízení v blízkosti vody. Abyste snížili riziko úrazu elektrickým proudem, udržujte zařízení mimo dosah

vlhkost a vlhkost.
Vždy se ujistěte, že kabel USB není zakrytý a není ohnutý. Používejte pouze příslušenství, které bylo schváleno pro přístroj Smono. Všechny vhodné výrobky najdete na internetu pod odkazem Smono.shop.
Ujistěte se, že je zásuvka čistá a v bezvadném stavu. Než přístroj Smono odložíte, nechte jej zcela vychladnout.
Během provozu nebo ve fázi chlazení nezakrývejte, nezakrývejte ani neblokujte větrací otvory a výstup vzduchu z výparníku.
Skleněné předměty se nikdy nesmí upustit nebo příliš pevně položit. Horké sklo nesmí být vystaveno působení studené vody, protože hrozí jeho rozbití. Studené topné a skleněné díly se musí před připojením napájení nejprve zahřát na pokojovou teplotu. Se sklem se nikdy nesmí zacházet násilím. Pokud se díly obtížně vkládají nebo vyjímají, musí se s nimi opatrně pohybovat tam a zpět,



což usnadňuje oddělení jednotlivých částí. V tomto případě je nutné všechny díly očistit. Smono nesmí spadnout, protože by se mohlo poškodit. Zařízení smí být umístěno pouze na suchém a rovném povrchu.

Nikdy nenechávejte přístroj v provozu nebo při chlazení bez dozoru.

Tento výrobek není schválen jako zdravotnický prostředek. Přístroj používejte pouze v souladu s jeho určením.

Poškozené zařízení nepoužívejte. Obalové prvky, jako jsou plastové sáčky, kartonové krabice apod., nesmí být přístupné dětem.

děti, protože představují potenciální nebezpečí. Informace obsažené v této brožuře je třeba považovat pouze za instrukce a bezpečnostní pokyny a za informace. Žádná z těchto informací neobsahuje ani si neklade za cíl být lékařskou nebo schválenou radou. Nemohou být ani použity k diagnostice nebo léčbě zdravotních problémů, stavů nebo nemocí.

V případě technických problémů, dotazů na zařízení, jakož i v případě oprav, reklamace a likvidace zařízení se obraťte na následující adresu:

reinhardt™
 Tempelhofer Str. 21
 52068 Cáchy
 Telefon: +49-241-99123283
 fax: +49-241-99123284
 e-mail: info@smono.shop

MONO

Připraveni na dobrodružství!

Váš vaporizér Smono není zdravotnický prostředek a nesmí se používat k lékařským účelům.

TVaporizér Smono by se měl používat pouze k vytváření vůní z bylin a částí rostlin uvedených v kapitole Přehled rostlin. Odpařováním horkým vzduchem v ohřívací komoře vaporizéru Smono se vůně a aroma se jemně uvolňují z rostlinného materiálu a lze je přímo inhalovat. Je důležité používat Smono pouze s doporučenými přípravky. Pokud jsou použity jiné látky, může dojít k ohrožení zdraví.

Rozbalení

Při vybalování zkontrolujte, zda nejsou zařízení Smono, přístupy a kabely poškozeny při přepravě. Pokud byl vaporizér poškozen v důsledku nesprávné přepravy doručovací službou, obraťte se na svého prodejce nebo na podporu společnosti Smono. Všechny prvky obalu - jako např.

plastové sáčky, kartonové krabice nebo ekologické čisticí prostředky - nesmí být přístupné dětem, protože představují potenciální nebezpečí. Doporučujeme uschovat si robustní originální obaly pro pozdější použití.

OVLIVŇUJÍCÍ FAKTORY

Množství rozpuštěných aromatických látek, a tím i hustota par, je v zásadě určeno čtyřmi faktory: V závislosti na původu a době sklizně rostlinného materiálu se množství aromatických látek, které obsahuje, značně liší.

Množstvím bylinek v plnicí komoře můžete přímo ovlivnit intenzitu páry.

Čím jemněji jsou byliny namlety, tím větší je jejich povrch. Je však třeba dbát na to, aby velikost zrn byla alespoň jeden milimetr, aby nedošlo k poškození povrchu.



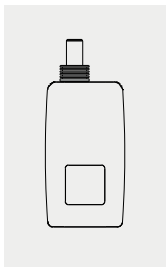
Zahrnuto v dodávce

Smono 5 Vaporizér verze 2020
 Smono BIO čistící ubrousky
 Návod DE, EN, FR, IT, ES
 Náustek z laboratorního skla
 Smono baterie v přístroji
 Nástavec náustku
 Šroubovák
 Brašna
 Smono
 Čistič trubek
 Kabel USB-C
 Kartáč

ucpat síta.

Nejjednodušší způsob, jak ovlivnit výsledek, je nastavení teploty. Čím vyšší teplota, tím více vůně a aroma se uvolní najednou. Pokud je však teplota nastavena příliš vysoko, se uvolňují nepříjemné chutě po pražení. Doporučuje se zvyšovat teplotu postupně, dokud nedosáhnete rozsahu těsně pod teplotou pečení.

Proces odpařování je třeba několikrát opakovat, dokud se nespotebují všechna aromata.

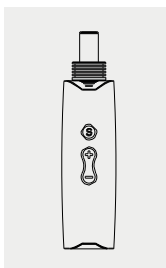


UVEDENÍ DO PROVOZU

Odpařovač Smono nesmí být provozován bez dozoru. Pokud chcete vaporizér během provozu krátce vypnout, používejte pouze tepelně odolné, rovné, stabilní a pevné povrchy. Nikdy nepokládejte vaporizér Smono na měkké nebo snadno hořlavé povrchy.

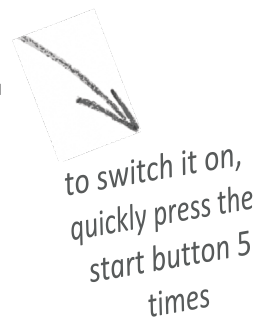
NABÍJENÍ BATERIE

Doba nabíjení nové vybité baterie je přibližně dvě hodiny. Před prvním použitím baterii plně nabijte. Za tímto účelem připojte kabel USB-C do nabíjecí zásuvky vaporizéru a poté do vhodného portu USB. Během nabíjení zůstaňte přítomni. Během procesu nabíjení zařízení nepoužívejte.



Zapnutí napájení

Pětikrát stiskněte vypínač během dvou se- kund. Na uvítací obrazovce se zobrazí, že je přístroj Smono zapnutý. Smono se vždy zahřeje na dříve nastavenou teplotu.



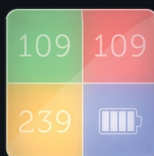
Aktuální teplota

V levém horním rohu zeleného čtverce se zobrazuje aktuální teplota.

Cílová teplota

Požadovaná teplota se zobrazí ve žlutém náměstí. Stisknutím tlačítka "+" nebo

Tlačítkem "-" lze nastavit teplotu v krocích po 1 °C.



Časovač

Po zapnutí zařízení Smono se spustí bezpečnostní časovač na 300 sekund. odpočítával. Pokud po dobu 40 sekund není stisknuto žádné tlačítko, zobrazí se spořič obrazovky. Stisknutím tlačítka se opět aktivuje Smono.

Displej pro nabíjení

Indikátor baterie zobrazuje v modrém poli úroveň nabití baterie Smono.

Nastavení odpařování teplota

Když je přístroj Smono zapnutý, změníte teplotu jedním stisknutím tlačítka "+" nebo "-" na boku přístroje. Stisknutím tlačítka můžete nastavit teplotu v přístroji Smono v krocích po 1 °C. Teplotní rozsah je 160 °C - 240 °C.

Pokud je intenzita páry velmi vysoká, může koncentrace aromatických a vonných látek způsobit podráždění dýchacích cest. V takovém případě byste měli snížit teplotu, a tím snížit intenzitu par. Prosím, nechte Smono zahřát na.

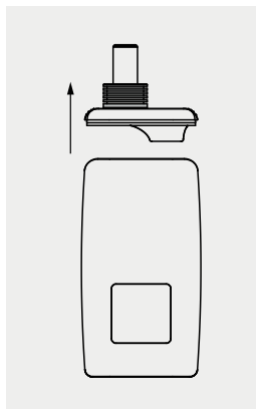
nejvyšší teplotu několikrát před prvním použitím.

Další informace o odpařovacích teplotách naleznete v části "Přehled zařízení".

Výchozí jednotkou teploty je °C. Chcete-li změnit na °F, stiskněte současně tlačítka "+" a "-" na 2 sekundy.

Naplnění komory bylinkami

Pračku Smono plňte pouze tehdy, když je vypnutá a vychladlá. Odstraňte magnetický náustek. Bylinná komora by měla být naplněna co nejúplněji. Pokud je komora naplněna pouze částečně, může rostlinný materiál sklouznout, takže horký vzduch proudí kolem bylin, aniž by účinně a zcela uvolnil aroma. Nestlačujte prosím byliny příliš, abyste umožnili dobré proudění vzduchu. Pečlivě odstraňte přebytečný rostlinný materiál v blízkosti plnicí komory, aby bylo možné náustek pevně nasadit.



Vypnout

Během dvou sekund pětikrát stiskněte vypínač. Na výstupní obrazovce se zobrazí informace, že je přístroj Smono vypnutý. Před odložením nechte přístroj Smono zcela vychladnout.





Čištění pomocí BIO Power

Když se páry ochladí, v náustku a v komoře na bylinky se nevyhnutelně vytvoří zbytky. Tyto části je třeba pravidelně důkladně čistit, aby byla zajištěna správná funkce a dobrá funkčnost. chuť.

Smono čistíte až po úplném vychladnutí. Doporučujeme jej čistit po každém použití.

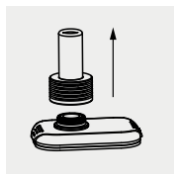
Pro rychlé vyčištění vyjměte náustek a vyjměte použitý materiál. Vyčistěte bylinnou komoru od nečistot pomocí kartáčku.

Pro úplné vyčištění přístroje Smono od zbytků použijte čističe trubek nebo vatové tampony a papírové utěrky.

Abyste se vyvarovali poškození vaporizéru, doporučujeme šetrný čisticí prostředek na vaporizér bez alkoholu, například LaPiLu™ nebo čisticí prostředek Smono.

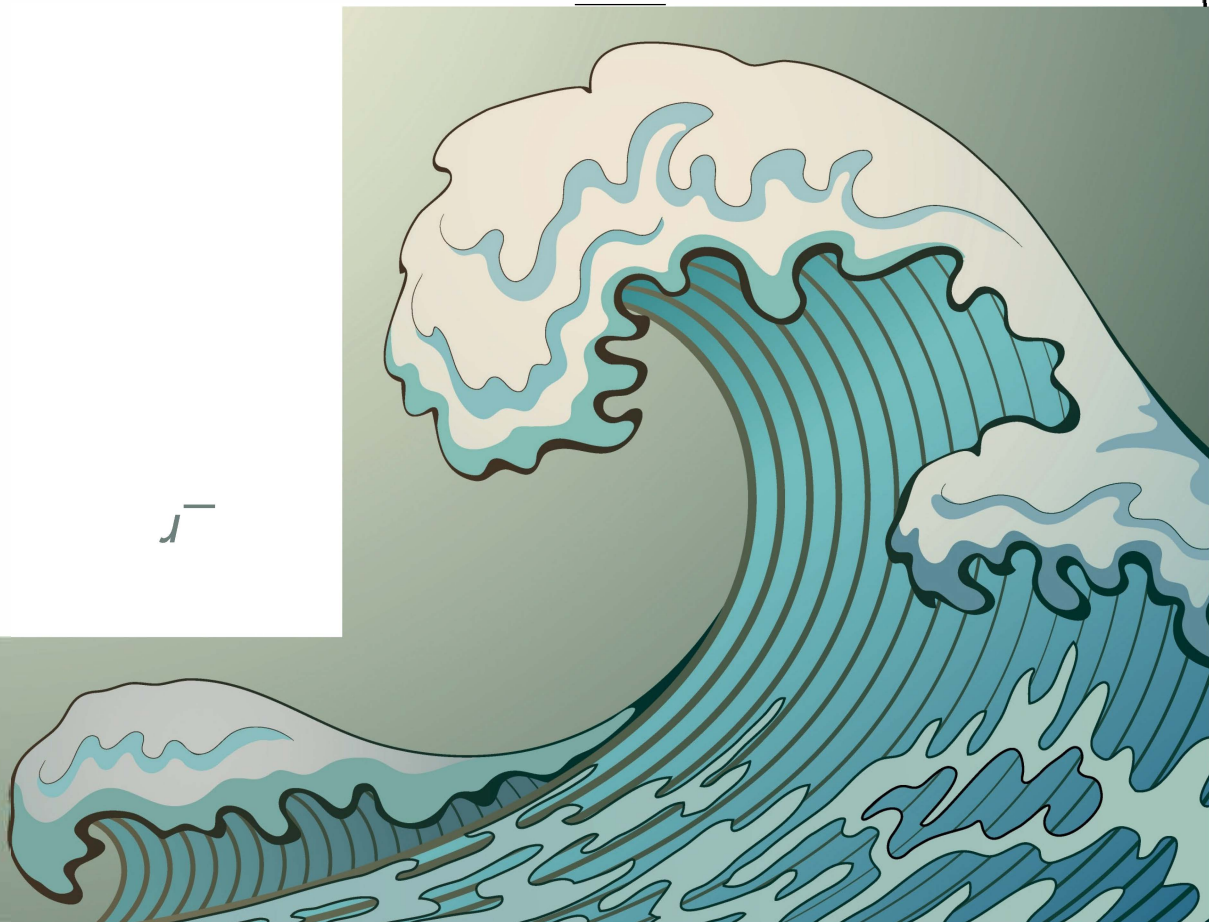
Elektronické součásti udržujte vždy v suchu. Před sestavením bylinné komory a náustku všechny součásti dobře osušte.

Kompletní vyčištění ústní dutiny. Náustek má modulární konstrukci, takže lze vyčistit i ty nejmenší mezery. Jednotlivé prvky lze rozebrat a vyčistit. Skleněný náustek včetně základny lze odšroubovat. Dále lze ze základny vytáhnout vlastní skleněnou trubičku u náustku. Další součásti lze od sebe oddělit pomocí zásuvného systému.





J





EST. 2016

CANATURA

KONOPI **PRO** ZDRAVÍ

Canatura - Největší obchod s konopnými
produkty pro zdraví

www.canatura.com

Autorská práva vyhrazena