

≡ EST. 2016 ≡
CANATURA
KONOPIE  DLA ZDROWIA

 STICKY BRICK
PODRĘ

CZNIK

MŁODSZE

GO

UŻYTKOWNI

KA



EKSPERYMENT!

Produkcja pary zależy od kilku zmiennych: prędkości zaciągania, długości i pozycji palenicy, przepływu powietrza w gaźniku, jakości materiału, stopnia rozdrobnienia oraz temperatury otoczenia. Używanie różnych akcesoriów może również wpływać na produkcję pary.

Spróbuj zmienić jedną rzecz na raz, aby znaleźć preferowaną metodę użytkowania.

KONSERWACJA

- Elementy drewniane należy delikatnie czyścić za pomocą wacika i ciepłej wody, a następnie dokładnie osuszyć. Nie czyścić elementów drewnianych alkoholem ISO, a jedynie pielęgnować drewno masłem Sticky Brick Butter (do nabycia na stronie stickybricklabs.com).
- Elementy szklane i ekrany należy wyjąć z Cegły i w razie potrzeby wyczyścić alkoholem ISO.
- Podczas ponownego montażu Cegły należy włożyć o-ringi do drewna przed szybką, aby uzyskać najlepszą szczelność.

GWARANCJA I KONTAKT

Oferujemy dożywotnią gwarancję na korpusy drewniane, 15-dniową gwarancję na szkło i zawsze oferuje części zamienne.

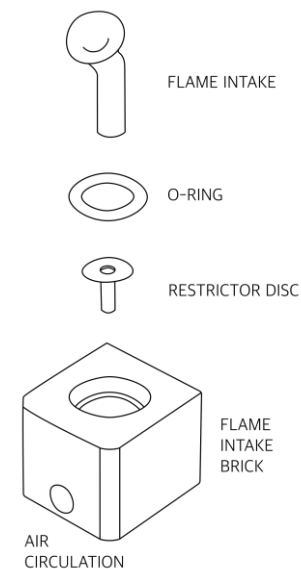
e-mail:
productsupport@stickybricklabs.com tel.:

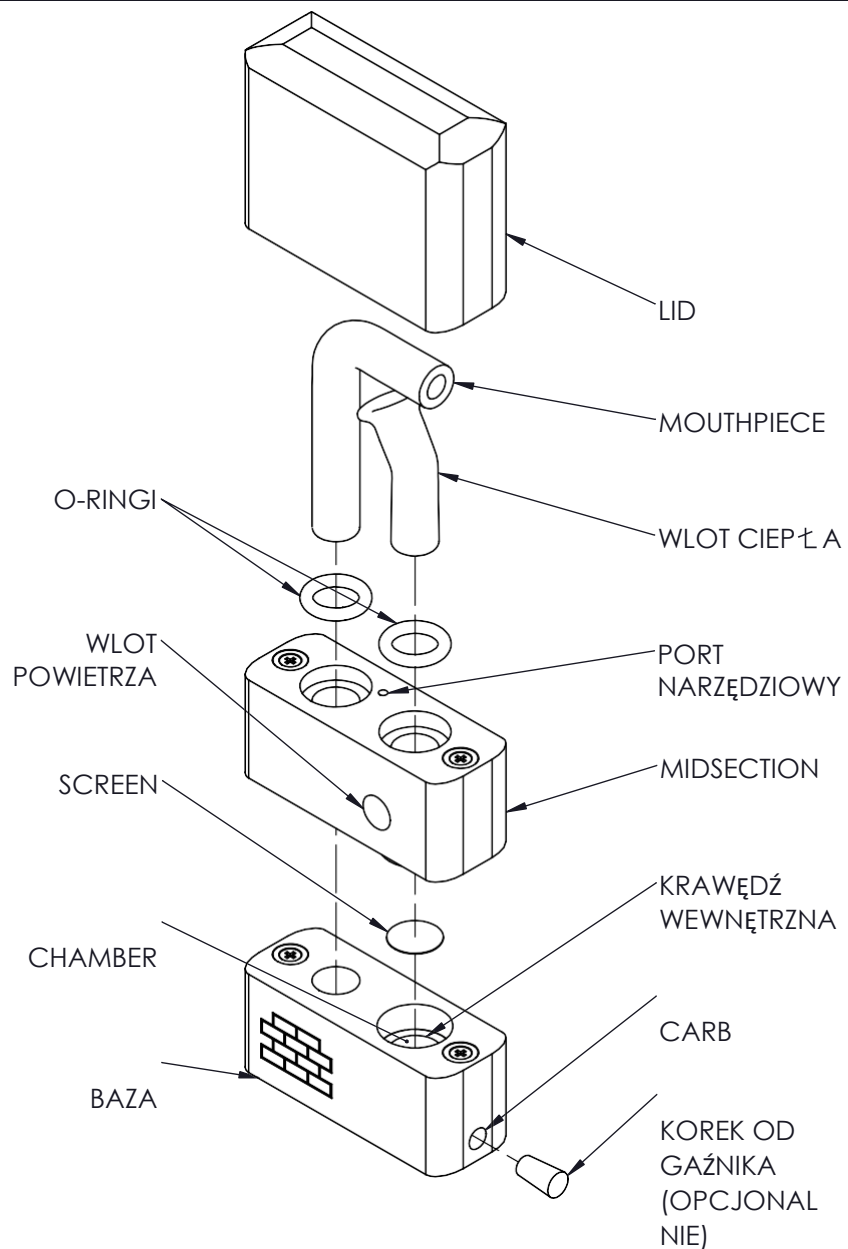
828 399 0299

Nasza nowa tarcza ograniczająca ze stali nierdzewnej 316 chroni drewno przed bezpośrednim działaniem palenicy i umożliwia stosowanie dłuższych/większych palenicy przy niewielkiej nauce techniki. Naszym celem było znalezienie czegoś, co pasuje do wszystkich urządzeń i znacznie zmniejsza prawdopodobieństwo spalenia, a jednocześnie jest możliwe do wyjęcia dla doświadczonych użytkowników, którzy chcą mieć większą kontrolę.

1. Wyjąć wlot palenicy i o-ring.
2. Umieścić tarczę ograniczającą w cegle wlotu palenicy, palenicą stroną do góry/cylnidrem do dołu w kierunku miski/sita*.
3. Włożyć o-ring, a następnie wlot palenicy.
4. Uwaga: może być konieczne zwiększenie wielkości palenicy.

*Niektóre starsze urządzenia mają mniejszy otwór - w takim przypadku tarczę ograniczającą można odwrócić, kierując cylinder ku górze, w kierunku wlotu palenicy.



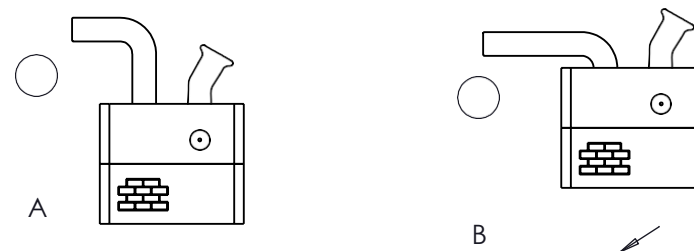


PRZYGOTUJ

- Zdjąć pokrywkę i odstawić na bok.
- Obrócić ustnik i wlot ciepła na zewnątrz (A). Aby uzyskać bardziej pojemną konfigurację, zdejmij ustnik i wlot jego przeciwny koniec do środkowej części (B). Wlot ciepła może być ustawiony pod kątem w lewo lub w prawo, co zapewnia wygodę.
- Wyregulować palnik tak, aby cała kowita dłużej ugościła i wynosiła ~1".

LOAD

Oddziel część środkową od podstawy, aby na stronie odsłonić komorę. Załaduj zmielony materiał luźno wsypać do komory, nie wyżej niż do wewnętrznej półki, tak aby równomiernie przykrył sito. Ponownie zamontuj cegły.

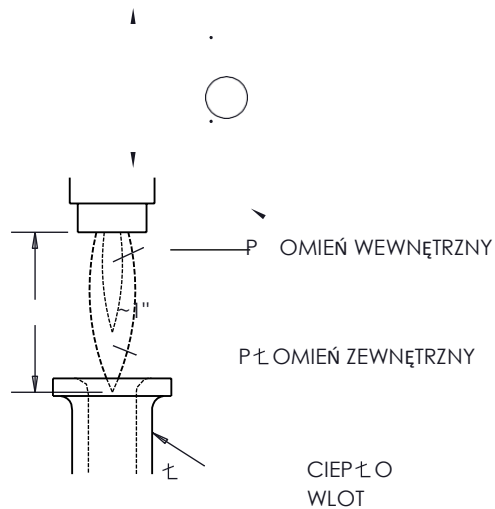


DZIAŁAJ

- Skierować płomień palnika w dół wlotu ciepła, a następnie

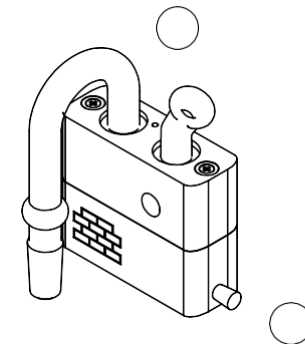
Ustawić płomień w taki sposób, aby jasnoniebieski płomień zewnętrzny znajdował się na równi z wlotem (C) lub tuż przy nim.

- Przykryj gaźnik i zaciągaj powoli, aż zobaczysz/smakujesz/poczujesz parę, a następnie zwiększ prędkość zaciągania.
 - Po zakończeniu rysowania należy wyjąć palnik i otworzyć gaźnik.
 - W razie potrzeby wymieszać materiały między kolejnymi pobraniami.
- Nie zasłaniać wlotu powietrza z boku urządzenia, ponieważ zapewnia on potrzebny, ciągły przepływ powietrza. Szkło zatrzymuje ciepło, dlatego nie należy dotykać wlotu ciepła bezpośrednio po użyciu.



OPCJE

- Dołączone do zestawu korek (D) może być użyty do zablokowania gaźnika, aby zwolnić rękę i wytworzyć gęstszą parę.
- Złącze U-joint WPA (E) jest dostępne na stronie stickybricklabs.com i umożliwia podłączenie Sticky Brick Junior bezpośrednio do ulubionego szkła 14,4 mm.



CE

D



EST. 2016

CANATURA

KONOPIE  ZDROWIA

Canatura - Największy sklep internetowy
z produktami zdrowotnymi z konopi

www.canatura.com/pl

Prawa autorskie zastrzeżone