

# FIREFLY 2+

UŽÍVATEĽ MANUÁL



## P O D M I E N K Y 0 0

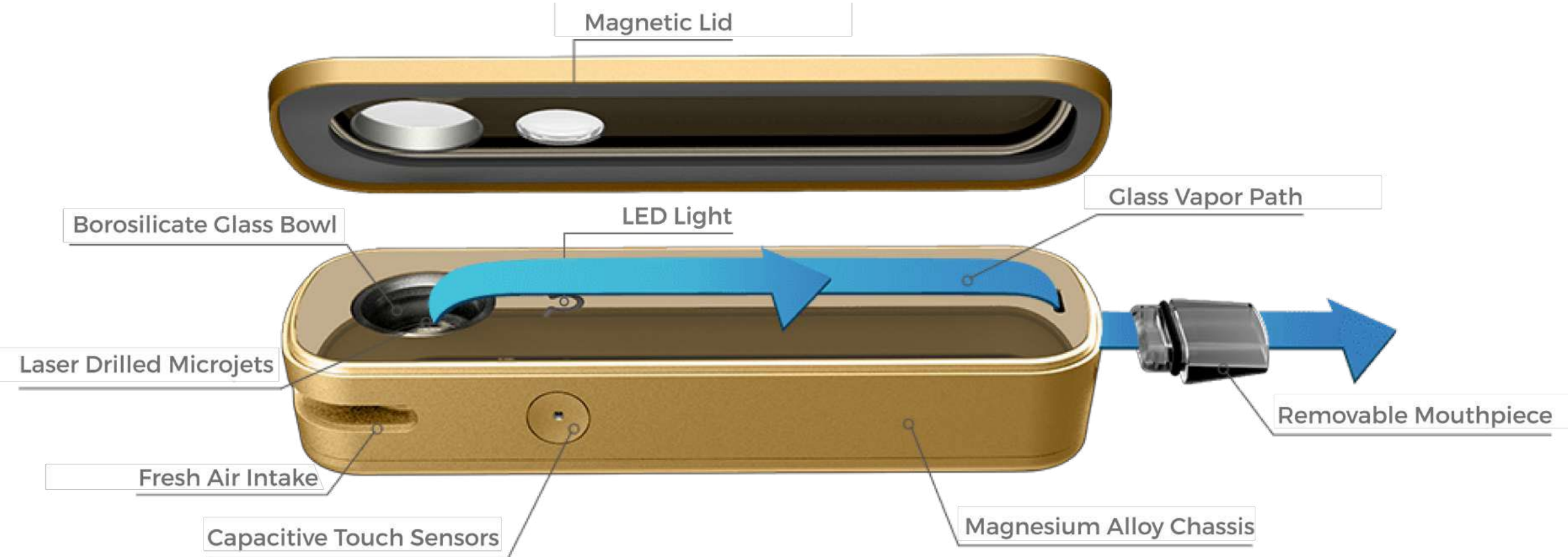
# Zoznámte sa s hrou Firefly 2+, váš nový najlepší priateľ.

Čím viac spoznáte Firefly 2+, tým viac toho pre vás môže urobiť. Váš kamarát na cesty je inteligentný a zistíte, že dobrodružstvá pod jeho vedením prebiehajú hladko. Starajte sa o Firefly 2+ a on sa postará o vás. A bez ohľadu na to, aký je váš konečný cieľ, nezabudnite si cestu užiť!

<b>PRÍRUČKA PRE ZARIADENIE</b>	<b>4</b>
<b>POUŽÍVANIE VOLNÝCH LISTOV</b>	<b>7</b>
<b>POUŽÍVANIE KONCENTRATOV</b>	<b>9</b>
<b>ČISTENIE</b>	<b>11</b>
<b>BATTERIES</b>	<b>12</b>
<b>APP</b>	<b>13</b>
<b>TIPY + TRIKY</b>	<b>19</b>
<b>REGISTRÁCIA</b>	<b>20</b>
<b>SAFETY</b>	<b>21</b>







## Správanie LED

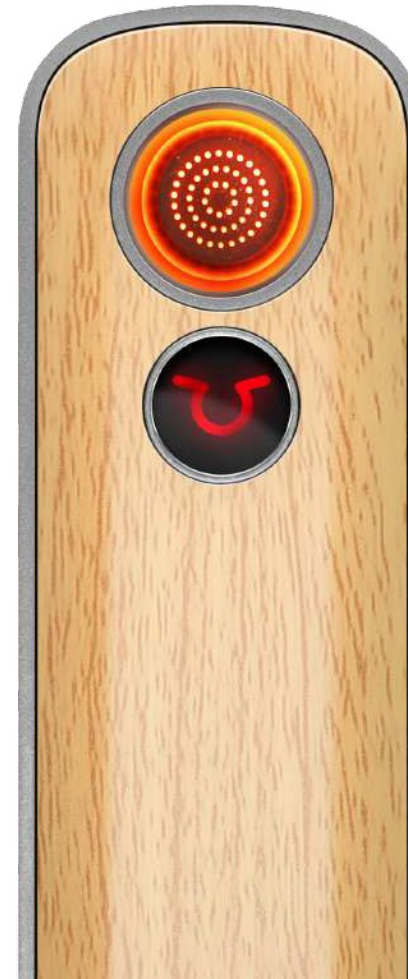
Blikajúca zelená: Firefly 2+ sa zahrieva. Trvalá zelená: Firefly 2+ je pripravený na použitie.



Blikajúca modrá: Počas dokovania: Batéria sa nabíja. Stále modré: Batéria je nabitá.



Blikajúca červená: Bliká: batéria je vybitá a je potrebné ju nabiť.



Červená farba: Svetluška 2+ potrebuje niekoľko minút na vyhladenie.



## Nabíjanie

1. Zapojte kábel do akéhokoľvek štandardného adaptéra USB a pripojte ho k nabíjacímu doku Firefly 2+.
2. Umiestnite zariadenie Firefly 2+ na nabíjací dok: kontrolka LED pri nabíjaní bliká modro a po úplnom nabití sa zmení na modrú.
3. Najrýchlejšie nabíjanie: použite sieťový adaptér s napätím 9 V alebo vyšším (napr. adaptér pre tablety). Čas nabíjania sa predĺži až na dve hodiny, ak použijete adaptér s nižším výkonom adaptér alebo nabíjanie prostredníctvom iného zariadenia v závislosti od kapacity zariadenia.





## Balenie voľných listov

1. Odstráňte magnetické veko zdvihnutím na oboch stranách.
2. Používajte hrubo mletý materiál. Mletie by malo byť drobné a rozdrobené, ale nie príliš jemné. Práškové mletie spôsobuje preťahovanie.
3. Sklenenú komoru naplňte mierne po okraj a jemne utlačte.
4. Uistite sa, že vnútorné povrchy sú úplne zbavené nečistôt, aby tesnili.
5. Vráťte kryt a skontrolujte, či je správne nasadený.
6. Uistite sa, že sklenená komora je úplne naplnená materiálom pre dosiahnutie najlepšieho výkonu. správne.



## Vaping sypaných listov

- Dotyk a žiara. Priložte prsty na oba dotykové snímače, aby sa začalo zahrievanie.  
**DÔLEŽITÉ:** Na dotykové senzory položte prsty zľahka (ako keď ťukáte na smartfón). Netlačte naň ani nepoužívajte nadmernú silu.
- Kontrolka LED dvakrát blikne na zeleno a potom sa zmení na zelenú. Stála zelená znamená, že je pripravený. Sledujte, či svieti!  
**DÔLEŽITÉ:** Firefly sa po 30 sekundách držania dotykových sensorov vypne a žhaviaca špirálka nebude ku koncu vapovania svietiť tak jasne.
- Pokračujte v držaní dotykových sensorov a vdychujte 10 sekúnd s dlhým a hlbokým nádychom.  
**DÔLEŽITÉ:** Ak chcete získať hustejšiu paru, vdychujte hlbšie a ešte niekoľko sekúnd. Ak chcete ešte viac prispôbiť výpar, pozrite si časť Tipy a triky ďalej v tomto dokumente.
- Uvoľnite dotykové senzory, aby ste zastavili ohrev.
- Po 8-10 potiahnutiach môžete obsah žhaviacej komory premiešať a získať ďalšie 3-4 husté potiahnutia z misky.



## Balenie koncentrátov

- Na optimálne použitie koncentrátu si stiahnite aplikáciu Firefly a použite nastavenie teploty "Concentrates" alebo nastavte teplotu manuálne zo zariadenia. (Pokyny nájdete na strane 14).
- Vložte koncentrovanú podložku do ohrievacej komory a pevne ju zatlačte do spodnej časti ohrievacej komory.
- Na stred podložky umiestnite malé množstvo koncentrovaného materiálu. Trochu sa hodí na dlhú cestu!

**Pevné:** Veľkosť zrnka ryže

**Tekutina:** 2-3 kvapky

**DÔLEŽITÉ:** Nepreplňujte podložku.

- Vráťte kryt a skontrolujte, či je správne nasadený.





## POUŽÍVANIE LO OSE LEAF010

### Vapovacie koncentráty

- Dotyk a žiara. Priložte prsty na oba dotykové snímače, aby sa začalo zahrievanie.

**DÔLEŽITÉ:** Na dotykové senzory položte prsty zľahka (ako keď ťukáte na smartfón). Netlačte naň ani nepoužívajte nadmernú silu.

- Kontrolka LED dvakrát blikne na zeleno a potom sa zmení na zelenú. Stála zelená znamená, že je pripravený. Sledujte, či svieti!

**DÔLEŽITÉ:** Firefly sa po 30 sekundách držania dotykových senzorov vypne a žhaviaca špirála nebude ku koncu vapovania svietiť tak jasne.

- Pokračujte v držaní dotykových senzorov a vdychujte 10 sekúnd s dlhým a hlbokým nádychom.

**DÔLEŽITÉ:** Ak chcete získať hustejšiu paru, vdychujte hlbšie a ešte niekoľko sekúnd. Ak chcete ešte viac prispôbiť výpar, pozrite si časť Tipy a triky ďalej v tomto dokumente.

- Uvoľnite dotykové senzory, aby ste zastavili ohrev.
- Pri prvom ťahaní z misky s koncentrátom si dajte záležať na extra dlhom ťahu. To umožní, aby sa všetok koncentrovaný materiál roztopil v podložke a mohol sa odparovať počas zvyšku vašej misky.



## ČISTENIE 11

### Vykurovacia komoraÚstna časť

- Na odstránenie väčších častí použite malú kefku a zubnú kefku, potom ich očistite alkoholovou utierkou.
- Pred vapovaním nechajte komoru úplne vyschnúť.

**DÔLEŽITÉ:** Do ohrievacej komory nenalievajte alkohol.

### Cesta pary

- Na čistenie povrchov cesty pary na podvozku a veku použite alkoholové utierky.

**DÔLEŽITÉ:** Pri utieraní horného veka buďte opatrní, aby ste nepoškodili tesnenie. SAMOTNÉ SILIKÓNOVÉ TESNENIE NEUTIERAJTE.

### Odstránenie koncentrovanej podložky

- Materiál v podložke môže byť lepkavý. Predhrejte podložku Firefly 2+ na 10 až 15 sekúnd, aby sa uvoľnil prebytočný materiál, a potom použite krompáč zo súpravy na čistenie, aby ste vytrhli okraje podložky a odstránili ju.
- Čistenie koncentračných vankúšikov sa neodporúča.

**DÔLEŽITÉ:** Pred čistením zariadenia vyberte batériu.

- Držte zariadenie Firefly 2+ v jednej ruke a druhou rukou zatlačte náustok na jednu stranu. Kývajte doľava a doprava, kým sa neodstráni.
- Častice odstráňte priloženým čistiacim krompáčom.
- Vymeňte náustok po jednej strane, kým nezacvakne na svoje miesto.



## Odstránenie a výmena batérie

1. Odstráňte kryt batérie zatlačením dopredu na šípku.
2. Vložte batériu do priehradky a zasuňte kryt späť na miesto.
3. Vymeňte kryt batérie: kryt umiestnite na zadnú stranu zariadenia Firefly 2+, stranou so šípkou najbližšie k náustku, umiestnenú tesne nad okrajom zariadenia Firefly 2+. Zatlačte zhora nadol, aby zapadli na svoje miesto.

**DÔLEŽITÉ:** Pred čistením zariadenia vyberte batériu

Ak chcete skontrolovať úroveň nabitia batérie, trikrát rýchlo ťuknite na pravý dotykový snímač a sledujte indikátor LED.

- Štyri modré bliknutia: 100% nabitie
- Tri modré bliknutia: 75% nabitie
- Dve modré bliknutia: 50% nabitie
- Jedno modré žmurknutie: 25% nabitie
- Bliká na červeno: Všetko je hotové. Je čas nabiť Firefly 2+.

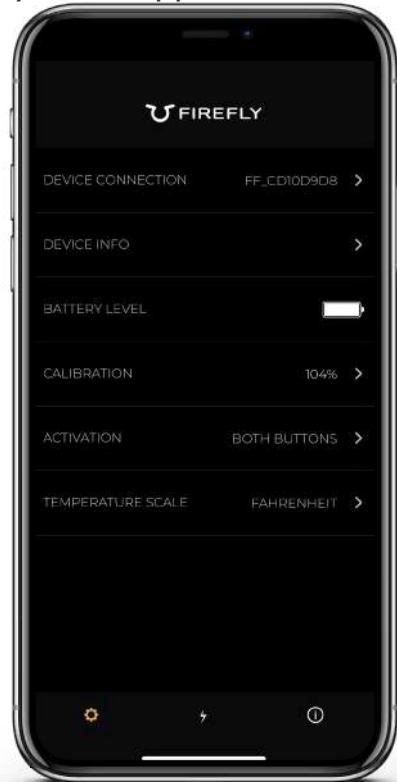




## FIREFLY APP1

3

Aplikácia Firefly je bezplatná a je k dispozícii na stiahnutie v obchodoch s aplikáciami iTunes a Android alebo na adrese [www.thefirefly.com/support](http://www.thefirefly.com/support).



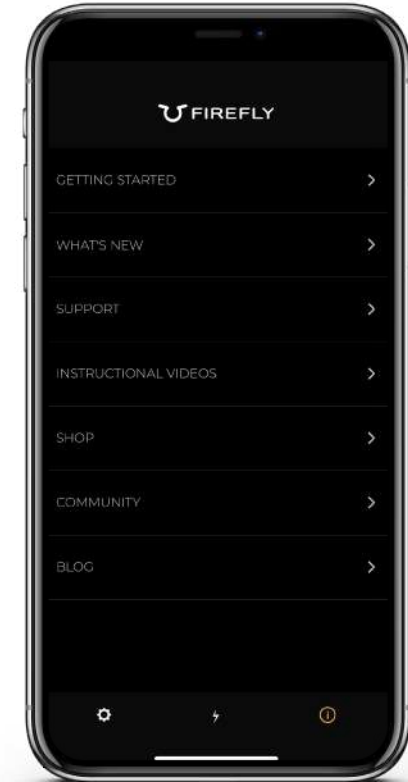
### NASTAVENIE ZARIADENIA

Plne si prispôbte svoje prostredie premenovaním zariadenia, kalibráciou zariadenia, nastavením aktivácie dotykového senzora, zobrazením úrovne nabitia batérie a



### KONTROLA TEPLoty

Pozrite si inštruktážne videá, prečítajte si často kladené otázky, nakupujte príslušenstvo, spojte sa s komunitou Firefly.



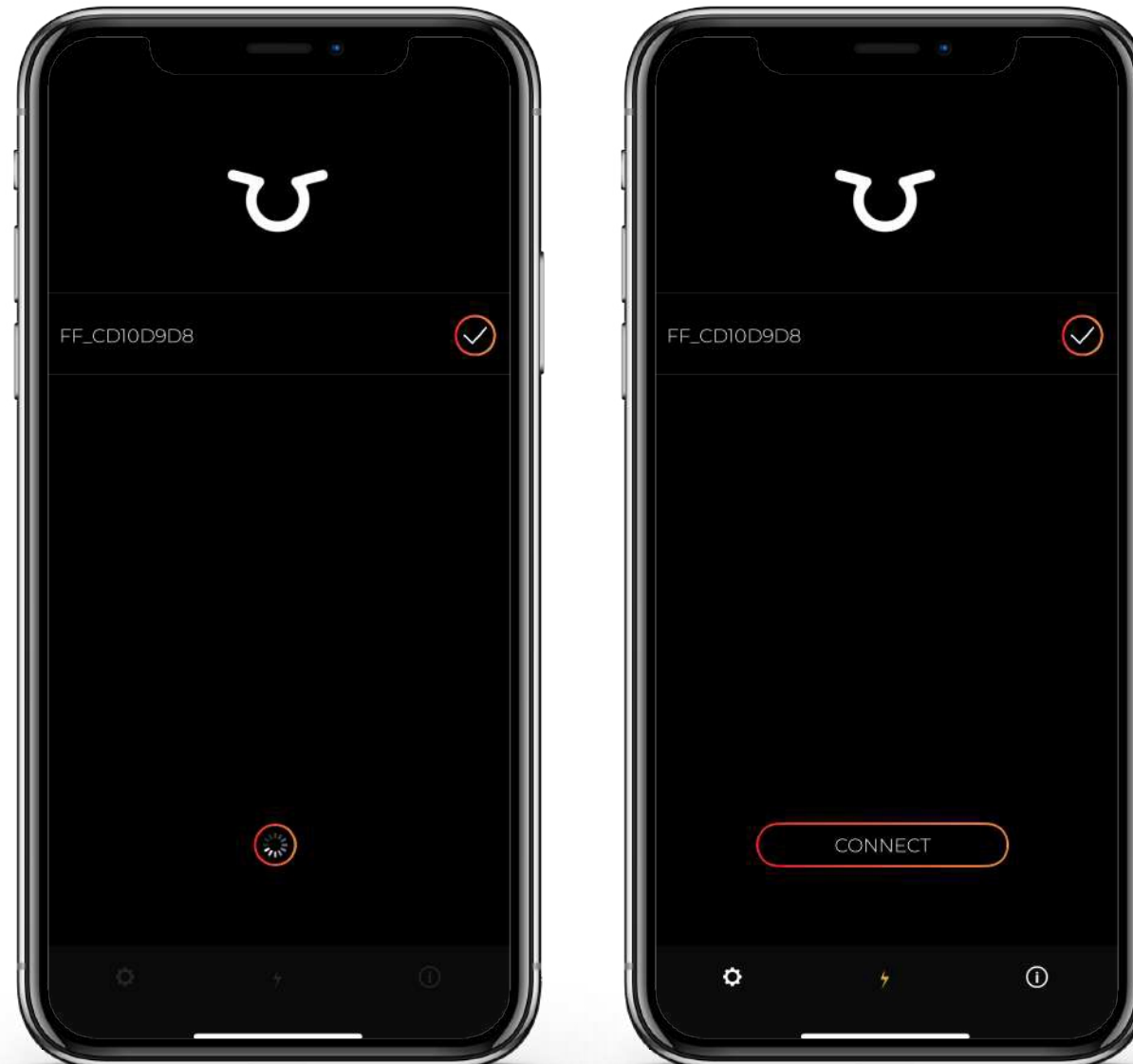
### INFORMAČNÉ CENTRUM

Nastavte maximálnu teplotu pre vaše čerpanie. Teplota sa bude zvyšovať pri každom ťahu od izbovej teploty až po maximálnu teplotu nastavenú v aplikácii.



## Spárovanie zariadenia

- Zariadenie Firefly 2+ by malo byť aspoň čiastočne nabité a Bluetooth telefónu musí byť zapnuté. V prípade niektorých telefónov so systémom Android musí mať aplikácia Firefly prístup aj k službám určovania polohy. Údaje o polohe nezhrmaďujeme, používajú sa len na spárovanie telefónu s aplikáciou.
- Položte prsty na dotykové senzory Firefly 2+, kontrolka LED bude blikať na zeleno a potom ju uvoľnite. Firefly je teraz v režime párovania.
- Aplikácia zobrazí obrazovku párovania a vy budete môcť vybrať svoje zariadenie a kliknúť na tlačidlo "Pripojiť".
- Firefly 2+ bude blikať na modro, čím signalizuje, že je pripojený.
- Ak chcete svoje zariadenie rozpoznať na obrazovke párovania, môžete zmeniť názov zariadenia na karte Informácie o zariadení v ponuke Nastavenia.





## Regulácia vykurovania: V aplikácii

- Zvoľte teplotu v rozmedzí od 200 F do 500 F v krokoch po 10 F (5 C).
- Po nastavení teploty v aplikácii zostane zariadenie Firefly 2+ na tejto teplote, kým sa nezvolí iná teplota. Predvolená teplota je vysoká 420 F.
- Zariadenie Firefly 2+ začne blikať na zeleno, čím potvrdí, že bola použitá nová teplota.

<b>K O N C E N T R Á T Y</b>	<b>4 5 0 - 5 0 0</b>
<b>H I G H</b>	<b>4 2 0 - 4 4 0</b>
<b>S T R E D N E V Y S O K Á</b>	<b>3 9 0 - 4 1 0</b>
<b>M E D I U M</b>	<b>3 6 0 - 3 8 0</b>
<b>M E D U M L O W</b>	<b>3 3 0 - 3 5 0</b>
<b>L O W</b>	<b>3 0 0 - 3 2 0</b>
<b>U L T R A L O W</b>	<b>2 0 0 - 2 9 0</b>

**DÔLEŽITÉ:** Nastavenie koncentrátov spôsobí vznietenie, ak sa používajú s voľnými listami!



## Regulácia vykurovania: Zo zariadenia

- Stlačte a podržte pravé tlačidlo.
- Ťuknite na ľavé tlačidlo 3-krát rýchlo, rovnako ako pri kontrole teploty (pričom stále držte pravé tlačidlo).
- Tým sa zariadenie Firefly 2+ prepne do režimu nastavenia teploty.
- Kontrolka LED blikne červeno 1 až 7-krát, čím signalizuje aktuálnu nastavenú teplotu.
- Opätovným ťuknutím na ľavé tlačidlo (pričom stále držíte pravé tlačidlo) nastavíte teplotu na:

<b>7 TAPS (KONCENTRÁTY)</b>	<b>500</b>
<b>6 TAPS (HIGH)</b>	<b>420</b>
<b>5 TAPS (MED HIGH)</b>	<b>400</b>
<b>4 TAPS (MED)</b>	<b>380</b>
<b>3 TAPS (MED LO W)</b>	<b>360</b>
<b>2 TAPS (LO W)</b>	<b>340</b>
<b>1 TAP (ULTRA LO W)</b>	<b>320</b>

**DÔLEŽITÉ:** Nastavenie koncentrátov spôsobí vznietenie, ak sa používajú s voľnými listami!

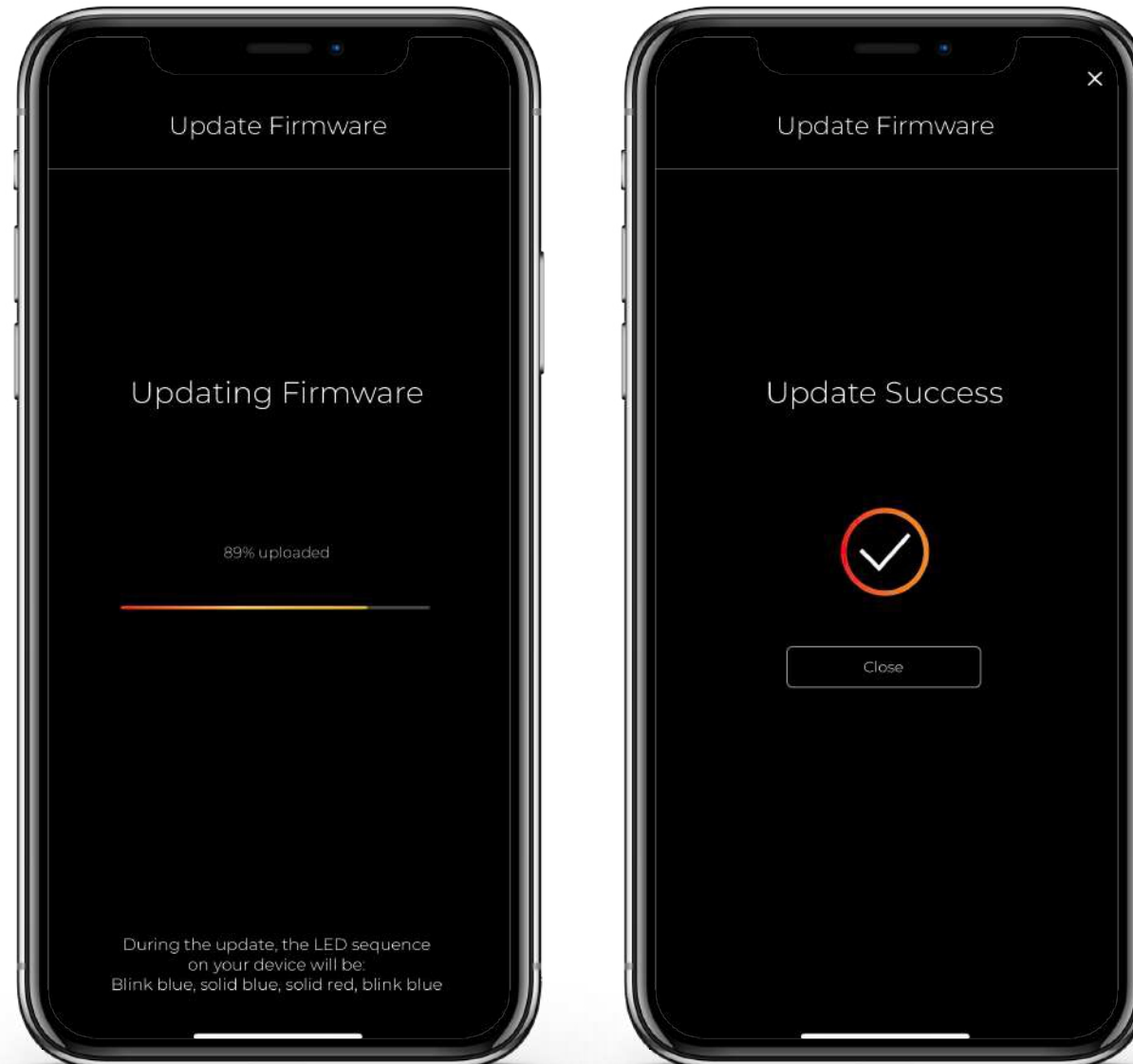


## Aktualizácia firmvéru

- Stiahnite si najnovšiu verziu aplikácie Firefly.
- Uistite sa, že ste pripojení k internetu a že je zapnutá funkcia Bluetooth.
- Pripojte zariadenie.
- Ak je k dispozícii nová verzia, aplikácia automaticky aktualizuje firmvér.
- Po dokončení sa zobrazí okno s nápisom "Aktualizácia úspešná".
- Ak chcete skontrolovať verziu firmvéru v zariadení, kliknite na položku "Informácie o zariadení" v časti "Nastavenia".

## Riešenie problémov

- Niekedy sa proces aktualizácie nedokončí úspešne. V takom prípade sa zobrazí správa, ktorá to oznamuje, a tlačidlo s nápisom "Skúste to znova".
- Stlačte tlačidlo "Try Again" a aktualizácia bude pokračovať v procese, kým sa nedokončí.
- Hlavným dôvodom, prečo sa to môže stať, sú občasné výpadky pripojenia Bluetooth/internetu.



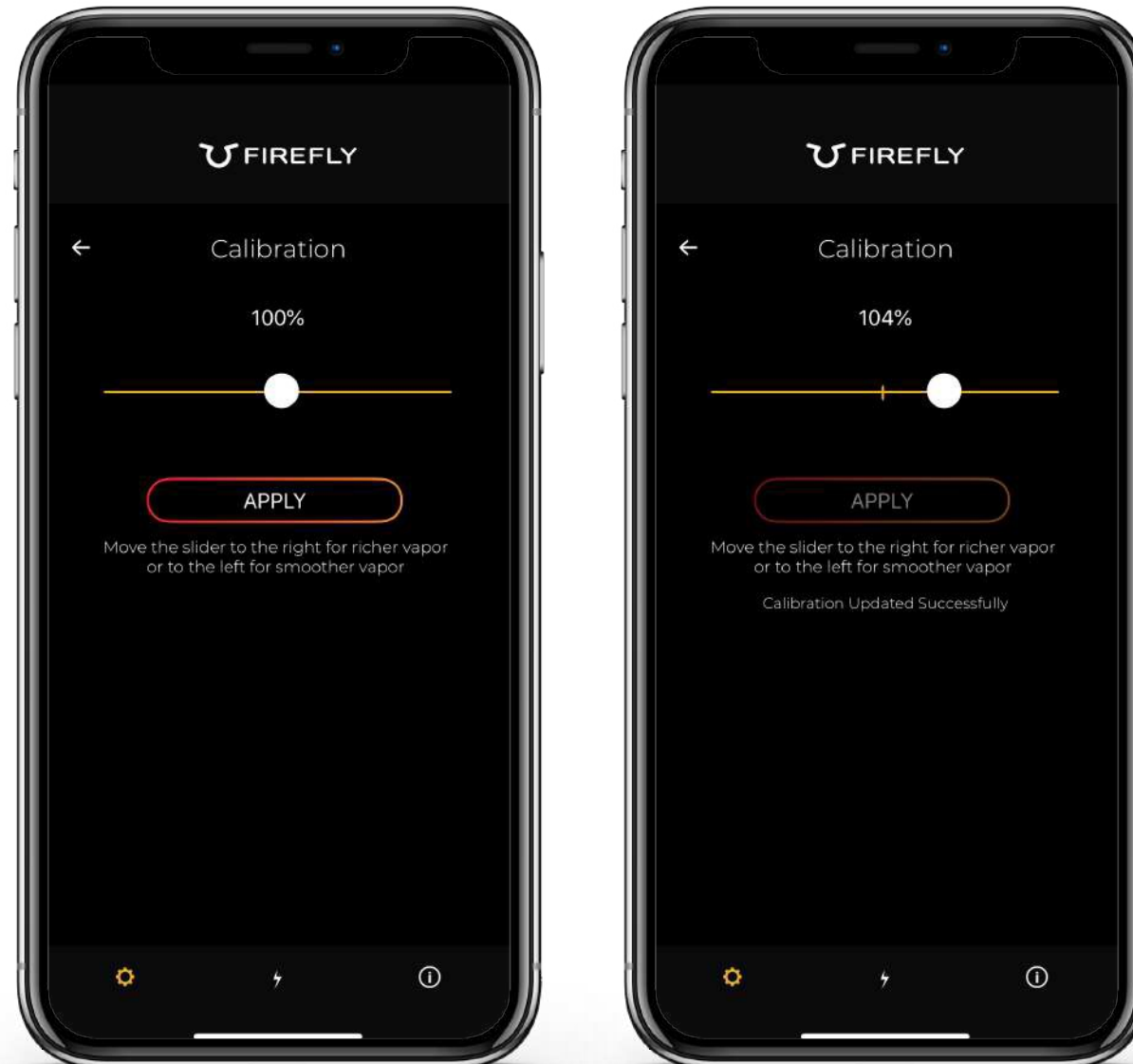


## Kalibrácia

Zvýšte svoju produkciu pary pomocou funkcie Kalibrácia. Upravte univerzálny výkon svojho zariadenia po jednom percente!

- Otvorte obrazovku Kalibrácia z ponuky Nastavenia.
- Posunutím posuvníka doprava alebo doľava upravte percentuálnu úroveň a kliknite na tlačidlo "použiť".
- Táto zmena je univerzálna a týka sa všetkých vykurovacích profilov.
- Percentuálne nastavenie sa uloží do zariadenia Firefly 2+, kým ho znova nezmeníte.
- Najlepší spôsob, ako nájsť svoj "sladký bod", je experimentovať a nájsť to, čo vám najviac vyhovuje. Neexistuje správne alebo nesprávne nastavenie!

**UPOZORNENIE:** Odporúčame ponechať nastavenie Kalibrácia, keď nájdete svoj "sweet spot". Na rozdiel od vykurovacích profilov to nie je niečo, čo budete musieť pravidelne nastavovať.



## TIPY A TRIKY

### Ako získať viac pary

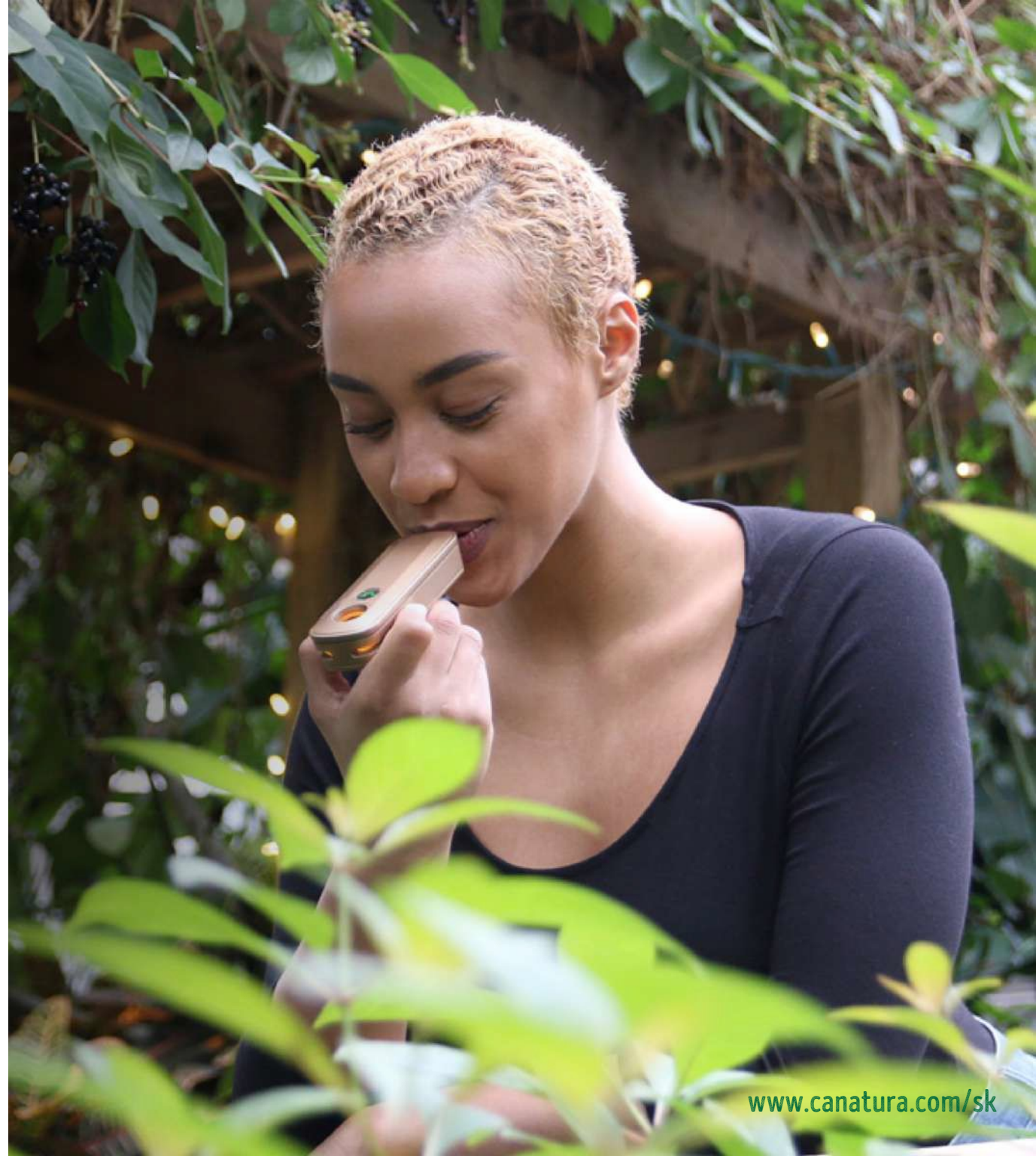
- Vdychujte hlbšie a dlhšie. Vdychujte aspoň 10 celých sekúnd.
- Skontrolujte nastavenie teploty v aplikácii a vyskúšajte vyššie nastavenie (nepoužívajte nastavenie koncentrátov pre sypané listy, aby ste zabránili spaľovaniu).
- Uvoľnite cestu pary a znovu nasadíte veko; uistite sa, že je pevne nasadené.
- Odstráňte náustok, aby ste odstránili pevné častice; potom náustok pevne nasadíte.
- Experimentujte s tesnejším alebo voľnejším balením misky, pretože vzduch prúdiaci cez hrubo mletý materiál výrazne ovplyvňuje produkciu pary.
- Po zabalení misky môžete pomocou špáradla urobiť do mletého materiálu niekoľko otvorov, aby ste maximalizovali prúdenie vzduchu.

### Životnosť batérie

- Dotykové senzory aktivujte len počas vapovania a upozornite na to svojich priateľov, keď budú vapovať s Firefly 2+ prvýkrát.

### Koncentráty

- Neprepíňajte podložku. Ak ste už preplnili podložku a koncentrát vytiekol dovnútra vykurovacieho telesa, použite lancetu z oficiálnej

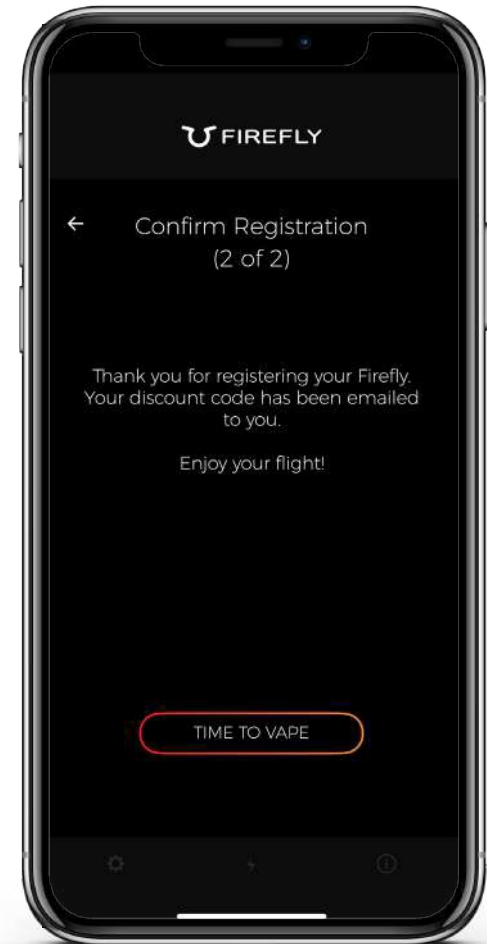
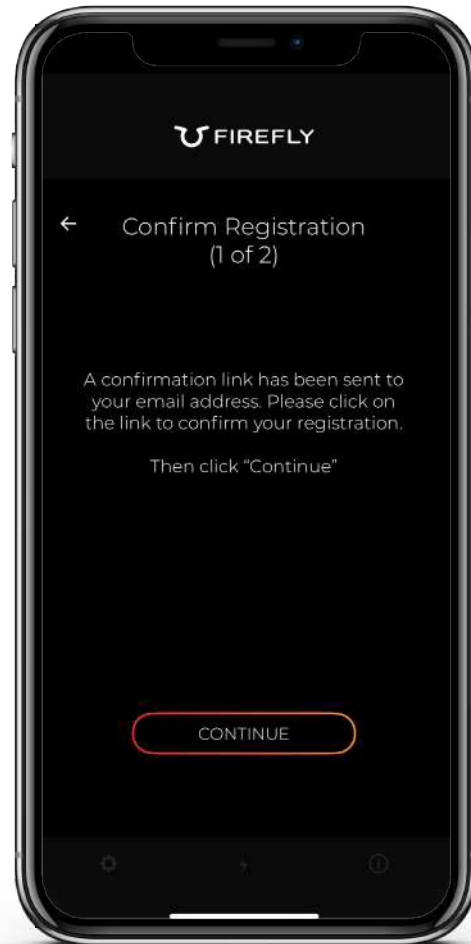


čistiacej sady Firefly na vydlabanie otvorov na obmedzovacej doske.



## REGISTRÁCIA20

Nezabudnite si zaregistrovať svoj Firefly 2+, aby ste si aktivovali záruku a zostali v kontakte s najnovšími a najlepšimi novinkami o Firefly. Podľa našich zásad ochrany osobných údajov nebudeme vaše osobné údaje zdieľať, vymieňať ani predávať. Nikdy.



Používajte iba čistiace náradie Firefly. Podvozok Firefly nikdy nekladajte do kvapaliny. Podvozok Firefly čistite len vtedy, keď je chladný.

Pred čistením zariadenia vyberte batériu.

Podmienky prostredia:

Okolité teplota: Vlhkosť okolia: 65+/-20%RH FCC kód; 2AGT3

Toto zariadenie je v súlade s časťou 15 pravidiel FCC. Prevádzka

podlieha týmto dvom podmienkam: (1) Toto zariadenie nesmie spôsobovať škodlivé rušenie a (2) toto zariadenie musí akceptovať akékoľvek rušenie vrátane rušenia, ktoré môže spôsobiť neželanú prevádzku.

Akékoľvek zmeny alebo úpravy, ktoré nie sú výslovne schválené stranou zodpovednou za zhodu, môžu viesť k strate oprávnenia používateľa na prevádzku zariadenia.

Toto zariadenie bolo testované a vyhovuje limitom pre digitálne zariadenie triedy B podľa časti 15

Pravidlá FCC. Tieto limity sú navrhnuté tak, aby poskytovali primeranú ochranu pred škodlivým rušením v obytných inštaláciách. Toto zariadenie generuje používa a môže vyžarovať rádiovú frekvenčnú energiu a ak nie je nainštalované a používané v súlade s pokynmi, môže spôsobiť škodlivé rušenie rádiovkej komunikácie. Neexistuje však žiadna záruka, že v konkrétnej inštalácii nedôjde k rušeniu. Ak toto zariadenie spôsobí škodlivé

rušenie rozhlasového alebo televízneho príjmu, ktoré možno zistiť vypnutím a zapnutím zariadenia, používateľovi sa odporúča, aby sa pokúsil odstrániť rušenie jedným alebo viacerými z nasledujúcich opatrení:

- Zmeňte orientáciu alebo umiestnenie prijímacej antény.
- Zvýšte vzdialenosť medzi zariadením a prijímačom.
- Zariadenie pripojte do zásuvky v inom obvode, než do ktorého je pripojený prijímač.
- O pomoci sa poraďte s predajcom alebo skúseným rádiotelevízorom. IC Upozornenie:

Toto zariadenie spĺňa požiadavky Industry Canada na oslobodenie od licencie RSS. Prevádzka podlieha nasledujúcim dvom podmienkam:

- (1) Toto zariadenie nesmie spôsobovať rušenie a
- (2) Toto zariadenie musí akceptovať akékoľvek rušenie vrátane rušenia, ktoré môže spôsobiť neželanú prevádzku zariadenia.

Spoločnosť NWT Holdings Inc. týmto vyhlasuje, že Firefly 2+ je v súlade so základnými požiadavkami a ďalšími príslušnými ustanoveniami smernice 1999/5/ES.

Ekologická likvidácia:

Môžete pomôcť chrániť životné prostredie! Nezabudnite rešpektovať miestne predpisy: nefunkčné elektrické zariadenia odovzdajte do príslušného strediska na likvidáciu odpadu.



EST. 2016

# CANATURA

KONOPE **PRE** ZDRAVIE

Canatura - Najväčší e-shop  
s konopnými produktmi pre zdravie

[www.canatura.com/sk](http://www.canatura.com/sk)

Autorské práva vyhradené