



PUFFCO

**PRÍRUČKA NA PRÍPRAVU A ÚDRŽBU
DUTÍN**

ČÍTAJTE POZORNE!

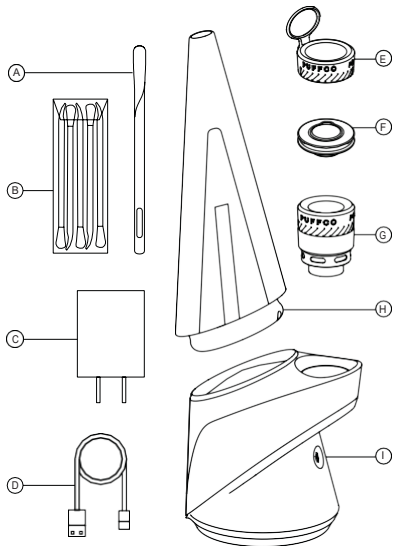
Pred použitím zariadenia si prečítajte celý návod na použitie, aby ste sa uistili, že ste zo zariadenia vytlačili maximum. vášho zariadenia Peak Pro. Vyhnite sa tak poškodeniu zariadenia alebo prerušeniu skúsenosti, ak to urobíte teraz alebo neskôr.
Pozrite si [Puffco.com/Support](https://www.puffco.com/support), kde nájdete inštruktážne videá a užitočné tipy.

PUFFCO PEAK PRO

V tejto príručke sa dozviete, ako používať zariadenie Peak Pro vrátane prípravy, čistenia a pripojenia k aplikáciám.

-
- Čo je vnútri / str. 3 - 4
 - Čo je nové / str. 5
 - Rýchly štart / str. 6 - 10
 - Nastavenie teploty / str. 11 - 12
 - Čistenie zariadenia / str. 13 - 14
 - Pokročilé funkcie / str. 15
 - Integrácia aplikácií / str. 16

ČO JE VO VNÚTRI:



uväzovanie

A: Nástroj na

vkladanie B:

Dvojité nástroje

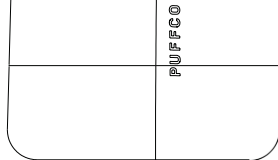
(5) C: Sieťový

adaptér D: Kábel

USB-C

E: Bunda a

na okulusovú
guľôčku* G: Komora
H: Sklo*
I: Základňa Peak
Pro J: Puzdro na
prenášanie



F
:

K
r
y
t
k
a

*Každý kus skla je ručne fúkaný a môže sa mierne líšiť veľkosťou.

ČO JE



Povolená
aplikácia
Bluetooth



Bezdrôtové nabíjanie
(napájací dok sa predáva
samostatne)



Nabíjanie



cez rozhranie
USB-C Reálna
kontrola
teploty



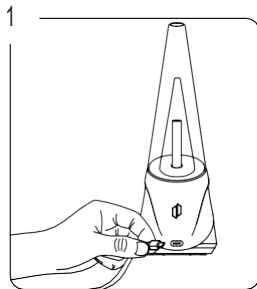
Veľkokapacitná



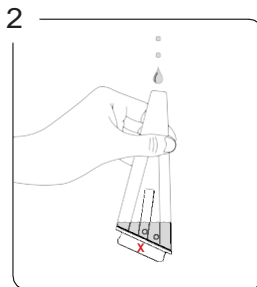
komora

NOVÉ

RÝCHLYŠTART:



Pred prvým použitím zariadenie úplne nabíjate. Farba svetla indikuje úroveň nabitia batérie. **Červená** (slabá) - **oranžová** (polovičná) - **zelená** (plná). Trojitým kliknutím skontrolujete úroveň nabitia batérie.



Prispôsobiteľné LED svetlá

Naplňt

e

pohár

vodou

tesne

nad

vzduc

hové

otvory.

Nenapí

ňajte

pohár,

kým je

pripoje

ný k

podsta

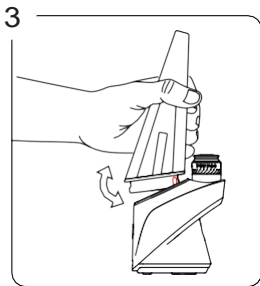
vcu.

X - Nedovoľte,

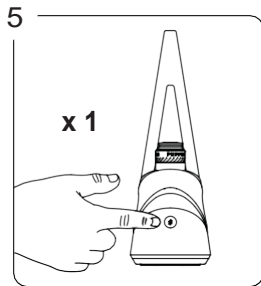
aby sa do

spodnej časti

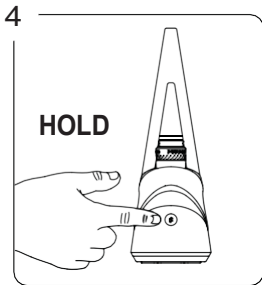
dostala voda!



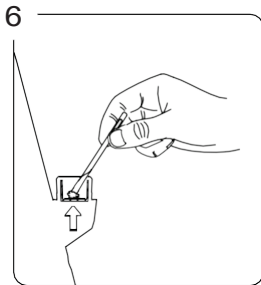
Zarovnajte vstupný otvor na prednej strane skla s komorou. Opatrne zatlačte prednú časť skla do základne a potom zatlačte zadnú časť nadol.



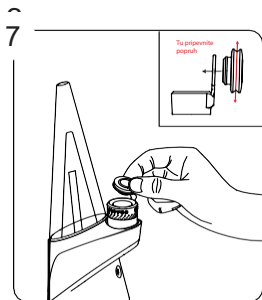
Jedným kliknutím prepínate nastavenia tepla.
Modrá (nízka) - **zelená** (stredná)
ČERVENÁ (vysoká) - **Biela** (vrcholová)



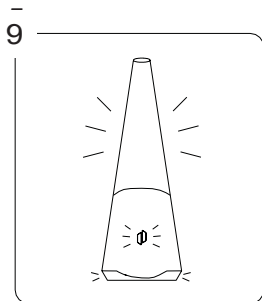
Ak chcete zariadenie odomknúť/zamknúť, podržte tlačidlo stlačené 3 sekundy.



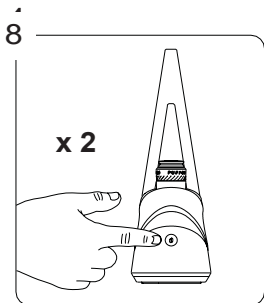
Na umiestnenie obsahu na dno použite nakladací nástroj alebo dvojitý nástroj Puffco. povrch misky (nie boky).



Umiestnite kryt karburátora na hornú časť komory. Zatiačte nadol až kým nie je priliehavá. Počas používania používajte priložený plášť komory a popruh, aby ste ju udržali v bezpečí.



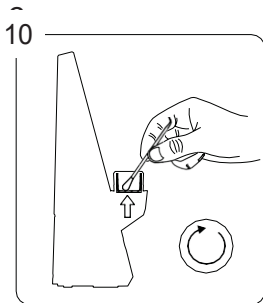
ukončíte. Pulzujúca kontrolka signalizuje, že je aktívny režim zahrievania.



Dvojitým kliknutím spustíte zahrievanie. Stlačením a podržaním tlačidla kedykoľvek

Zariadenie zavibruje a svetlá 3-krát zabliká keď je pripravený. Najlepšie výsledky dosiahnete jemným vdychovaním.
*Pozrite si str. 15 pre režim boost.

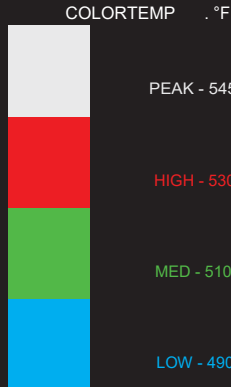
Na čistenie komory po každom použití použite vatový tampón alebo nástroj Dual Tool.
Krúživými pohybmi jemne utrite.



NASTAVENIE TEPLoty:

AKO SI VYBRAŤ PROSTREDIE

1. Skontrolujte, či je zariadenie zapnuté.
2. Kliknutím na tlačidlo raz prechádzajte jednotlivými úrovňami ohrevu.
3. Dvojitým kliknutím spustíte zahrievanie.



Toto sú predvolené nastavenia farieb a teploty. Prostredníctvom aplikácie

PROFILY NASTAVENIA TEPLA:

Každé nastavenie teploty má svoj účel a výsledky v závislosti od zážitku, ktorý hľadáte. Pri výbere nastavenia neexistuje nesprávna odpoveď, experimentujte, aby ste našli to, čo vám a vašim potrebám spotreby najlepšie vyhovuje.



VRCHOL (POKROČILÝ)

Poskytuje najviac pary a sily s menšou príchuťou.



VYSOKÁ (SILNÁ)

Vyššia produkcia pary pri zachovaní kvality chuti.



MED (ROVNOVÁHA)

Vyvážená chuť a produkcia pary, to najlepšie z oboch svetov.



NÍZKA (VYSOKÁ CHUŤ)

Najlepšie s jemnými koncentrátmi. Optimálna chuť a najnižšia produkcia pary.

ČISTENIE: KOMORA




1. Odstráňte uzáver a odskrutkujte komoru zo základne.

 **Ak je horúci, nemanipulujte s ním.**

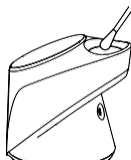
2. Ľahké čistenie:
Pomocou vatového tampónu jemne odstráňte všetky zvyšky viac ako 90 % izopropylalkoholu.

3. Hĺbkové čistenie:
Ponorte komoru do viac ako 90 % izopropylalkoholu na 20 minút. Nikdy nepoužívajte vodu (iba izopropylalkohol).

 **Izopropylalkohol je vysoko horľavý. Pred zahrievaním zariadenia ho nechajte úplne vyschnúť.**

ČISTENIE: BASE

Príprava: Odstráňte sklo a komoru.

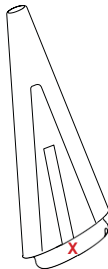


Jemne očistíte zlaté kontaktné body pomocou vatových tampónov namočených v izopropylalkohole.

Vyčistíte vzduchovú cestu medzi komorou a sklom.

ČISTENIE: SKLO

Príprava: Opatrne vyberte sklo z podstavca.



1. Po vybratí ponorte do izopropylalkoholu.

2. Po namočení odstráňte izopropylalkohol a opláchnite vodou. (Pred použitím sa uistite, že je dôkladne opláchnutý.)

Pred opätovným pripewnením k podkladu nechajte sklo dôkladne vyschnúť.

X - Nevkladajte sklo na základňu s vodou v spodnej komore.

V žiadnom prípade nepúšťajte do základne vodu.

VŠEOBECNÉ UPOZORNENIA:

- Komoru nepreplňujte.
- Nefúkajte ani nevydychujte silno do pohára. Voda sa tak dostane do podstavca.
- Neskladujte zariadenie s vodou v pohári, pokiaľ nemáte cestovné sklo Puffco.
- Silné vdychy môžu spôsobiť vyliatie a poškodenie komory.
- Nenabíjajte ani nepoužívajte pri teplote nižšej ako 32 °C alebo vyššej ako 100 °C.
- Používajte len s dodaným káblom a napájacím adaptérom.
- Chráňte pred vlhkosťou a vysokou vlhkosťou.
- Ak sa nepoužíva, skladujte ho na chladnom a tmavom mieste.
- Počas používania je komora horúca (nebezpečenstvo popálenia).

POKROČILÉ FUNKCIE:

REŽIM BOOST:

Po zahriatí dvojitým kliknutím aktivujete režim boost. Tým sa predĺži čas a/alebo zvýši teplota zásahu. V posilňovaní môžete pokračovať podľa potreby. Pomocou aplikácie si môžete prispôsobiť požadovaný čas a teplotu boostu.

REŽIM PRIPRAVENOSTI (APLIKÁCIA):

*Na aktiváciu režimu pripravenosti je potrebná dokovacia stanica Peak Pro Power Dock a mobilná aplikácia.

Po spárovaní zariadenia Peak Pro s mobilným zariadením zapnite režim "Ready Mode", ktorý nájdete v nastaveniach aplikácie Peak Pro.

Vaše zariadenie teraz automaticky spustí vybraný tepelný profil, keď ho zdvihnete z doku Peak Pro Power Dock.

REŽIM STEALTH:

Rýchlym kliknutím 4-krát zapnite/vypnite režim Stealth. Tým sa vypnú svetlá na vašom zariadení, aby bolo diskrétné.

KÓDY CHÝB:

- 1: Žiadna komora (3 biele bliknutia)
- 2: Chyba komory (červená modrá červená modrá)

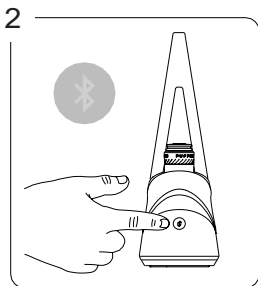
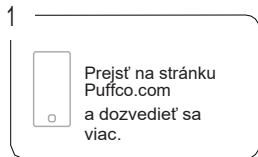
INTEGRÁCIA APLIKÁCIÍ:

- 3: Zariadenie sa prehrieva (červená na 5 sekúnd)
- 4: Vybitá batéria (3 červené bliknutia)

www.canatura.com/sk

Integrácia aplikácie Peak Pro obsahuje množstvo nových funkcií, ktoré vám umožnia prispôbiť si prostredie, odomknúť špeciálne funkcie a mnoho ďalšieho.

Podržaním tlačidla na 6 sekúnd synchronizujte zariadenie Peak Pro s aplikáciou. Zariadenie sa zapne/vypne, podržte ho, kým sa nerozsvieti na modro.





POTREBUJETE POMOC? KONTAKTUJTE NÁS!

***Prosím, nevracajte zariadenie
Peak Pro do obchodu.**

***Uchovajte si doklad o kúpe.**

Ak máte menej než dokonalé skúsenosti, obráťte sa na náš tím podpory.

1. Používajte aplikáciu!

Aplikácia nám poskytuje dôležité diagnostické informácie o vašom zariadení. Tam vyplňte formulár žiadosti o záruku, aby ste získali čo najrýchlejší servis.

2. Navštívte [Puffco.com/Support](https://puffco.com/support)

Často kladené otázky, videá s návodmi a ďalšie zdroje, ktoré môžu



rýchlo vyriešiť váš problém.





AOK_ZZ20_D

by Puffco Creation Labs - podlieha zmenám - všetky práva vyhradené



EST. 2016

CANATURA

KONOPE **PRE** ZDRAVIE

Canatura - Najväčší e-shop
s konopnými produktmi pre zdravie

www.canatura.com/sk

Autorské práva vyhradené