

Benutzerhandbuch

The image shows the cover of the Dr. Dabber SWITCH User Manual. It features a black background with the brand name 'Dr. Dabber' in a teal, sans-serif font, followed by 'SWITCH' in a larger, bold, teal, sans-serif font. Below this, the words 'User Manual' are written in a smaller, teal, sans-serif font.

Dr. Dabber® SWITCH™ User Manual

Informationen zur Sicherheit

Dr. Dabber Produkte sind für Personen im gesetzlichen Raucheralter bestimmt, nicht für Nichtraucher oder Kinder, Frauen, die schwanger sind oder stillen, oder Personen mit Herzkrankheiten, Bluthochdruck, Hypertonie, Diabetes oder die Medikamente gegen Depressionen oder Asthma nehmen. Brechen Sie die Einnahme ab und konsultieren Sie einen Arzt, wenn bei Ihnen Missbrauchssymptome wie Übelkeit, Erbrechen, Schwindel, Durchfall, Schwäche und schneller Herzschlag oder Bluthochdruck auftreten.

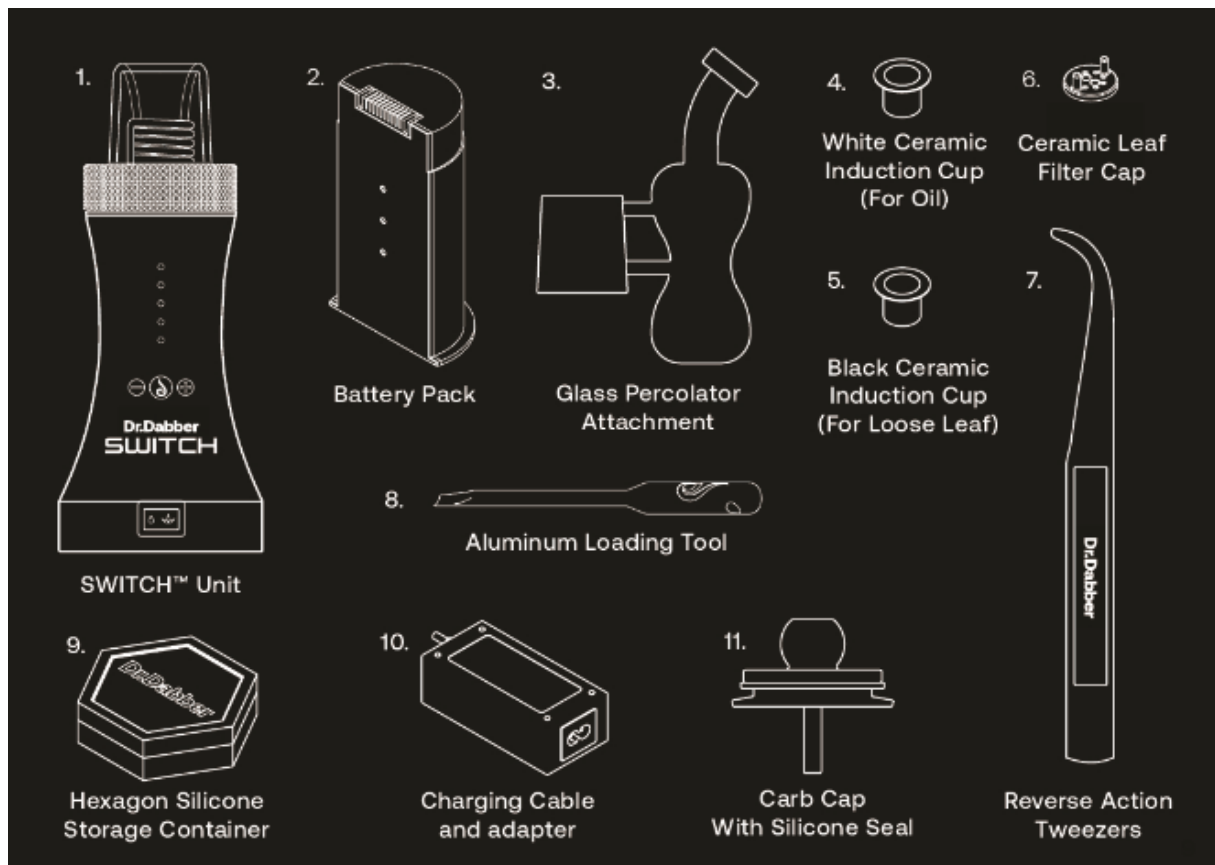
Lesen Sie das Benutzerhandbuch vollständig durch, BEVOR Sie Ihren Dr. Dabber SWITCH in Betrieb nehmen. Eine unsachgemäße Bedienung kann zur Beschädigung des Geräts, zum Erlöschen der Garantie und zu möglichen Schäden für den Benutzer führen.Induktionssicherheit

Legen Sie keine fremden metallischen Materialien in die Glasplatte des SWITCH. Induktionsheizsysteme erwärmen JEDES leitfähige Material, das sich innerhalb der elektromagnetischen Felder befindet. Verwenden Sie Keramik- oder Glaslade- und Tupfwerkzeuge, wenn der SWITCH in Betrieb ist.

Bei einem sehr geringen Prozentsatz von Personen kann es zu epileptischen Anfällen oder Ohnmachtsanfällen kommen, wenn sie bestimmten Lichtmustern oder blinkenden Lichtern ausgesetzt sind, die bei Personen, die keine Vorgeschichte von Anfällen oder Epilepsie haben, zuvor unerkannte epileptische Symptome oder Anfälle auslösen können. Wenn Sie oder jemand in Ihrer Familie an Epilepsie erkrankt sind oder in der Vergangenheit Anfälle jeglicher Art hatten, konsultieren Sie vor der Anwendung Ihren Arzt.

Was ist in der Box?

1. SWITCH-Einheit2
- . Batteriepack3
- . Glas-Perkolator-Aufsatz4
- . Weiße Keramik-Induktionsschale (Öl)
5. Schwarzer Keramik-Induktionsbecher (Blatt)
6. Keramischer Blattfilterdeckel7
- . Glas-Ladewerkzeug und Vergaser-Zubehör8
- . Pinzette mit umgekehrter Funktion9
- . Silikon-Aufbewahrungsbehälter10
- . Ladekabel und Adapter11
- . Gebrauchsanweisung



Informationen zur Garantie

- Registrieren Sie Ihr Dr. Dabber Produkt nach Erhalt Ihres Geräts.
- Besuchen Sie [DrDabber.com/Registrierung](https://www.dabdabber.com/Registrierung), um loszulegen!
- Für dieses Gerät gilt eine 24-monatige Garantie auf die elektronischen Komponenten, das Akkupaket, das Ladekabel und den Adapter.

Der SWITCH und die Induktionserwärmung

Dr. Dabber ist stolz darauf, den SWITCH auf den Markt zu bringen, unser erstes Induktionsheizgerät, das in der Lage ist, Öl oder Blattmaterialien mit präziser Leistung und sorgfältig kalibrierten Temperaturprofilen zu verdampfen.

Der SWITCH wurde von Grund auf in den Vereinigten Staaten von unserem einzigartigen Team aus Ingenieuren, Wissenschaftlern, Designern und Verdampfer-Experten entworfen und entwickelt. Das Ergebnis ist ein wirklich einzigartiges Produkt, das die Unzulänglichkeiten behebt, an die die meisten Menschen bei einem Verdampfergerät gewöhnt sind.

Technisch gesehen ist der SWITCH ein Gerät zur gezielten Energiezufuhr, das elektromagnetische Kopplung nutzt, um Energie in Form eines oszillierenden Magnetfelds in die Induktionsschalen zu übertragen. Mit Hilfe moderner Elektronik wird ein hochfrequentes magnetisches Wechselfeld erzeugt. Das Magnetfeld wird von den Induktionsschalen absorbiert. Bei diesem Prozess der Absorption des induzierten Magnetfelds entsteht Wärme.

Der SWITCH kann die Leistung mit einer Genauigkeit von . 1% steuern. Er moduliert die Leistung, um die Temperatur der Induktionstöpfe während des gesamten Heizzyklus präzise zu steuern. Diese Heizzyklen werden dann optimiert, um das bestmögliche Verdampferlebnis zu erzeugen. Während der Vorheizphase leitet der SWITCH Strom in die Induktionstöpfe ein, um sie unglaublich schnell auf Temperatur zu bringen. Bei den meisten Temperaturprofilen ist das Gerät innerhalb von 5 Sekunden nach dem Drücken der "Go"-Taste einsatzbereit.

Durch die Verwendung der Induktionserwärmung hat SWITCH eine Reihe von Vorteilen. Die Induktionstöpfe erhitzen sich deutlich schneller als jede andere derzeit verfügbare Heizmethode. Sie wurden speziell entwickelt, um eine gleichmäßige Temperatur der Heizfläche mit weniger Hotspots zu erzeugen, was einen gleichmäßigen Geschmack während des Verdampfungserlebnisses gewährleistet. Es gibt keine Zerstäuber zu ersetzen. Die Elektronik ist vollständig von der Verdampfungsumgebung abgeschirmt, was bedeutet, dass das Gerät auslaufsicher ist. Es gibt keine elektrischen Verbindungen zum Heizelement, die sich mit der Zeit abnutzen oder brechen können. All diese Vorteile der Induktionserwärmung wirken zusammen, um Ihnen ein einzigartiges, präzises und praktisches Verdampfungserlebnis zu bieten.

Es sollte auch erwähnt werden, dass der SWITCH so konzipiert ist, dass er den Sauerstoff aus der Verdampfungsumgebung reduziert oder eliminiert. Ohne Sauerstoff kann Ihr Material nicht brennen. So einfach ist das. Sauerstoff wird als Oxidationsmittel eingestuft, was bedeutet, dass

er sich leicht mit anderen Molekülen verbindet und neue, unerwünschte Verbindungen bildet. Der Mangel an Sauerstoff während des Verdampfungsprozesses verhindert die Verbrennung und Oxidation der Dampfverbindungen, was zu einem glatteren Dampf, weniger Abfall und höherer Effizienz führt.

Lesen Sie mehr über die Funktionen, Vorteile, Wissenschaft und Produktentwicklung von SWITCH unter www.drdabber.com.

Lernen Sie Ihren SWITCH kennen

Mit Vorsicht zu verwenden. Muss mindestens 18 Jahre alt sein, um es zu bedienen.

Laden Sie das Gerät vor der Verwendung vollständig auf.

Der SWITCH verfügt über einen herausnehmbaren Akku, der sich unter der Grundplatte befindet. Das Gerät kann verwendet werden, während der Akku geladen wird. Jeder Akku reicht für bis zu 100 Treffer mit einer vollen Ladung im Blatt- oder Ölmodus.

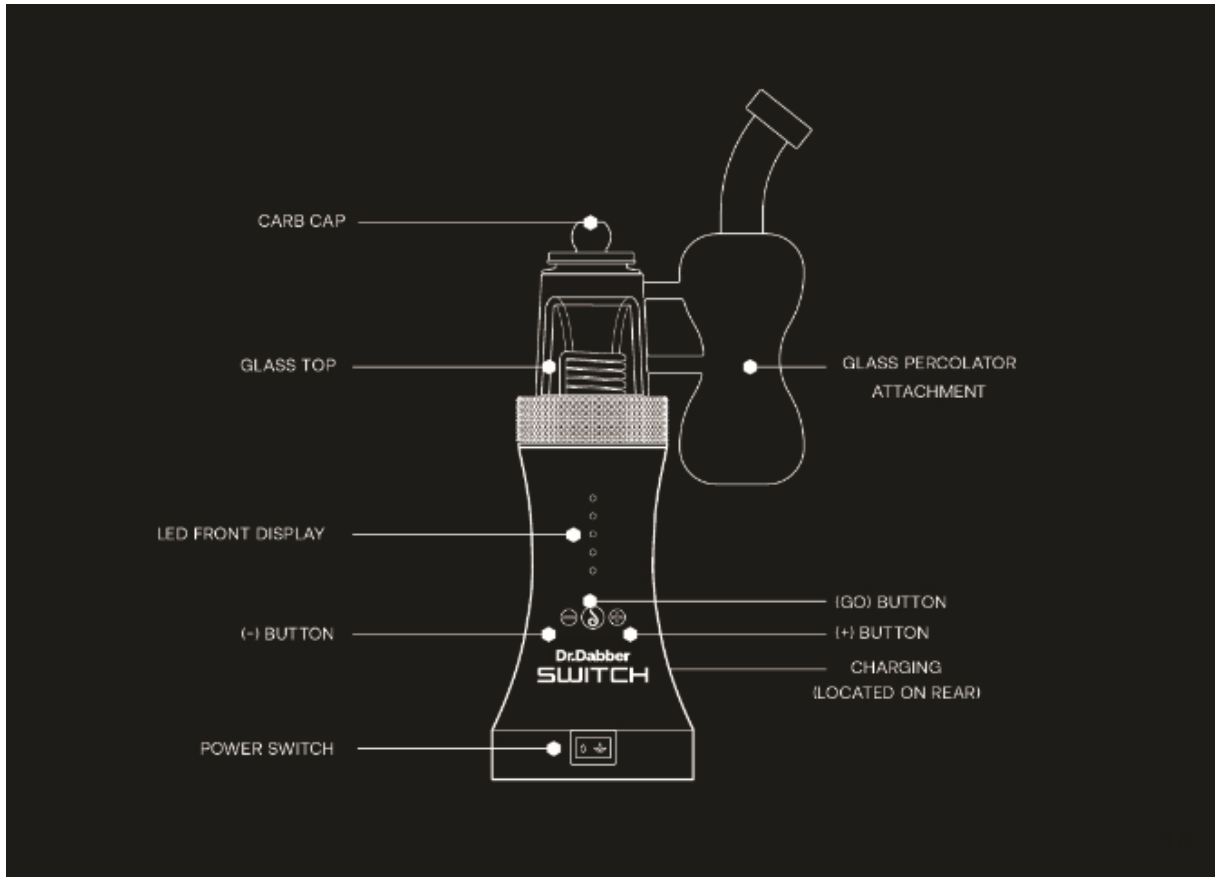
Verwenden Sie nur von Dr. Dabber zugelassene Ladekabel, Adapter oder Akkupacks mit dem SWITCH. Nicht von Dr. Dabber zugelassenes Zubehör kann das Gerät beschädigen und führt zum Erlöschen der Garantie.

Der Betrieb des SWITCH mit anderen als den originalen Dr. Dabber SWITCH Induktionsbechern kann das Gerät beschädigen oder Körperverletzungen verursachen und führt zum sofortigen Erlöschen der Garantie.

Die Induktionsbecher werden extrem heiß. Berühren Sie sie nicht, wenn sie eingeschaltet sind, und lassen Sie den Induktionsbechern nach dem Betrieb genügend Zeit zum Abkühlen, bevor Sie sie anfassen. Entfernen Sie die Induktionsbecher immer mit der Pinzette mit umgekehrter Wirkung.

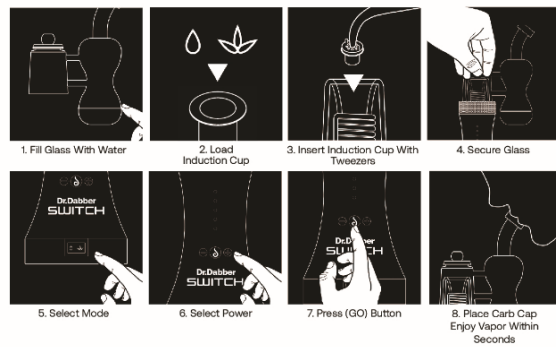
Versuchen Sie nicht, das Gerät ohne den Glaspercolator-Aufsatz zu verwenden.

SWITCH Anatomie

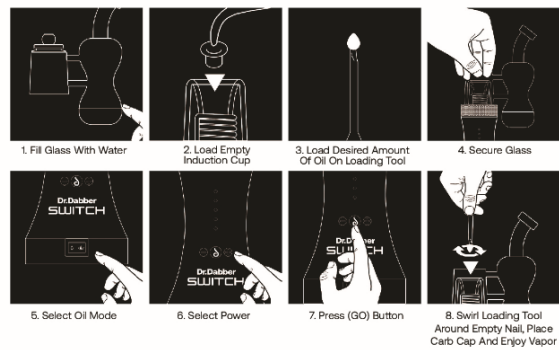


Quick Start Guide (Preload Option)

(For oil or leaf)



Quick Start Guide (Oil Mode)



Ein- und Ausschalten des SWITCH

- Schalten Sie den Power-Schalter entweder in den (LEAF)-Modus, um Produkte auf Blattbasis zu verdampfen, oder in den (OIL)-Modus für ätherische Öle.
- Wenn Sie den Modus am SWITCH ändern, muss der Netzschalter in die Position "OFF" gestellt werden, bevor Sie in den anderen Modus wechseln.
- Schalten Sie das Gerät aus, indem Sie den Netzschalter wieder in die Mittelstellung bringen. Die LEDs leuchten cyanfarben auf und werden dann zu schwarz.
- Der interne Permanentspeicher ermöglicht das Wiedereinschalten des SWITCH und die Beibehaltung der letzten Leistungseinstellungen in diesem Modus.

Einstellen der SWITCH-Leistungseinstellungen

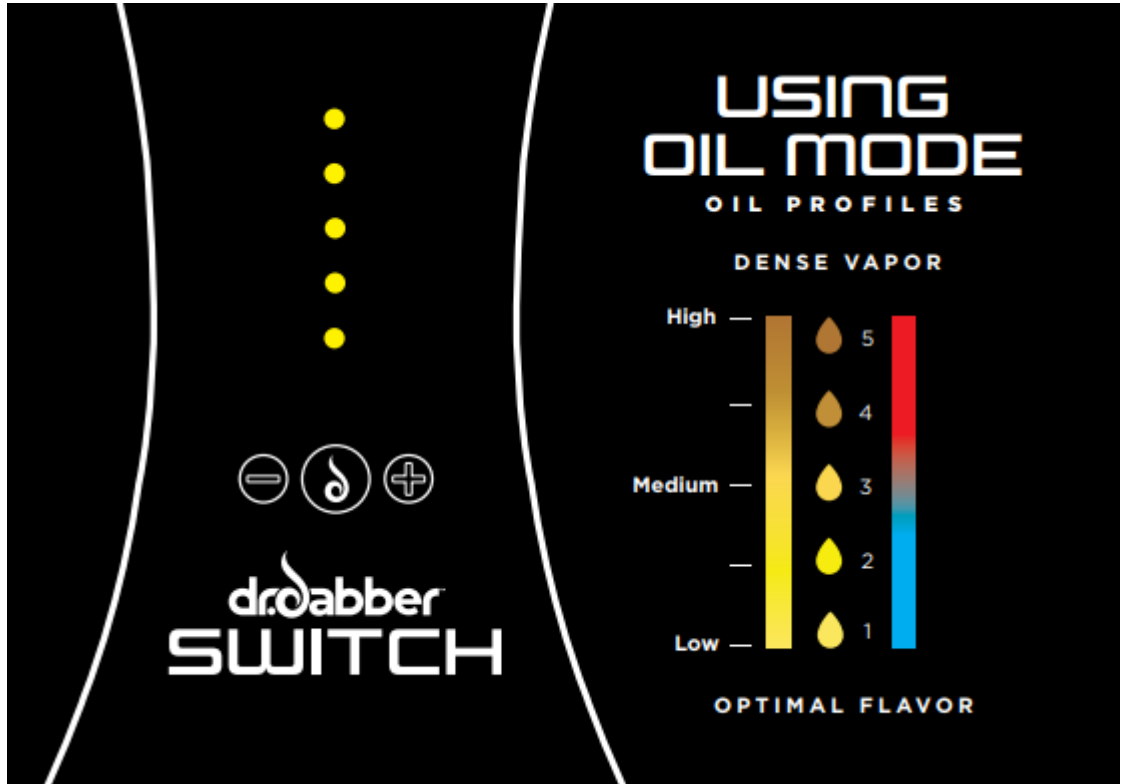
- Drücken Sie die Taste (+) oder (-), um die aktuelle Leistungseinstellung anzuzeigen.
- Drücken Sie die Taste (+) oder (-) erneut innerhalb von 5 Sekunden, um die Leistungseinstellung zu erhöhen oder zu verringern.

- Um die Einstellung sofort zu speichern, drücken Sie die Taste (Go). Wenn die Taste nicht innerhalb von 5 Sekunden gedrückt wird, wird die Einstellung automatisch gespeichert.
- Nachdem die Energieeinstellung gespeichert wurde, leuchten die LEDs auf der Vorderseite rosa auf, um den Akkustand des Geräts anzuzeigen. Jede LED steht für 20% Ladung (z.B.: 5 LEDs stehen für eine volle Ladung, 1 LED steht für 20% Batterielebensdauer). Rosa blinkende Lichter zeigen an, dass die Batterie weniger als 10% Ladung enthält. In diesem Fall muss der SWITCH vor dem nächsten Gebrauch aufgeladen werden.

Verwendung des Ölmodus

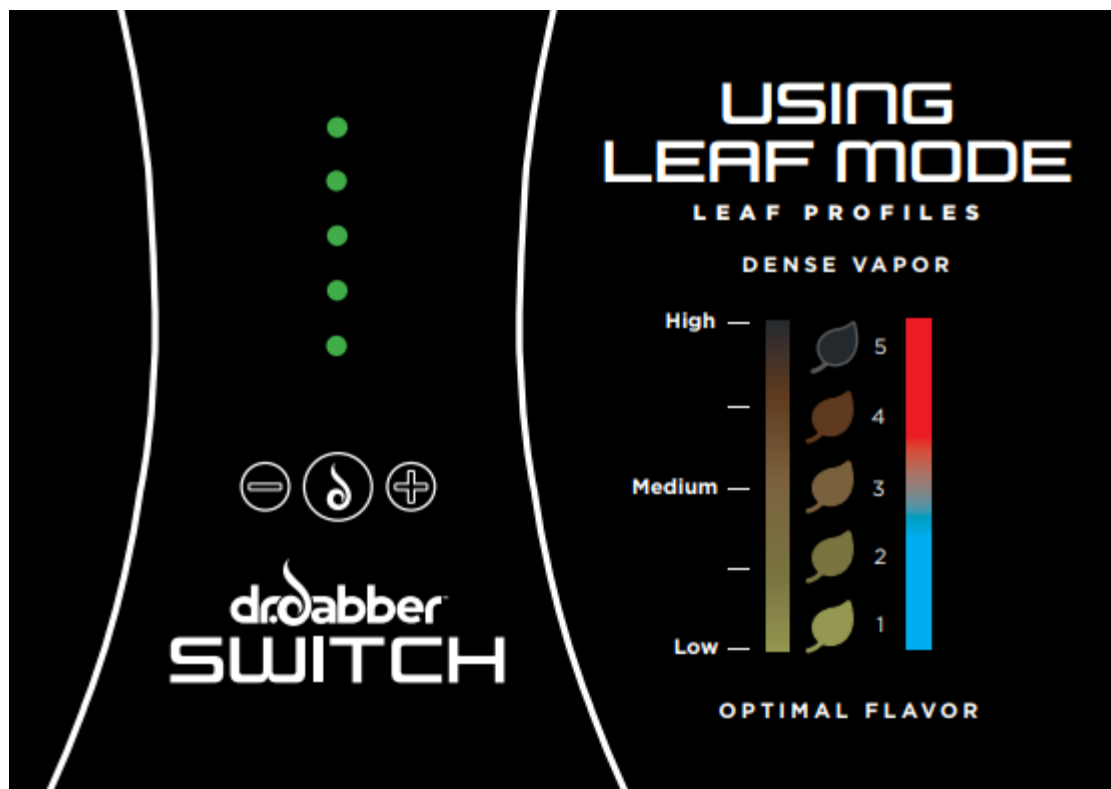
- Füllen Sie den vom Gerät abgenommenen Glaspercolator-Aufsatz mit ein paar Unzen Wasser (testen Sie den Aufsatz, bevor Sie ihn wieder auf das Gerät setzen, um sicherzustellen, dass kein Wasser in das Mundstück spritzt).
- Befestigen Sie den Glaspercolator-Aufsatz auf der Glasplatte von SWITCH.
- Vergewissern Sie sich, dass der Netzschalter auf der Öleinstellung (OIL) steht.
- Stellen Sie mit den Tasten (+) oder (-) die gewünschte Leistungseinstellung ein. 1 GELBE LED ist für das maximale Geschmacksprofil kalibriert und 5 GELBE LEDs sind für die optimale Dampfdichte kalibriert.
- Setzen Sie die Keramik-Induktionspfanne in die Glasplatte ein. Es ist auch möglich, die Keramik-Induktionspfanne vor dem Einsetzen in die Glasplatte vorzuladen.
- Bereiten Sie Ihr Produkt auf dem Ladewerkzeug vor.
- Drücken Sie die Taste (Go).
- Die SWITCH-LEDs leuchten beim Aufheizen rot und werden grün, wenn das Gerät die Temperatur erreicht hat. Im Standardmodus hält das Gerät das Wärmeprofil für 15 Sekunden, woraufhin ein Abkühlmodus folgt, der durch kaskadierende blaue LEDs angezeigt wird.
- Drücken Sie jederzeit die Taste (Go), um den Heizzyklus abubrechen.

- Wenn das Gerät in den Standby-Modus zurückkehrt, ist es bereit für den nächsten Heizzyklus.



Verwendung des Blattmodus

- Füllen Sie den vom Gerät abgenommenen Glaspercolator-Aufsatz mit ein paar Unzen Wasser (testen Sie den Aufsatz, bevor Sie ihn wieder auf das Gerät setzen, um sicherzustellen, dass kein Wasser in das Mundstück spritzt).
- Befestigen Sie den Glaspercolator-Aufsatz auf der Glasplatte von SWITCH.
- Vergewissern Sie sich, dass der Netzschalter auf "LEAF" eingestellt ist.
- Stellen Sie mit den Tasten (+) oder (-) die gewünschte Leistungseinstellung ein. 1 GRÜNE LED ist für das maximale Geschmacksprofil kalibriert und 5 GRÜNE LEDs sind für die optimale Dampfdichte kalibriert.
- Packen Sie den Keramik-Induktionsbecher vollständig mit Ihrem Blattmaterial ein und drücken Sie ihn zusammen. Der Keramik-Induktionsbecher kann etwa 0,35 Gramm aufnehmen.
- Setzen Sie den Keramik-Induktionsbecher in die Glasplatte und decken Sie ihn mit dem Keramik-Blattfilter ab. (Zacken zeigen nach oben)
- Drücken Sie die Taste (Go), und setzen Sie die Vergaserabdeckung auf den Glaspercolatoraufsatz.
- Die SWITCH-LEDs leuchten beim Aufheizen rot und werden grün, wenn das Gerät die Temperatur erreicht hat. Im Standardmodus hält das Gerät das Wärmeprofil für 15 Sekunden, gefolgt von einem Abkühlmodus, der durch kaskadierende blaue LEDs angezeigt wird.
- Drücken Sie jederzeit die Taste (Go), um den Heizzyklus abubrechen.
- Wenn das Gerät in den Standby-Modus zurückkehrt, ist es bereit für den nächsten Heizzyklus.



The image shows the dr.dabber SWITCH device on the left and a 'Leaf Mode' guide on the right. The device features five green indicator lights and three control buttons: a minus sign, a flame icon, and a plus sign. The 'Leaf Mode' guide is titled 'USING LEAF MODE' and 'LEAF PROFILES'. It includes a 'DENSE VAPOR' scale and an 'OPTIMAL FLAVOR' scale. The 'DENSE VAPOR' scale has levels 'High', 'Medium', and 'Low'. The 'OPTIMAL FLAVOR' scale has levels 1, 2, 3, 4, and 5, each with a corresponding leaf icon. The color gradient for 'DENSE VAPOR' goes from green at the bottom to red at the top. The color gradient for 'OPTIMAL FLAVOR' goes from blue at the bottom to red at the top.

USING LEAF MODE
LEAF PROFILES
DENSE VAPOR

High —
—
Medium —
—
Low —

5
4
3
2
1

OPTIMAL FLAVOR

dr.dabber
SWITCH

Automatischer Abkühlungszyklus

- Der SWITCH kann in einen Kühlzyklus übergehen, wenn das Basisgerät zu warm für den Betrieb wird.
- Der Abkühlzyklus wird dadurch angezeigt, dass die LEDs auf der Vorderseite kaskadenförmig blau aufleuchten.
- Der Mindestabkühlungszyklus beträgt 5 Sekunden.
- Die Dauer des automatischen Abkühlungszyklus hängt von der Innentemperatur des Geräts ab. Je wärmer das Gerät ist, desto länger dauert die Abkühlung. Diese Funktion verhindert, dass das Gerät jemals überhitzt und die hochentwickelte Elektronik beschädigt wird.
- Die maximale Dauer des Abkühlzyklus beträgt 4 Minuten.
- Wenn der Abkühlungszyklus durch Ausschalten des Schalters unterbrochen wird, wird der Abkühlungszyklus beim Wiedereinschalten des Schalters zurückgesetzt.

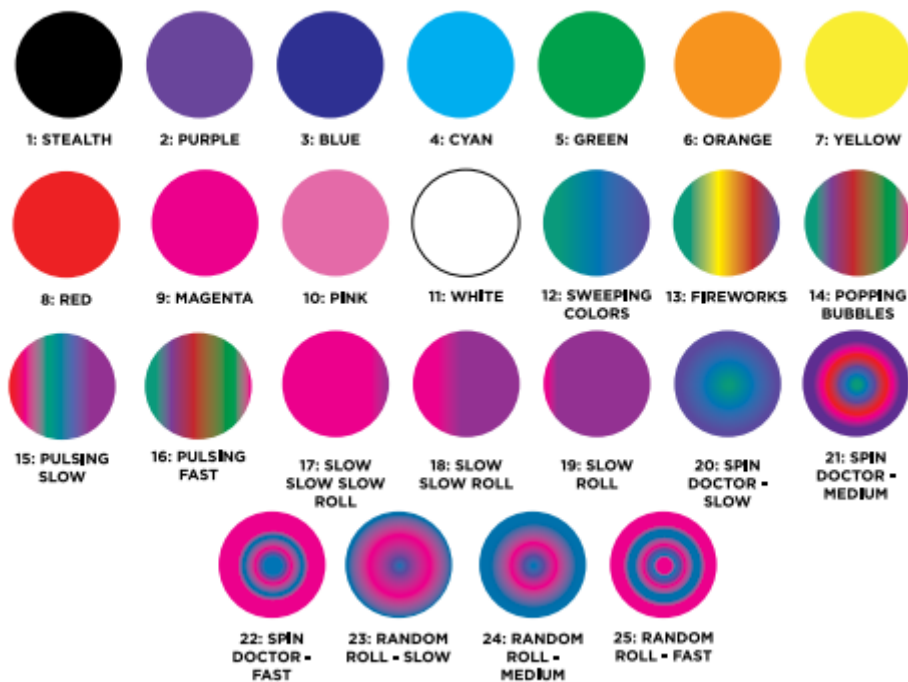
Induktionsbecher

- Keramische Induktionspfannen sollten erst herausgenommen werden, wenn sie auf eine sichere Temperatur abgekühlt sind.
- Keramische Induktionsbecher sollten nur mit der Pinzette mit umgekehrter Wirkung entfernt werden.
- Obwohl sie austauschbar sind, wurde der weiße Keramik-Induktionsbecher für die Verwendung mit ätherischen Ölen entwickelt, während der schwarze Keramik-Induktionsbecher für Blätter bestimmt ist.
- Der SWITCH ist in der Lage zu erkennen, ob eine Induktionsschale vorhanden ist oder nicht, und beginnt keinen Heizzyklus, wenn keine Induktionskeramikschale eingesetzt ist.
- Der Versuch, den SWITCH mit etwas anderem als den authentischen Dr. Dabber SWITCH Induktionsbechern zu betreiben, kann das Gerät beschädigen und/oder Körperverletzungen verursachen und führt zum Erlöschen der Garantie.

*** DER KRISTALL-INDUKTIONSBECHER MUSS IM KRISTALLMODUS VERWENDET
WERDEN ***

Optionen für die Standby-Beleuchtung

- Der SWITCH verfügt über 25 verschiedene Umgebungslicteinstellungen, aus denen Sie wählen können, wenn sich das Gerät im Standby-Modus befindet. Einmal eingestellt, behält der SWITCH Ihre bevorzugte Lichteinstellung bei, bis sie wieder geändert wird.
- Um die Lichteinstellungen zu ändern, halten Sie die (-)-Taste gedrückt.
- Halten Sie die Taste (-) gedrückt und wechseln Sie durch Drücken der Tasten (Go) oder (+) durch die Beleuchtungsoptionen.
- Lassen Sie die Taste (-) los, um die ausgewählte Beleuchtungsoption zu speichern.



- 1:Stealth (Glasaufsatzbeleuchtung leuchtet nicht)
- 2:Lila
- 3:Blau

- 4:Cyan
- 5:Grün
- 6:Orange
- 7:Gelb
- 8:Rot
- 9:Magenta
- 10:Rosa
- 11:Weiß
- 12:Schwungvolle Farben
- 13:Feuerwerk
- 14:Knallende Blasen
- 15:Pulsierend - Langsam
- 16:Pulsierend - Schnell
- 17:Slow Slow Slow Roll
- 18:Slow Slow Roll
- 19:Langsam rollen
- 20:Spin Doctor - Langsam
- 21:Spin Doctor - Medium
- 22:Spin Doctor - Schnell
- 23:Zufällige Rolle - Langsam
- 24:Zufallsrolle - Medium
- 25:Zufällige Rolle - Schnell

Stealth-Modus

- Der Stealth-Modus ist in die Einstellungen der Standby-Beleuchtung integriert.
- Im Stealth-Modus leuchtet die SWITCH-Glasplatte nicht und zeigt die Funktionen nur über die LEDs auf der Vorderseite des Geräts an.

- Um in den Stealth-Modus zu wechseln, halten Sie die (-)-Taste gedrückt.
 - Halten Sie die Taste (-) gedrückt und schalten Sie durch Drücken der Tasten (Go) oder (+) durch die Beleuchtungsoptionen, bis nur noch die untere LED leuchtet.
 - Lassen Sie die Taste (-) los, um den Tarnmodus zu bestätigen.
 - Um den Tarnmodus zu verlassen, wiederholen Sie einfach den oben beschriebenen Vorgang und wählen Sie eine andere Beleuchtungsoption.
-

Selbstreinigender Zyklus

- Der SWITCH ist in der Lage, Ihre Keramik-Induktionspfanne zu reinigen, indem er einen Hochenergie-Hitzezyklus durchführt, der alle verbleibenden Rückstände in der Keramik-Induktionspfanne wegbrennt.
- Drücken Sie in einem beliebigen Modus die Taste (+) und lassen Sie sie wieder los. (Funktioniert nicht im Crystal-Modus)
- Halten Sie die (+)-Taste gedrückt, bis die Leistungseinstellung den Höchstwert erreicht hat, und halten Sie sie 5 Sekunden lang gedrückt.
- Lassen Sie die Taste (+) los, sobald die LEDs auf der Vorderseite anfangen, rot zu leuchten. Dies zeigt an, dass der Hochenergie-Heizzyklus begonnen hat.
- Die LEDs auf der Vorderseite zeigen eine Erhöhung der Leistungseinstellung an, kehren aber nach Abschluss des Selbstreinigungszyklus zur zuvor gewählten Leistungseinstellung zurück.
- Drücken Sie jederzeit die Taste (Go), um den Selbstreinigungszyklus abubrechen.

DER SELBSTREINIGUNGSZYKLUS IST SPEZIELL FÜR KERAMIK-INDUKTIONSPFANNEN KONZIPIERT UND SOLLTE NICHT MIT EINER KRISTALL-INDUKTIONSPFANNE VERWENDET WERDEN

VERWENDEN SIE DAS GERÄT UNTER KEINEN UMSTÄNDEN, WÄHREND ES SICH IM SELBSTREINIGUNGSZYKLUS BEFINDET.

Reinigung des Schalters

- Vergewissern Sie sich, dass der SWITCH ausgeschaltet ist und dass die Keramik-Induktionstassen, die Glasplatte und der Glas-Perkolator-Aufsatz vor der Reinigung abgekühlt sind.
- Die SWITCH-Einheit, die Induktionstassen, der Keramikfilter, die Glasplatte und der Glas-Perkolatoraufsatz können mit Isopropylalkohol und Wattestäbchen/-tüchern gereinigt werden. Stellen Sie sicher, dass alle Teile vollständig getrocknet sind, bevor Sie das Gerät wieder benutzen.
- Der Dr. Dabber Crystal Induction Cup (separat erhältlich) kann mit Isopropylalkohol und einem Wattestäbchen gereinigt werden.

Ladung und Batteriemanagement

- Der SWITCH kann jederzeit an die Ladestation angeschlossen werden. Das Gerät verwendet eine Durchgangsladung, die es ermöglicht, den SWITCH zu verwenden, während er an die Ladestation angeschlossen ist. (Hinweis: Das Gerät funktioniert nicht, wenn der Akku nicht installiert ist)
- Der Batteriestatus wird auf der vorderen LED-Anzeige angezeigt, nachdem eine Leistungseinstellung ausgewählt wurde. Die LEDs auf der Vorderseite leuchten rosa, um den verbleibenden Prozentsatz der Batterie anzuzeigen.
- Rosa blinkende Lichter zeigen an, dass der Akku weniger als 10 % Ladung enthält. In diesem Zustand muss das Gerät sofort aufgeladen werden. Sobald das Gerät eingesteckt ist und die rosafarbenen Lichter nicht mehr blinken, kann das Gerät

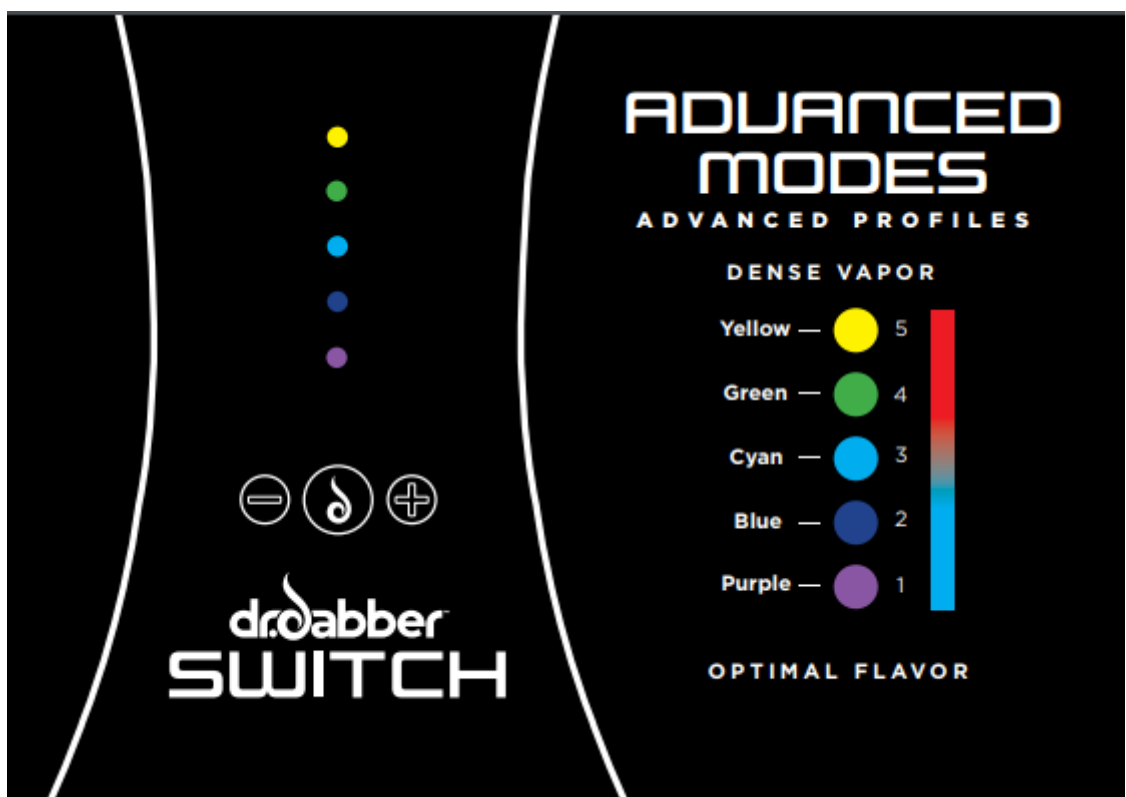
verwendet werden. Die Standardladezeiten liegen zwischen 60 und 90 Minuten von 10 % Ladung bis zu einer vollen Batterie.

- Um den Akku zu wechseln oder zu ersetzen, drehen Sie die magnetische Grundplatte und entfernen Sie sie vom SWITCH. Sobald die Grundplatte entfernt ist, positionieren Sie die Halteklammern außerhalb des Weges der Batterie und entfernen Sie die Batterie.
- Die Ladestation verfügt über eine Kontrollleuchte, die anzeigt, ob das Gerät geladen wird. Wenn die LED rot leuchtet, wird das Gerät geladen. Wenn die LED grün leuchtet, ist der SWITCH vollständig aufgeladen.
- Wenn das Ladegerät nicht eingesteckt ist, leuchtet die LED weiterhin grün.

Erweiterter Modus

- Der erweiterte Modus bietet 25 Leistungseinstellungen für fortgeschrittene Benutzer.
- Dieser Modus ist für diejenigen gedacht, die noch mehr Flexibilität bei der Abstimmung auf ihre ideale Einstellung wünschen.
- Um in den erweiterten Modus zu gelangen, stellen Sie den Netzschalter zunächst auf 'OFF'.
- Halten Sie die Taste (Go) gedrückt und schalten Sie den SWITCH ein, indem Sie entweder auf (LEAF) oder (OIL) schalten.
- Lassen Sie die Taste (Go) los.
- Die LEDs auf der Vorderseite leuchten in einem Regenbogen auf und zeigen damit an, dass sich das Gerät jetzt im erweiterten Modus befindet.
- Drücken Sie die Taste (+) oder (-), um die aktuelle Leistungseinstellung anzuzeigen.
- Drücken oder halten Sie die Tasten (+) oder (-) erneut, um die Leistungseinstellung zu erhöhen oder zu verringern.
- 1 violette LED ist die niedrigste Leistungseinstellung (das Profil entspricht einem Bereich von 300 Grad).

- 1 Orangefarbene LED ist die höchste Leistungseinstellung (das Profil entspricht dem 800-Grad-Bereich).
- Warten Sie 5 Sekunden, bis die Energieeinstellung gespeichert ist, oder speichern Sie die Energieeinstellung sofort, indem Sie die Taste (Go) drücken.
- Nachdem die Energieeinstellung gespeichert wurde, leuchten die LEDs auf der Vorderseite rosa, um den Batteriestand des Geräts anzuzeigen.
- Höhere Wärmeprofile können zu einer verkürzten Lebensdauer der Batterie führen.



Trainieren Sie Ihre Haltezeit

- Mit dem SWITCH können Sie die Haltezeit (Dauer, während der das Gerät das gewünschte Heizprofil hält) im erweiterten Modus einstellen.
- Anstatt die Taste (Go) zu drücken, um das Gerät zu verwenden, halten Sie die Taste (Go) gedrückt.

- Die roten, ansteigenden LEDs leuchten auf und zeigen an, dass sich das Gerät aufheizt. (Halten Sie die Taste (Go) weiterhin gedrückt)
 - Wenn das Gerät die Temperatur erreicht, leuchten die LEDs gelb und zeigen damit an, dass das Gerät die neue Haltezeit aufzeichnet. Halten Sie die Taste (Go) weiterhin gedrückt, während Sie das Gerät zum Trainieren der Haltezeit verwenden.
 - Wenn Sie mit der Länge der Haltezeit zufrieden sind, lassen Sie die Taste (Go) los.
 - Die neu aufgezeichnete Haltezeit wird automatisch im erweiterten Modus gespeichert.
 - Die minimale aufnehmbare Haltezeit beträgt 5 Sekunden, die längste aufnehmbare Haltezeit beträgt 30 Sekunden.
-

Kristallmodus (zusätzliches Zubehör erforderlich)

- Aufgrund der Beschaffenheit von Quarzkristall ist ein deutlich anderes Heizprofil erforderlich, um optimale Dampfdichte und Geschmack zu erzeugen. Dieser Modus ist speziell für den Dr. Dabber Crystal Induction Cup (separat erhältlich) kalibriert.
- Dieser Modus ist nicht für die Standard-Induktionskeramik-Tasse geeignet.
- Um in den Crystal Mode zu gelangen, muss der SWITCH aus dem Advanced Mode heraus ausgeschaltet werden.
- Halten Sie die Taste (+) gedrückt und schalten Sie das Gerät ein, indem Sie den Netzschalter entweder auf (LEAF) oder (OIL) stellen.
- Die LEDs auf der Vorderseite leuchten weiß, um den Kristallmodus anzuzeigen.
- Lassen Sie die Taste (+) los.
- Wenn die vordere LED-Anzeige regenbogenfarben leuchtet, bedeutet dies, dass sich das Gerät bereits im Crystal-Modus befand und in den erweiterten Modus zurückgekehrt ist. Wiederholen Sie den obigen Vorgang, um wieder in den Crystal-Modus zu gelangen
- Drücken Sie die Taste (+) oder (-), um die aktuelle Leistungseinstellung anzuzeigen.

- Drücken oder halten Sie die Tasten (+) oder (-) erneut, um die Leistungseinstellung zu erhöhen oder zu verringern.
- 1 violette LED ist die niedrigste Leistungseinstellung (das Profil entspricht einem Bereich von 300 Grad).
- 1 orangefarbene LED ist die höchste Leistungseinstellung (Profil entspricht 800 Grad).
- Warten Sie 5 Sekunden, bis die Energieeinstellung gespeichert ist, oder speichern Sie die Energieeinstellung sofort, indem Sie die Taste (Go) drücken.
- Nachdem die Energieeinstellung gespeichert wurde, leuchten die LEDs auf der Vorderseite rosa, um den Batteriestand des Geräts anzuzeigen.
- Dieser Modus ist für diejenigen vorgesehen, die noch mehr Flexibilität bei der Einstellung ihrer Idealtemperatur wünschen.
- Höhere Wärmeprofile können zu einer verkürzten Lebensdauer der Batterie führen.
- Um vom Kristallmodus in den Standardmodus zu wechseln, halten Sie die Taste (Go) gedrückt, während das Gerät ausgeschaltet ist, und schalten Sie das Gerät dann ein, indem Sie den Netzschalter auf (LEAF) oder (OIL) stellen. Dadurch wird das Gerät im Standard (LEAF)- oder (OIL)-Modus neu gestartet.
- Um vom Kristallmodus in den erweiterten Modus zu wechseln, halten Sie die Taste (+) gedrückt, während das Gerät ausgeschaltet ist, und schalten Sie das Gerät ein, indem Sie den Netzschalter entweder auf (LEAF) oder (OIL) stellen. Dadurch wird das Gerät im erweiterten Modus neu gestartet.
- Der Selbstreinigungszyklus ist im Crystal-Modus NICHT verfügbar. Bitte lesen Sie den Abschnitt "Reinigung des Schalters", um zu erfahren, wie Sie Ihren Crystal Induction Cup reinigen können.

Fehlersuche

- ROT und BLAU blinkende LEDs zeigen an, dass ein interner Fehler in Ihrem Gerät aufgetreten ist. Wenn der SCHALTER in die Sequenz des ROTEN und BLAUEN Blinkens übergeht, schalten Sie das Gerät aus, indem Sie den Netzschalter wieder in die Mittelstellung bringen und die folgenden Anweisungen befolgen.

- ROT und GELB blinkende LEDs zeigen an, dass bei Ihrem Gerät ein Fehler aufgetreten ist. Wenn der SCHALTER die Sequenz des ROTEN und GELBEN Blinkens erreicht, schalten Sie das Gerät aus, indem Sie den Netzschalter in die mittlere Position bringen und die folgenden Anweisungen befolgen.
- Setzen Sie das Gerät zurück, indem Sie die magnetische Grundplatte an der Unterseite des SWITCH drehen und entfernen. Sobald die Grundplatte entfernt ist, positionieren Sie die Halteklammern außerhalb des Weges der Batterie, um das Batteriepaket herauszuziehen. Halten Sie den Akku 10 Sekunden lang entfernt.
- Legen Sie die Batterie nach 10 Sekunden wieder in das Gerät ein und bringen Sie die Halteklammern wieder an. Bringen Sie die Grundplatte wieder an und schalten Sie das Gerät wieder ein. Das Gerät sollte nun wieder normal funktionieren. Wenn die LED-Anzeige weiterhin blinkt, wenden Sie sich an den Dr. Dabber-Kundendienst, um weitere Unterstützung zu erhalten.

Support-Hotline: 1 (855) 362-3227 Support-E-Mail: support@drdabber.com

Hilfreiche Tipps und Tricks sowie die neuesten Accessoires finden Sie unter www.drdabber.com.



EST. 2016

CANATURA

HANF FÜR LEBEN

Canatura - Der größte e-shop mit
Hanfprodukten für die Gesundheit

www.canatura.com/de

Copyright vorbehalten