

Uživatelská příručka



Dr. Dabber[®] SWITCH[™] User Manual

Bezpečnostní informace

Výrobky Dr. Dabber jsou určeny pro osoby, které jsou plnoleté, nikoli pro nekuřáky, děti, těhotné nebo kojící ženy, osoby s onemocněním srdce, vysokým krevním tlakem, hypertenzí, cukrovkou nebo osoby, které užívají léky na depresi nebo astma. Přerušete užívání a poradte se s lékařem, pokud se u vás objeví příznaky nesprávného užívání, jako je nevolnost, zvracení, závratě, průjem, slabost a zrychlený srdeční tep nebo hypertenze.

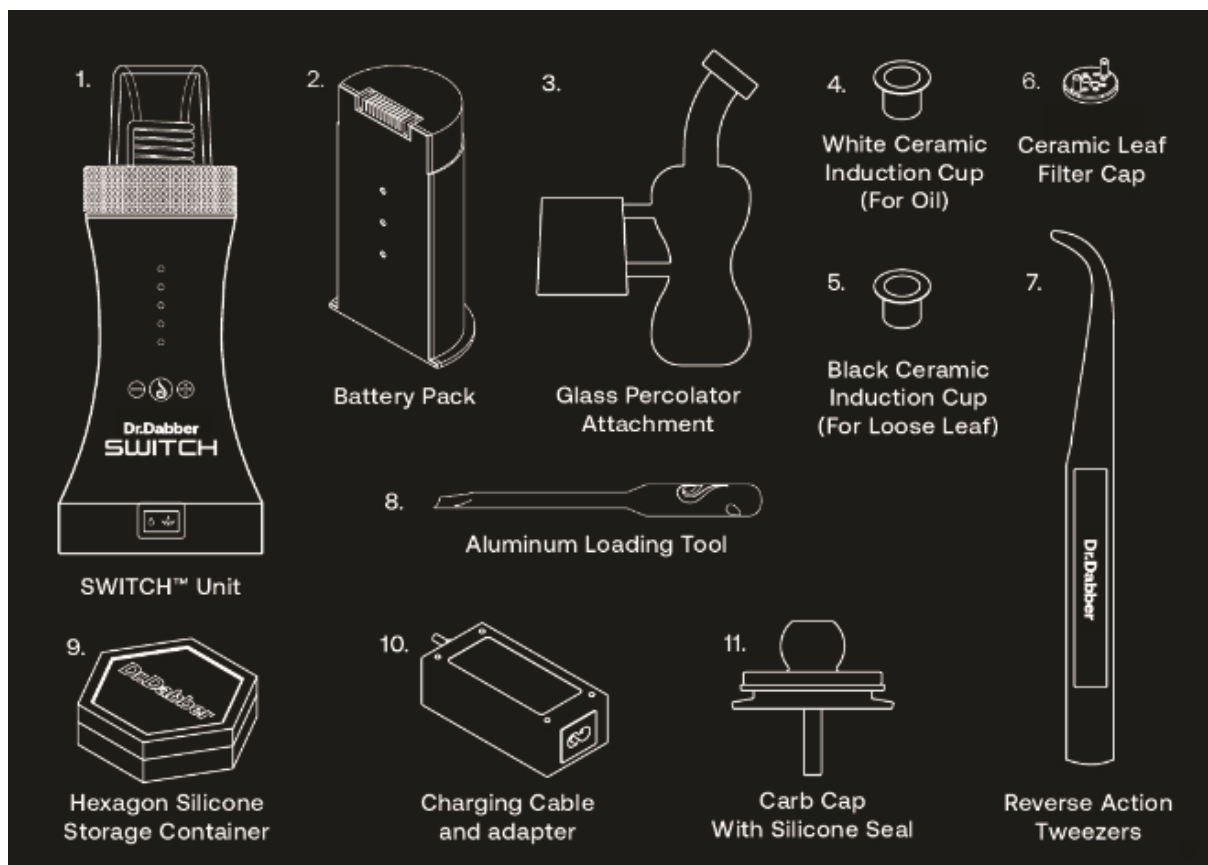
PŘED použitím přístroje Dr. Dabber SWITCH si přečtete celý návod k použití. Nesprávná obsluha může vést k poškození přístroje, ztrátě záruky a možnému poškození uživatele. Indukční bezpečnost

Do skleněné horní části vypínače nekládejte žádné cizí kovové materiály. Indukční ohřívací systémy ohřívají JAKÝKOLIV KONDUKČNÍ materiál umístěný uvnitř elektromagnetického pole. Když je SWITCH v provozu, používejte keramické nebo skleněné nakládací a dabovací nástroje.

U velmi malého procenta osob může dojít k epileptickým záchvatům nebo výpadkům paměti při vystavení určitým světelným vzorům nebo blikajícím světlům. Tyto podmínky mohou vyvolat dříve nezjištěné epileptické příznaky nebo záchvaty u osob, které v minulosti neměly žádné záchvaty nebo epilepsii. Pokud vy nebo někdo z vaší rodiny trpí epileptickým onemocněním nebo měl v minulosti jakýkoli druh záchvatu, poraďte se před použitím s lékařem.

Co je v krabici

1. Jednotka SWITCH²
 - . Bateriový blok³
 - . Skleněný perkolátor⁴
 - . Bílý keramický indukční hrnek (olej)
5. Černá keramická indukční nádoba (list)
6. Keramický uzávěr filtru na listy⁷
 - . Nástroj pro vkládání skla a příslušenství pro karburátor⁸
 - . Pinzeta s obráceným chodem⁹
 - . Silikonová nádoba na skladování¹⁰
 - . Nabíjecí kabel a adaptér¹¹
 - . Návod k použití



Informace o záruce

- Po obdržení výrobku Dr. Dabber jej zaregistrujte.
- Navštivte [DrDabber.com/Register](https://www.dabdabber.com/register) a začněte!
- Na tuto jednotku se vztahuje 24měsíční záruka na elektronické komponenty, akumulátor a nabíjecí kabel a adaptér.

SWITCH a indukční ohřev

Dr. Dabber hrdě uvádí na trh SWITCH, naši první indukční topnou jednotku schopnou odpařovat olej nebo listové materiály s přesným výkonem a pečlivě kalibrovanými teplotními profily.

SWITCH byl od základu navržen a vyvinut ve Spojených státech amerických naším jedinečným týmem inženýrů, vědců, designérů a odborníků na vaporizéry. Výsledkem je skutečně jedinečný výrobek, který řeší nedostatky, na které je většina lidí u vaporizačních zařízení zvyklá.

Z technického hlediska je SWITCH přesné zařízení pro cílenou dodávku energie, které využívá elektromagnetickou vazbu k přenosu energie ve formě kmitajícího magnetického pole do indukčních pohárků. K vytvoření vysokofrekvenčního střídavého magnetického pole se používá pokročilá elektronika. Magnetické pole je absorbováno indukčními pohárky. Během tohoto procesu absorpce indukovaného magnetického pole vzniká teplo.

SWITCH dokáže regulovat výkon s přesností . 1 %. Moduluje výkon pro přesné řízení teploty indukčních šálek v průběhu celého cyklu ohřevu. Tyto žhavicí cykly jsou pak optimalizovány tak, aby poskytovaly co nejlepší zážitek z vapování. Během fáze předžhavení indukuje SWITCH výkon do indukčních šálek, aby se neuvěřitelně rychle zahřály. Ve skutečnosti je u většiny teplotních profilů přístroj připraven k použití do 5 sekund od stisknutí tlačítka "Go".

Využití indukčního ohřevu znamená, že SWITCH má řadu výhod. Indukční šálky se zahřívají výrazně rychleji než jakýkoli jiný v současnosti dostupný způsob ohřevu. Jsou speciálně navrženy tak, aby vytvářely rovnoměrnou teplotu žhavicího povrchu s menším počtem horkých míst, což zajišťuje konzistentní chuť během vaporizace. Není třeba vyměňovat žádné atomizéry.

Elektronika je zcela odstíněna od vaporizačního prostředí, což znamená, že jednotka je nepropustná. K žhavicímu prvku nejsou připojeny žádné elektrické spoje, které by se mohly časem opotřebovat nebo zlomit. Všechny tyto výhody indukčního ohřevu spolupracují, aby vám poskytly zcela jedinečný, přesný a praktický zážitek z vaporizace.

Je třeba také zmínit, že přepínač SWITCH byl navržen tak, aby omezil nebo vyloučil kyslík z odpařovacího prostředí. Bez přítomnosti kyslíku nemůže váš materiál hořet. Prostě a jednoduše.

Kyslík je klasifikován jako oxidační činidlo, což znamená, že se snadno spojuje s jinými molekulami a vytváří nové a nežádoucí sloučeniny. Nedostatek kyslíku během procesu odpařování zabraňuje hoření a oxidaci sloučenin páry, což má za následek hladší páru, méně odpadu a vyšší účinnost.

Další informace o funkcích, výhodách, vědeckých poznatcích a vývoji produktu SWITCH najdete na [adrese www.drdabber.com](http://www.drdabber.com).

Seznámení s vaším SWITCH

Používejte s opatrností. Pro obsluhu je nutné být starší 18 let.

Před použitím zařízení plně nabijte.

SWITCH obsahuje odnímatelnou baterii umístěnou pod základní deskou. Zařízení lze používat, zatímco se akumulátor nabíjí.. Každý bateriový blok vydrží na plné nabití až 100 úderů v režimu list nebo olej.

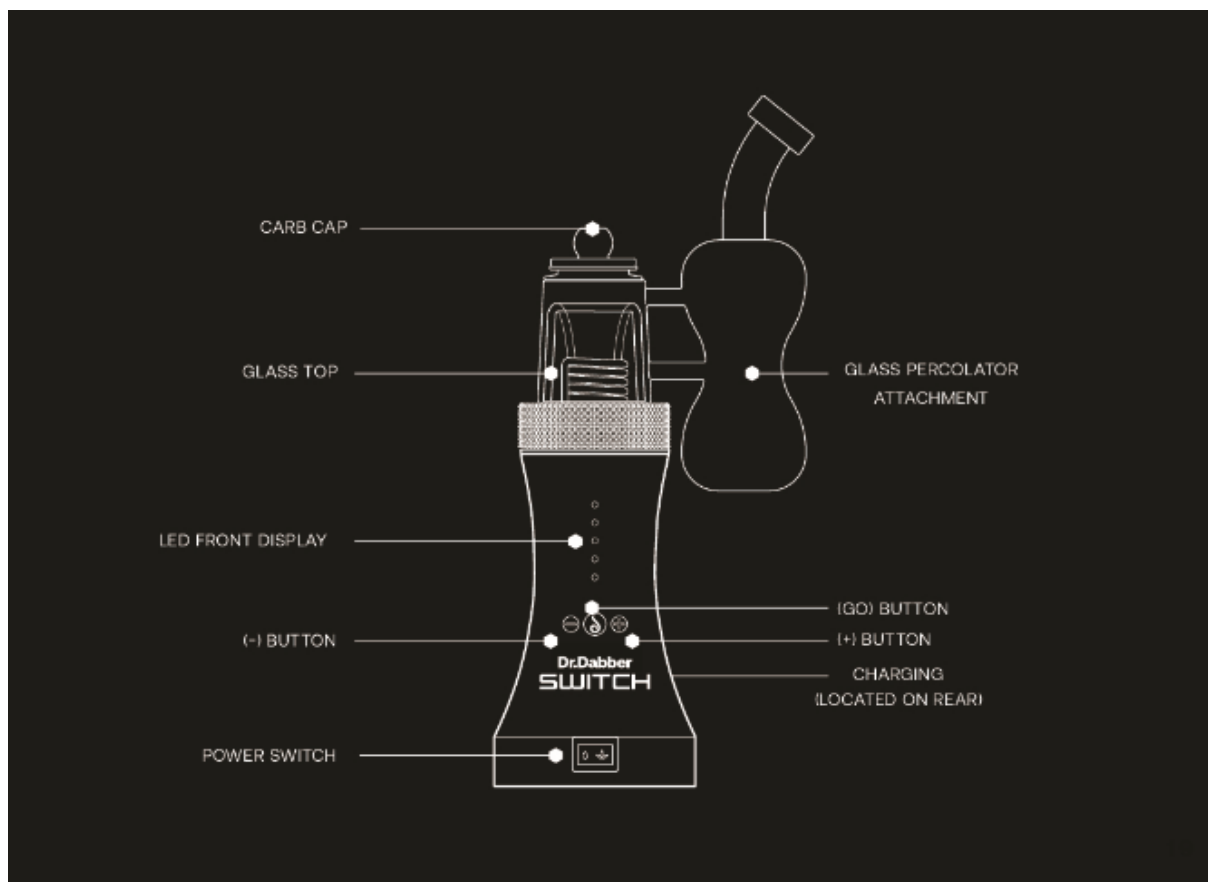
Se zařízením SWITCH používejte pouze schválené nabíjecí kabely, adaptéry nebo baterie Dr. Dabber. Příslušenství, které není od společnosti Dr. Dabber, může poškodit přístroj a způsobit ztrátu záruky.

Používání přístroje SWITCH s jinými než originálními indukčními kalíšky Dr. Dabber SWITCH může vést k poškození přístroje nebo k ublížení na zdraví a okamžitě ztrácí platnost záruky.

Indukční hrnky se velmi zahřívají. Po zapnutí se jich nedotýkejte a před manipulací s indukčními poháry jim dopřejte dostatek času na vychladnutí. Indukční pohárky vždy vyjměte pinzetou s opačným chodem.

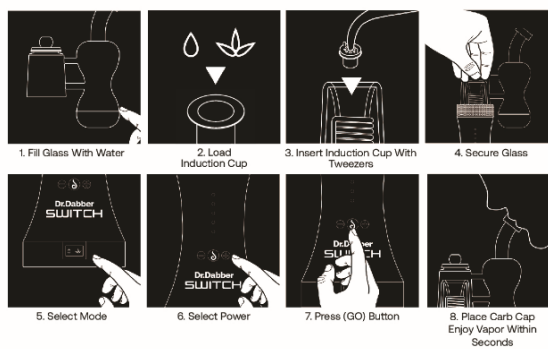
Nepokoušejte se přístroj používat bez nasazeného nástavce na perkolátor.

Anatomie SWITCH

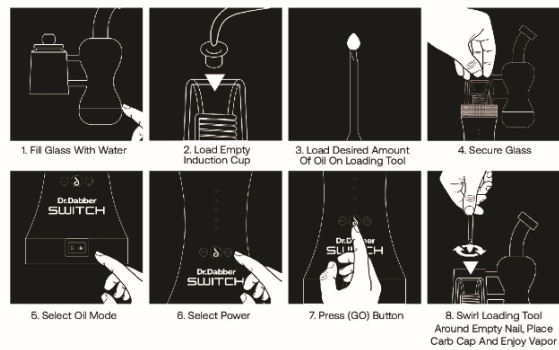


Quick Start Guide (Preload Option)

(For oil or leaf)



Quick Start Guide (Oil Mode)



Zapnutí a vypnutí přepínače SWITCH

- Přepněte přepínač napájení do režimu (LEAF) pro odpařování produktů na bázi listů nebo do režimu (OIL) pro esenciální oleje.
- Při změně režimu na přepínači SWITCH musí být vypínač před přepnutím do opačného režimu přepnut do polohy "OFF".
- Příklad se vypne vrácením vypínače do střední polohy. LED diody se rozsvítí azurově a poté zmizí na černou.
- Interní trvalá paměť umožňuje opětovné zapnutí přepínače SWITCH a zachování posledních nastavení napájení v daném režimu.

Úprava nastavení výkonu SWITCH

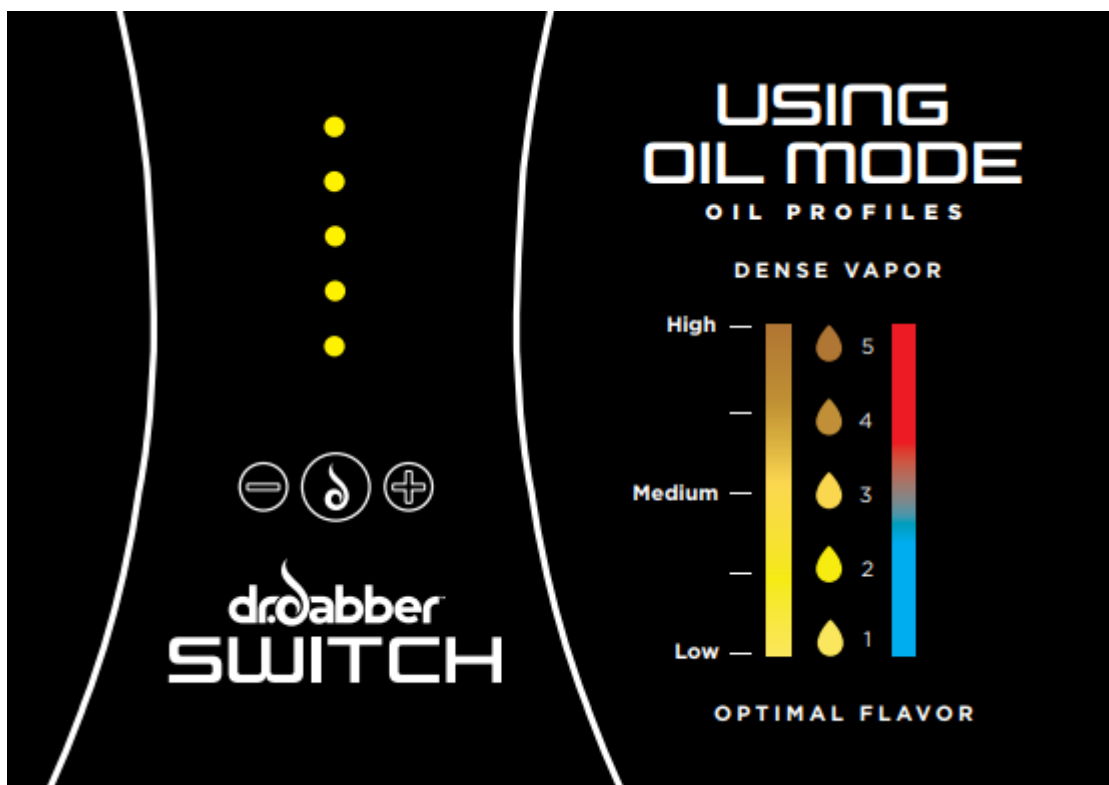
- Stisknutím tlačítka (+) nebo (-) zobrazíte aktuální nastavení výkonu.
- Do 5 sekund znovu stiskněte tlačítka (+) nebo (-) pro zvýšení nebo snížení nastavení výkonu.
- Nastavení uložíte okamžitým stisknutím tlačítka (Go). Pokud tlačítka nestisknete do 5 sekund, nastavení se uloží automaticky.
- Po uložení nastavení napájení se rozsvítí přední LED diody Růžová, které zobrazují úroveň nabití baterie jednotky. Každá LED dioda představuje 20 % nabití (např.: 5 LED diod představuje plné nabití, 1 LED dioda představuje 20 % nabití baterie) Růžově blikající světlo signalizuje, že baterie obsahuje méně než 10 % nabití. Za tohoto stavu je nutné před dalším použitím SWITCH nabít.

Použití režimu Oil

- Naplňte skleněný nástavec perkolátoru, který je sejmutý z přístroje, několika uncemi vody (před nasazením zpět na přístroj nástavec vyzkoušejte, zda voda nevystříkne do náustku).
- Připevněte skleněný nástavec perkolátoru na skleněnou desku SWITCH.
- Ujistěte se, že je přepínač napájení v poloze pro olej (OIL).
- Pomocí tlačítek (+) nebo (-) nastavte požadovaný výkon. 1 ŽLUTÁ LED dioda je kalibrována pro maximální chuťový profil a 5 ŽLUTÝCH LED diod je kalibrováno pro optimální hustotu páry.
- Keramickou indukční nádobu vložte do skleněné desky. Keramický indukční pohár je možné před vložením do skleněné desky také předem zatížit.
- Připravte si výrobek na nakládacím nástroji.
- Stiskněte tlačítka (Go).
- LED kontrolky přepínače se při zahřívání rozsvítí červeně a po dosažení teploty se rozsvítí zeleně. Jakmile se rozsvítí zeleně, můžete zařízení používat. Ve standardním

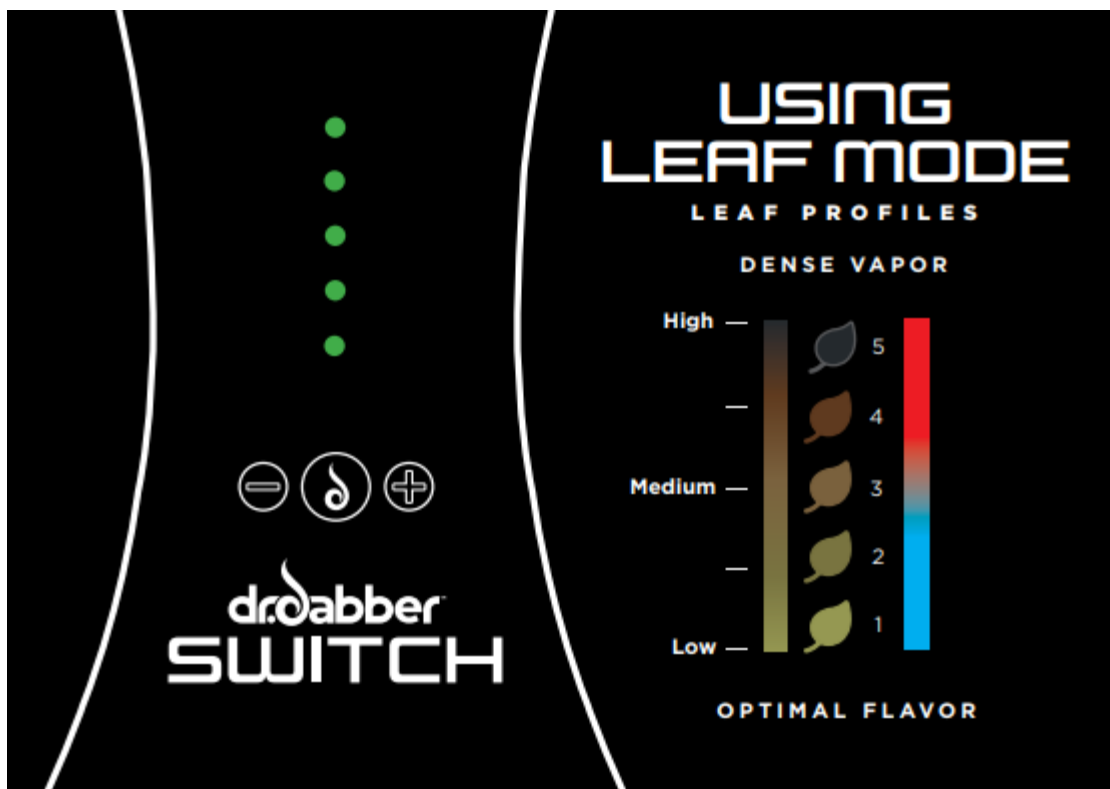
režimu zařízení udržuje tepelný profil po dobu 15 sekund, po nichž následuje režim ochlazování, který je indikován kaskádovitě se rozsvěčujícími modrými LED diodami.

- Chcete-li cyklus ohřevu zrušit, stiskněte kdykoli tlačítko (Go).
- Když se jednotka vrátí do pohotovostního režimu, je připravena na další cyklus vytápění.



Použití režimu Leaf

- Naplňte skleněný nástavec perkolátoru, který je sejmutý z přístroje, několika uncemi vody (před nasazením zpět na přístroj nástavec vyzkoušejte, zda voda nevystříkne do náustku).
- Připevněte skleněný nástavec perkolátoru na skleněnou desku SWITCH.
- Ujistěte se, že je vypínač v poloze list (LEAF).
- Pomocí tlačítek (+) nebo (-) nastavte požadovaný výkon. 1 ZELENÁ LED dioda je kalibrována pro maximální chuťový profil a5 ZELENÝCH LED diod je kalibrováno pro optimální hustotu páry.
- Keramický indukční kelímek zcela naplňte a stlačte listovým materiálem. Keramický indukční kelímek pojme přibližně 0,35 gramu.
- Umístěte keramický indukční hrnek do skleněné desky a zakryjte jej keramickým listovým filtrem. (hroty směrem nahoru)
- Stiskněte tlačítko (Go) a nasadte uzávěr karburátoru na skleněný perkolátorový nástavec.
- LED kontrolky přepínače se při zahřívání rozsvítí červeně a po dosažení teploty se rozsvítí zeleně. Jakmile se rozsvítí zeleně, můžete zařízení používat. Ve standardním režimu zařízení udržuje tepelný profil po dobu 15 sekund, po nichž následuje režim ochlazování, který je indikován kaskádovitě se rozsvěcujícími modrými LED diodami.
- Chcete-li cyklus ohřevu zrušit, stiskněte kdykoli tlačítko (Go).
- Když se jednotka vrátí do pohotovostního režimu, je připravena na další cyklus vytápění.



Cyklus automatického ochlazování

- Pokud je základní jednotka příliš teplá, může se přepnout do chladicího cyklu.
- Cyklus ochlazování je indikován kaskádovitým modrým rozsvícením předních LED diod.
- Minimální cyklus ochlazování je 5 sekund.
- Délka cyklu automatického ochlazování je určena vnitřní teplotou jednotky. Čím teplejší je jednotka, tím delší je ochlazování. Tato funkce zabraňuje tomu, aby se jednotka někdy přehřála a poškodila pokročilou elektroniku.
- Maximální doba cyklu ochlazování je 4 minuty.
- Pokud je cyklus ochlazování přerušen vypnutím spínače, cyklus ochlazování se obnoví po opětovném zapnutí spínače.

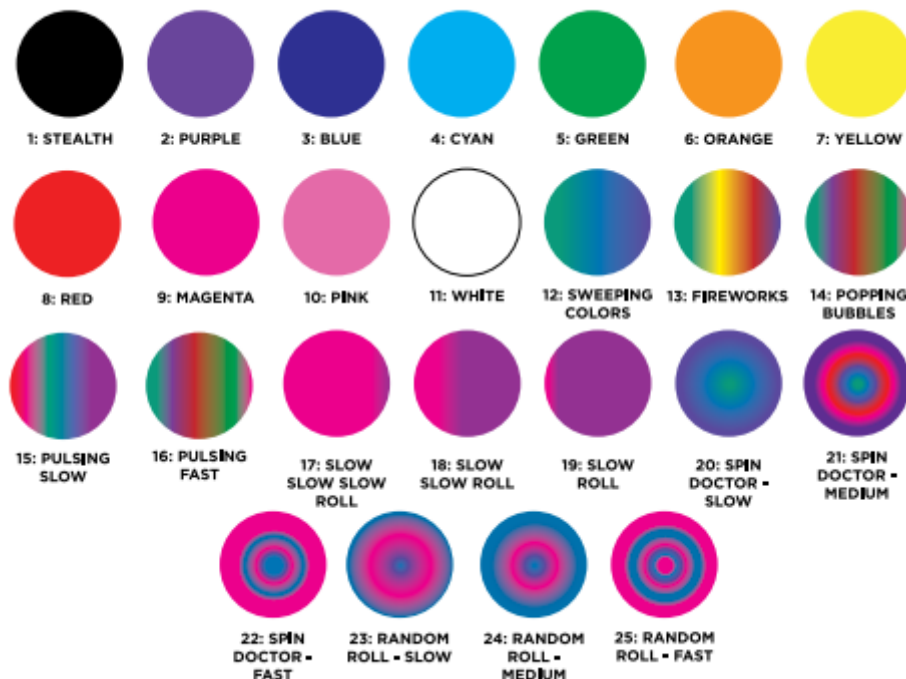
Indukční poháry

- Keramické indukční hrnky by se měly vyjmout až po vychladnutí na bezpečnou teplotu.
- Keramické indukční misky by se měly vyjímat pouze pomocí pinzety s opačným chodem.
- Přestože je bílý keramický indukční kelímek zaměnitelný, byl navržen pro použití s esenciálními oleji, zatímco černý keramický indukční kelímek je určen pro listové.
- Přepínač dokáže rozpoznat, zda je přítomna indukční nádoba, a bez přítomnosti keramické indukční nádoby nezahájí ohřívací cyklus.
- Pokusy o provozování SWITCH s jinými než originálními indukčními kalíšky Dr. Dabber SWITCH mohou vést k poškození přístroje a/nebo k ublížení na zdraví a ke ztrátě záruky.

*** KRYSTALOVÝ INDUKČNÍ POHÁR MUSÍ BÝT POUŽIT V KRYSTALOVÉM REŽIMU ***

Možnosti pohotovostního osvětlení

- V pohotovostním režimu má přepínač SWITCH na výběr z 25 různých nastavení okolního osvětlení. Po nastavení si přepínač SWITCH zachová vaše oblíbené nastavení osvětlení, dokud jej znovu nezměníte.
- Chcete-li změnit nastavení osvětlení, stiskněte a podržte tlačítko (-).
- Při stisknutí tlačítka (-) procházejte možnosti osvětlení stisknutím tlačítek (Go) nebo (+).
- Uvolněním tlačítka (-) uložíte vybranou možnost osvětlení.



- 1:Stealth (horní světla skla se nerozsvítí)
- 2:Fialová
- 3:Modrá
- 4:Cyan
- 5:Zelená
- 6:Orange
- 7:Žlutá

- 8:00 Červená
- 9: Magenta
- 10: Růžová
- 11: Bílá
- 12: Zametání barev
- 13: Ohňostroje
- 14: Praskání bublin
- 15: Pulzování - pomalé
- 16: Pulzující - rychlý
- 17: Pomalé pomalé převalování
- 18: Pomalé převalování
- 19: Slow Roll
- 20: Spin Doctor - Pomalý
- 21: Spin Doctor - Medium
- 22: Spin Doctor - Rychle
- 23: Náhodný hod - pomalý
- 24: Náhodná role - střední
- 25: Náhodný hod - rychlý

Režim Stealth

- Režim Stealth je začleněn do nastavení osvětlení v pohotovostním režimu.
- V režimu Stealth nebude svítit skleněná horní část přepínače SWITCH a funkce budou indikovány pouze pomocí LED diod na přední straně zařízení.
- Chcete-li přepnout do režimu Stealth, stiskněte a podržte tlačítko (-).
- Při stisknutém tlačítku (-) procházejte možnosti osvětlení stisknutím tlačítek (Go) nebo (+), dokud se nerozsvítí pouze spodní LED dioda.
- Uvolněním tlačítka (-) potvrdíte režim Stealth.

- Chcete-li se dostat ze skrytého režimu, jednoduše zopakujte výše uvedený postup a vyberte jinou možnost osvětlení.
-

Samočisticí cyklus

- Systém SWITCH dokáže vyčistit keramický indukční hrnec tím, že spustí vysoce energetický tepelný cyklus, který spálí veškeré zbytky v keramickém indukčním hrnci.
- V jakémkoli režimu stiskněte a uvolněte tlačítko (+). (Nebude fungovat v režimu Crystal)
- Stiskněte a podržte tlačítko (+), dokud nastavení výkonu nedosáhne maxima, a podržte je po dobu 5 sekund.
- Uvolněte tlačítko (+), jakmile se na přední straně začnou zobrazovat červené kontrolky. To znamená, že byl zahájen cyklus ohřevu na vysokou energii.
- Přední kontrolky LED budou zobrazovat zvýšení nastavení výkonu, ale po dokončení samočisticího cyklu se vrátí k dříve zvolenému nastavení výkonu.
- Samočisticí cyklus zrušíte kdykoli stisknutím tlačítka (Go).

SAMOČISTICÍ CYKLUS JE URČEN SPECIÁLNĚ PRO KERAMICKÉ INDUKČNÍ HRNKY A NEMĚL BY SE POUŽÍVAT S KŘIŠŤÁLOVÝMI INDUKČNÍMI HRNKY.

V ŽÁDNÉM PŘÍPADĚ NEPOUŽÍVEJTE PŘÍSTROJ, POKUD JE V SAMOČISTICÍM CYKLU.

Čištění spínače

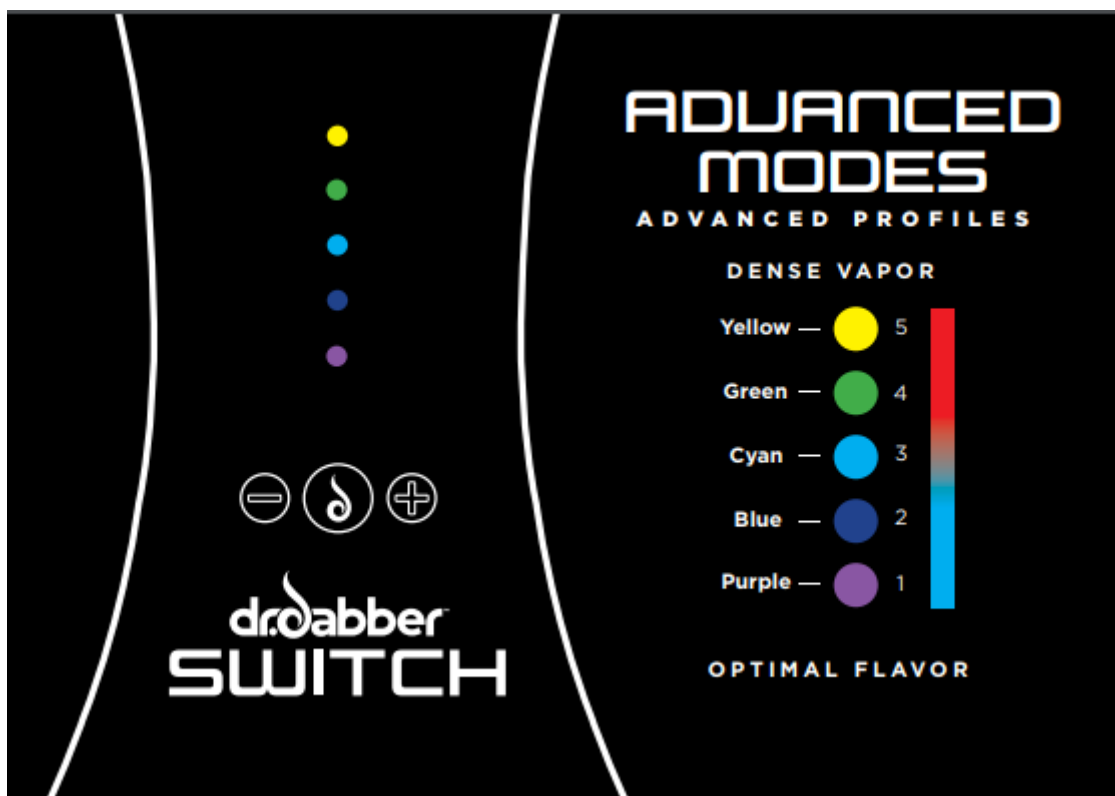
- Před čištěním se ujistěte, že je vypínač vypnutý a že jsou keramické indukční šálky, skleněná deska a skleněný nástavec perkolátoru chladné na dotek.
- Jednotku SWITCH, indukční šálky, keramický filtr, skleněnou desku a skleněný nástavec perkolátoru lze čistit izopropylalkoholem a vatovými tampony/utěrkami. Před dalším použitím přístroje se ujistěte, že všechny části zcela vyschly.
- Indukční kalíšek Dr. Dabber Crystal (prodává se samostatně) lze čistit izopropylalkoholem a vatovým tamponem.

Správa nabíjení a baterií

- Přepínač SWITCH lze kdykoli připojit k nabíjecí jednotce. Zařízení využívá průchozí nabíjení, které umožňuje používat SWITCH i během připojení k nabíjecí jednotce. (Poznámka: Zařízení nebude fungovat bez nainstalovaného akumulátoru.)
- Stav baterie se zobrazí na předním LED displeji po výběru nastavení napájení. Přední LED diody budou svítit růžově, což představuje zbývající procento baterie.
- Růžové blikající světlo signalizuje, že baterie je nabitá na méně než 10 %. V tomto stavu je nutné přístroj okamžitě nabít. Jakmile je jednotka připojena k síti a růžové kontrolky přestanou blikat, je možné ji používat. Standardní doba nabíjení se pohybuje v rozmezí 60-90 minut od 10% nabití do plného stavu baterie.
- Chcete-li vyměnit nebo vyměnit akumulátor, otočte a vyjměte magnetickou základní desku z PŘEPÍNAČE. Po sejmutí základní desky umístěte přídržné svorky mimo dráhu baterie a vyjměte sadu baterií.
- Nabíjecí jednotka je vybavena světelným indikátorem, který slouží k identifikaci nabíjení jednotky. Pokud kontrolka svítí červeně, jednotka se nabíjí. Pokud se kontrolka rozsvítí zeleně, je jednotka SWITCH plně nabitá.
- Pokud není nabíjecí jednotka připojena k síti, kontrolka LED bude svítit zeleně.

Pokročilý režim

- Pokročilý režim nabízí 25 nastavení výkonu pro pokročilé uživatele.
- Tento režim je k dispozici pro ty, kteří chtějí ještě větší flexibilitu při ladění v ideálním nastavení.
- Chcete-li vstoupit do pokročilého režimu, začněte s vypínačem v poloze "OFF".
- Podržte tlačítko (Go) a zapněte přepínač přepnutím do polohy (LEAF) nebo (OIL) .
- Uvolněte tlačítko (Go).
- Přední kontrolky LED se rozsvítí duhově, což znamená, že zařízení je nyní v pokročilém režimu.
- Stisknutím tlačítka (+) nebo (-) zobrazíte aktuální nastavení výkonu.
- Opětným stisknutím nebo podržením tlačítek (+) nebo (-) zvýšíte nebo snížíte nastavení výkonu.
- 1 Fialová LED je nejnižší nastavení výkonu (profil odpovídá rozsahu 300 stupňů).
- 1 Oranžová LED dioda je nejvyšší nastavení výkonu (profil odpovídá rozsahu 800 stupňů).
- Počkejte 5 sekund, než se nastavení výkonu uloží, nebo nastavení výkonu uložte okamžitě stisknutím tlačítka (Go).
- Po uložení nastavení napájení se rozsvítí přední LED diody Růžová, které zobrazují úroveň nabití baterie jednotky.
- Vyšší tepelné profily mohou vést ke zkrácení životnosti baterie.



Trénink doby podržení

- Přepínač umožňuje zvolit dobu udržování (dobu, po kterou přístroj udržuje požadovaný topný profil) v pokročilém režimu.
- Místo stisknutí tlačítka (Go) pro použití zařízení stiskněte a podržte tlačítko (Go).
- Rozsvítí se červené eskalující LED diody, které signalizují, že se zařízení zahřívá. (pokračujte v držení tlačítka (Go))
- Když zařízení dosáhne teploty, LED diody se rozsvítí žlutě, což znamená, že zařízení zaznamenává novou dobu udržování. Pokračujte v držení tlačítka (Go), když používáte zařízení k trénování doby udržení.
- Jakmile jste s délkou doby podržení spokojeni, tlačítko (Go) pusťte.
- Nově zaznamenaný čas podržení se automaticky uloží do pokročilého režimu.
- Minimální doba podržení záznamu je 5 sekund, nejdelší doba podržení záznamu je 30 sekund.

Krystalový režim (je nutné další příslušenství)

- Vzhledem k povaze křemenného krystalu je k dosažení optimální hustoty páry a chuti zapotřebí výrazně odlišný profil zahřívání. Tento režim je speciálně kalibrován pro Dr. Dabber Crystal Induction Cup (prodává se samostatně).
- Tento režim není vhodný pro standardní keramický indukční hrnek.
- Pro přístup do krystalového režimu musí být SWITCH vypnut z pokročilého režimu.
- Podržte stisknuté tlačítko (+) a zapněte zařízení přepnutím vypínače do polohy (LEAF) nebo (OIL).
- Přední LED diody se rozsvítí bíle, což signalizuje režim Crystal Mode.
- Uvolněte tlačítko (+).
- Pokud přední LED displej svítí duhově, znamená to, že zařízení již bylo v režimu Crystal Mode a vrátilo se do režimu Advanced Mode. Opakováním výše uvedeného postupu se vrátíte do režimu Crystal Mode.
- Stisknutím tlačítka (+) nebo (-) zobrazíte aktuální nastavení výkonu.
- Opětovným stisknutím nebo podržením tlačítek (+) nebo (-) zvýšíte nebo snížíte nastavení výkonu.
- 1 Fialová LED dioda je nejnižší nastavení výkonu (profil odpovídá rozsahu 300 stupňů).
- 1 Oranžová LED dioda je nastavení nejvyššího výkonu (profil odpovídá rozsahu 800 stupňů).
- Počkejte 5 sekund, než se nastavení výkonu uloží, nebo nastavení výkonu uložte okamžitě stisknutím tlačítka (Go).
- Po uložení nastavení napájení se rozsvítí přední LED diody Růžová, které zobrazují úroveň nabití baterie jednotky.
- Tento režim je určen pro ty, kteří chtějí ještě větší flexibilitu při nastavování ideální teploty.
- Vyšší tepelné profily mohou vést ke zkrácení životnosti baterie.

- Chcete-li přejít z režimu Crystal Mode do standardního režimu, stiskněte a podržte tlačítko (Go), když je zařízení ve vypnuté poloze, a poté zapněte zařízení přepnutím vypínače do polohy (LEAF) nebo (OIL). Tím se zařízení znovu spustí ve standardním režimu (LEAF) nebo (OIL).
 - Chcete-li přejít z režimu Crystal Mode do režimu Advanced Mode, stiskněte a podržte tlačítko (+), když je zařízení ve vypnuté poloze, a poté zapněte zařízení přepnutím vypínače do polohy (LEAF) nebo (OIL). Tím se zařízení znovu spustí v režimu Advanced Mode.
 - Samočisticí cyklus NENÍ k dispozici v režimu Crystal. Pokyny k čištění indukčního hrnce Crystal naleznete v části "Čištění spínače".
-

Řešení problémů

- Červeně a modře blikající kontrolky LED signalizují, že v zařízení došlo k interní chybě. Jakmile přepínač SWITCH začne blikat červeně a modře, vypněte zařízení vrácením přepínače Power SWITCH do střední polohy a postupujte podle níže uvedených pokynů.
- Červeně a žlutě blikající kontrolky LED signalizují, že v zařízení došlo k chybě. Jakmile přepínač SWITCH začne blikat červeně a žlutě, vypněte zařízení tak, že přepínač napájení vrátíte do střední polohy, a postupujte podle níže uvedených pokynů.
- Zařízení resetujte otočením a sejmutím magnetické základní desky ze spodní části SWITCH. Po sejmutí základní desky umístěte přídržné svorky mimo dráhu baterie a vytáhněte akumulátor. Podržte vyjmutý blok akumulátorů po dobu 10 sekund.
- Po 10 sekundách vložte baterii zpět do zařízení a znovu nasadte příchytky. Vraťte základní desku a přístroj znovu zapněte. Přístroj by měl opět fungovat normálně. Pokud na displeji LED pokračuje sekvence blikání, obraťte se na zákaznický servis Dr. Dabber a požádejte o další pomoc.

Linka podpory: 1 (855) 362-3227 E-mail podpory: support@drdabber.com

Užitečné tipy a triky i veškeré nejnovější příslušenství najdete na [adrese www.drdabber.com](http://www.drdabber.com).

www.canatura.com

Autorská práva vyhrazena



EST. 2016

CANATURA

KONOPI **PRO** ZDRAVÍ

Canatura - Největší obchod s konopnými
produkty pro zdraví

www.canatura.com

Autorská práva vyhrazena