



PUFFCO

DEN BLICK TEILEN:

Verwenden Sie **#PuffcoPeak**, um Ihre Erfahrungen zu teilen. Wir werden Ihre Fotos und Videos mit unserem weltweiten Publikum teilen (wirklich).

 **Puffco**

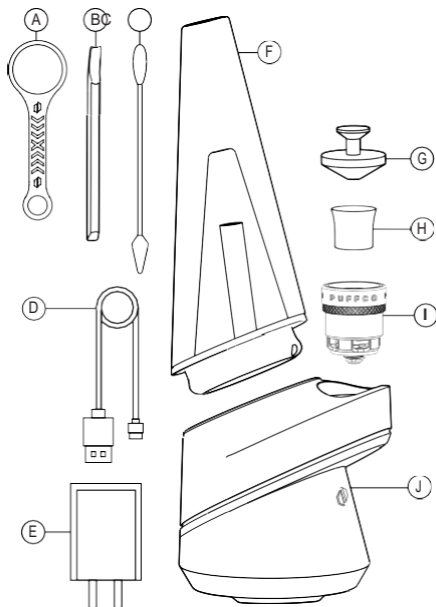
SIE SIND FAST GANZ OBEN ANGELANGT!

Wir wissen, dass es mühsam ist, aber bitte lesen Sie die gesamte Anleitung durch. Dieses Gerät ist das erste seiner Art, und wir möchten, dass Sie es auf einfache Weise lernen, indem Sie diese Broschüre lesen. Außerdem erfahren Sie auf dem Weg dorthin einige geheime Tipps und Tricks.

 = *Tipps, um das Beste aus Ihrem Peak herauszuholen*

- Was drin ist / S. 3
- Schnellstart / S. 4 - 8
- Temperatureinstellungen /
- S. 9 Batterie / S. 9
- Reinigung des Geräts / S.
- 10 Tipps und Tricks / S. 11
- Warnhinweise / S. 11
- Spitzenlastschutz / S. 12
- *Rechtliches* / S. 13

WAS IST INNEN:



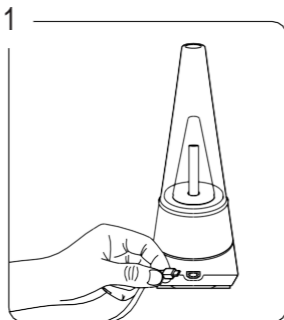
A: Anbindehaltung
 B: Das Peak Dab Tool
 C: Wattestäbchen (4)
 D: USB-Kabel
 E: AC-Adapter

F: Glasaufsatz* G:
 Vergaserdeckel*
 H: Keramik-Schale
 I: Zerstäuber**
 J: Basis

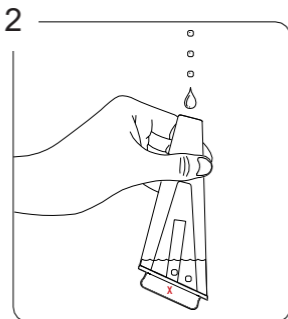
* Jedes Glasstück ist mundgeblasen und kann in der Größe leicht variieren.

**Teil (I) muss regelmäßig ersetzt werden.

QUICK START:



SCHRITT 1: Laden Sie das Gerät vor der ersten Verwendung vollständig auf. Das Gerät leuchtet während des Ladevorgangs weiß und schaltet sich nach Abschluss des Vorgangs automatisch aus.



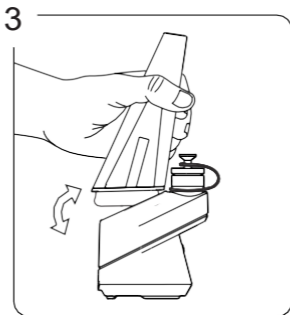
SCHRITT 2: Füllen Sie das Glas mit Wasser bis knapp über die
Luftlöcher. Füllen Sie das Glas nicht, während es am

Sockel befestigt ist.

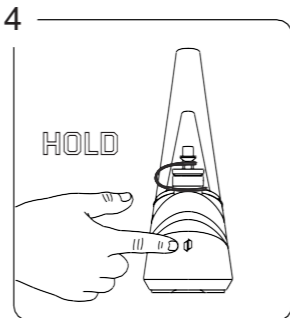
ⓘ = *Wasser beschädigt Basis und Zerstäuber!*

ⓘ = *Glas nicht überfüllen.*

www.canatura.com/de

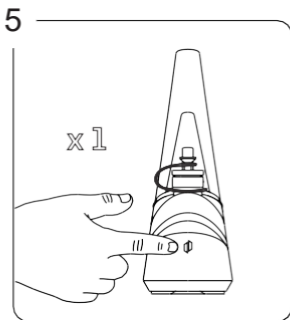


SCHRITT 3: Richten Sie das Einlassloch an der Vorderseite des Glases mit dem Zerstäuber aus. Drücken Sie die Vorderseite des Glases vorsichtig in die Basis, dann die Rückseite.



SCHRITT 4: Um das Gerät ein- bzw. auszuschalten, halten Sie die Taste 3 Sekunden

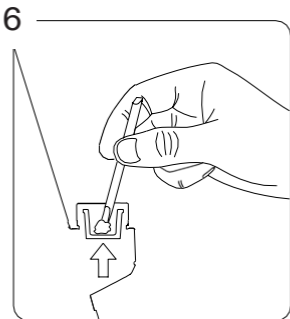
lang gedrückt. ⓘ = Schalten Sie
wenn Sie fertig sind, um die Batterie zu
schonen.



SCHRITT 5: Mit einem Klick schalten Sie zwischen den Wärmeeinstellungen um.

BLAU (niedrig) - GRÜN (mittel)

ROT (Hoch) - WEISS (Spitzenwert)



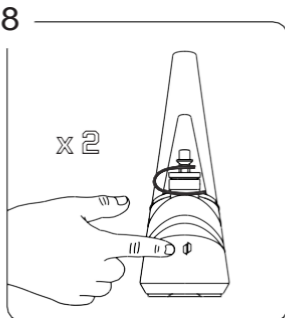
SCHRITT 6: Benutzen Sie das Peak Dab Tool, um die Zelte auf der Unterseite der Schale zu platzieren (nicht an der Seite). ⓘ =

*Überfüllen Sie nicht. Eine Überfüllung kann
Ihren Zerstäuber beschädigen.*

www.canatura.com/de



SCHRITT 7: Setzen Sie die Vergaserkappe auf den Zerstäuber. ⓘ = Schützen Sie die Vergaserkappe mit dem mitgelieferten Halteband.

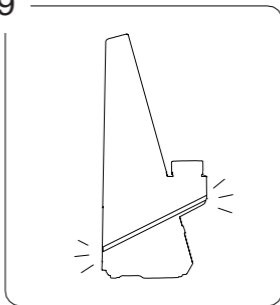


SCHRITT 8: Doppelklicken Sie, um das Aufheizen zu starten. Drücken und halten Sie die Taste jederzeit, um den Vorgang zu beenden. Das

pulsierende Licht zeigt an
der Aufwärmmodus aktiv ist. ⓘ**Siehe S. 11 für den
Sesh-Modus.*

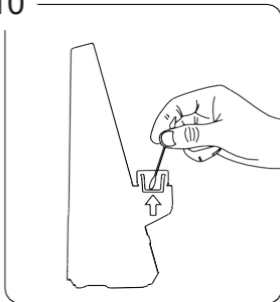
www.canatura.com/de

9



SCHRITT 9: Das Gerät vibriert und die Lichter blinken 3 Mal, wenn es bereit ist. ⓘ = *Die besten Ergebnisse erzielen Sie, wenn Sie sanft inhalieren.*

10



SCHRITT 10: Verwenden Sie ein Wattestäbchen, um die Schüssel nach jedem Gebrauch zu reinigen.

TEMPERATUR-EINSTELLUNGEN:

Last Größe

S

M

L

XL



LOWMEDHIGHPEAK

Um die 4 Temperatureinstellungen zu durchlaufen, klicken Sie einmal auf die Taste und wiederholen Sie den Vorgang, um die Einstellungen zu durchlaufen.

Die durchschnittliche Aufheizzeit beträgt etwa 20 Sekunden.

Das Peak-Gerät ist mit einer intelligenten Temperaturkalibrierung ausgestattet, die bei wiederholtem Gebrauch für eine gleichmäßigere Erfahrung sorgt. Dies bedeutet dass alle Aufheizzeiten variieren können.

 = *Schüssel nicht überfüllen*

BATTERIE:




100% - 60%60% -

20%20%- 0%

Klicken Sie 3 Mal auf die Taste, um die Batterielebensdauer zu prüfen. Die Farbe zeigt die verbleibende Akkulaufzeit an.

Der Akku wird in etwa 2,5 Stunden vollständig aufgeladen.

 = Schalten Sie Ihr Gerät aus, wenn Sie fertig sind, um den Akku zu schonen.

www.canatura.com/de

REINIGUNG:



Vorbereitung: Das Glas vor dem Aufschrauben entfernen und

Wiedereinsetzen des Zerstäubers (nicht zu fest anziehen, nicht mit Gewalt).

1. Vergaserdeckel und Glas durch Eintauchen in Isopropylalkohol reinigen. Danach mit Wasser abspülen.

2. Reinigen Sie die Goldfäden und das Verbindungsstück im Sockel mit einem Wattestäbchen.

3. Um den Zerstäuber zu reinigen, schrauben Sie ihn von der Basis ab und legen Sie ihn für 30 Minuten in Iso ein.

*Seien Sie vorsichtig, wenn Sie den Zerstäuber nach dem Gebrauch herausnehmen, da er sich noch heiß anfühlt. Lassen Sie Zeit zum Abkühlen.

WARNUNG: Lassen Sie alle Teile nach der Reinigung vor der Verwendung gründlich trocknen. (Iso ist entflammbar)

*Der Sockel darf nicht nass werden - er ist elektrisch und geht sonst kaputt.

*Versuchen Sie NICHT, den Zerstäuber zu zerlegen, bevor Sie ihn vollständig zusammengebaut in Iso eintauchen.

www.canatura.com/de

TIPPS UND TRICKS:

Sesh-Modus:

Sie haben Ihren Höhepunkt noch nicht erreicht? Wir haben für Sie vorgesorgt. Wir haben einen Sesh-Modus entwickelt, der die Hitze erhöht und deine Sitzung um 15 Sekunden verlängert. Nutze ihn, um die Hitze zu erhöhen oder um sie mit deinen Freunden zu teilen.

Wenn die Dampfproduktion gering ist, doppelklicken Sie, um den Sesh-Modus zu starten. Immer noch nicht genug? Verdammt, du bist Hardcore, also sesh again! Du kannst so oft doppelklicken, wie Du willst, um die Session fortzusetzen.

WARNUNGEN:

Mehrfarbiger Lichtblitz: Zeigt an, dass die Verbindung zwischen der Basis und dem Zerstäuber schlecht oder gar nicht ist.

3 rote Blinkzeichen: Zeigt eine schwache Batterie an.

5 Licht blinkt: Zeigt einen Kurzschluss an.

Rotes Licht hält: Gerät überhitzt.

- Entfernen Sie die Schale nicht gewaltsam, sondern tauchen Sie den gesamten Zerstäuber in Iso ein, wenn er vollständig montiert ist.

- Berühren Sie den Zerstäuber und die Schale nach dem Gebrauch nicht. Lassen Sie Zeit zum Abkühlen.

- Das Summen des Zerstäubers ist normal, machen Sie sich keine Sorgen.

- Lassen Sie kein Wasser in die untere Kammer des Glases eindringen.

- Lassen Sie kein Wasser in den Zerstäuber eindringen.
- Bewahren Sie das Gerät nicht mit Wasser im Glas auf.
- Setzen Sie das Glas vorsichtig auf und nehmen Sie es ab, ohne Gewalt anzuwenden.
- Mehrere kurze Inhalationen erzeugen mehr Dampf.
- Füllen Sie die Schüssel nicht zu voll.
- Nicht unter 32° F oder über 100° F aufladen oder betreiben.
- Von Nässe und hoher Luftfeuchtigkeit fernhalten.
- Bei Nichtgebrauch an einem kühlen, dunklen Ort aufbewahren.

www.canatura.com/de



- PUFFCO QUALITY GUARANTEE -

SPITZENSCHUTZ:

Peak Protection sorgt dafür, dass Ihr Gerät stets die bestmögliche Leistung erbringt und ein optimales Erlebnis garantiert.

Sollten Sie auf ein Problem stoßen, besuchen Sie zunächst Puffco.com, um die FAQ einzusehen (die meisten Antworten sind dort zu finden).

Falls nicht, können Sie einen Livechat mit einem Spezialisten von Puffco.com führen oder unser Kundenbetreuungsteam per E-Mail an Support@Puffco.com kontaktieren.

Puffco Ein-Jahres-Garantie Zusammenfassung:

Puffco bietet eine einjährige Garantie nur für die elektronische Basis. Diese deckt Material- und Verarbeitungsfehler für ein Jahr ab dem Datum des ursprünglichen Kaufs ab. Puffco übernimmt keine Garantie für Glas, Zerstäuber, normalen Verschleiß oder Schäden, die durch Unfälle oder Missbrauch verursacht wurden. Um Service zu erhalten, senden Sie eine E-Mail an den Puffco-Kundendienst unter Support@Puffco.com oder besuchen Sie <https://Support.Puffco.com/hc/en-us>.

Je nach Standort können Gesprächsgebühren und internationale Versandgebühren anfallen. Vorbehaltlich der vollständigen Bedingungen und detaillierten Informationen, die auf der Website von Puffco unter den lokalen Verbrauchergesetzen aufgeführt sind.

Bei der Geltendmachung eines Anspruchs im

Rahmen dieser Garantie können Sie aufgefordert werden, einen Kaufnachweis und/oder das Gerät selbst vorzulegen. Versuchen Sie nicht, die Puffco Peak-Basis zu öffnen, da dies zum sofortigen Erlöschen der Garantie für Ihr Produkt führt.

✉ Support@Puffco.com

www.canatura.com/de

RECHTLICH:

Für alle Puffco-Produkte gilt, dass sie ausschließlich bestimmungsgemäß verwendet werden dürfen. Puffco-Geräte sollten nur von volljährigen Personen in Übereinstimmung mit den Landes- und/oder Bundesgesetzen verwendet werden.

Sie sollten wissen, dass Puffco sich das Recht vorbehält, das Alter der Kunden zu überprüfen.

der Verbraucher vor jedem Kauf.

Die registrierten Puffco-Produkte sind nicht für eine Verwendung bestimmt, die nach einem staatlichen oder bundesstaatlichen Gesetz illegal ist. Darüber hinaus sind Puffco-Produkte nicht zur Diagnose, Vorbeugung, Behandlung oder Heilung von Krankheiten oder medizinischen Beschwerden gedacht. Wenn Sie schwanger sind, stillen, Medikamente gegen eine Krankheit einnehmen oder vermuten, dass Sie eine Krankheit haben, konsultieren Sie bitte Ihren Arzt, bevor Sie ein Puffco-Produkt verwenden.

Dieses Gerät erfüllt die Anforderungen von Teil 15 der FCC-Vorschriften. Der Betrieb unterliegt den folgenden zwei Bedingungen:

(1) Dieses Gerät darf keine schädlichen Interferenzen verursachen, und (2) dieses Gerät muss alle empfangenen Interferenzen akzeptieren, einschließlich Interferenzen, die einen unerwünschten Betrieb verursachen können.

Danke, dass Sie sich für Puffco entschieden haben. Willkommen in der Familie! Puffco-Produkte werden in Brooklyn, NY, entworfen und entwickelt und in China montiert.





DEN BLICK TEILEN:

Verwenden Sie **#PuffcoPeak**, um Ihre Erfahrungen zu teilen.

Bitte folgen Sie uns auf instagram!

 **Puffco**



770-00003

by Puffco Creation Labs - Änderungen vorbehalten - Alle Rechte vorbehalten