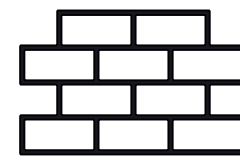
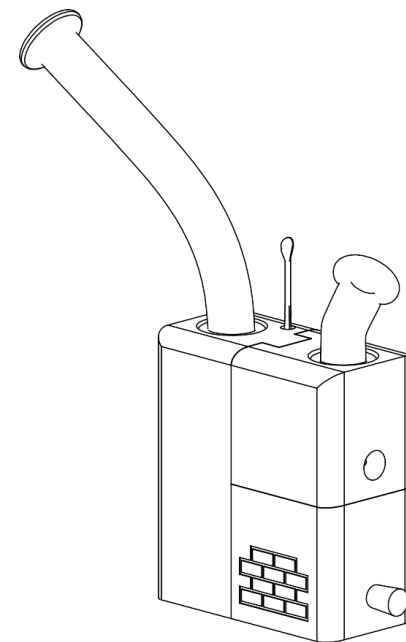


≡ EST. 2016 ≡
CANATURA
KONOPIE  ZDROWIA



STICKY BRICK
RUNT

INSTRUKCJA OBSŁUGI



EKSPERYMENT!

Produkcja pary zależy od kilku zmiennych: prędkości zaciągania, długości i pozycji paleniska, przepływu powietrza w gaźniku, jakości materiału, stopnia rozdrobnienia oraz temperatury otoczenia. Używanie różnych akcesoriów może również wpływać na produkcję pary.

Spróbuj zmienić jedną rzecz na raz, aby znaleźć preferowaną metodę użytkowania.

KONSERWACJA

- Elementy drewniane należy delikatnie czyścić za pomocą wacika i ciepłej wody, a następnie dokładnie osuszyć. Nie czyścić elementów drewnianych alkoholem ISO, a jedynie pielęgnować drewno za pomocą masła Sticky Brick Butter (do nabycia na stronie stickybricklabs.com).
- Elementy szklane i ekrany należy wyjąć z Cegi i w razie potrzeby wyczyścić alkoholem ISO.
- Podczas ponownego montażu Cegi należy włożyć o-ringi do drewna przed szybą, aby uzyskać najlepszą szczelność.

GWARANCJA I KONTAKT

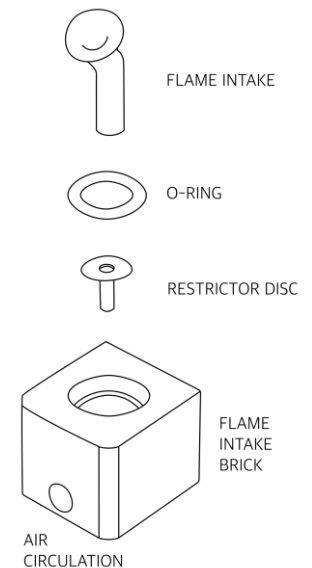
Oferujemy dożywotnią gwarancję na korpusy drewniane, 15-dniową gwarancję na szkło i zawsze oferujemy części zamienne.

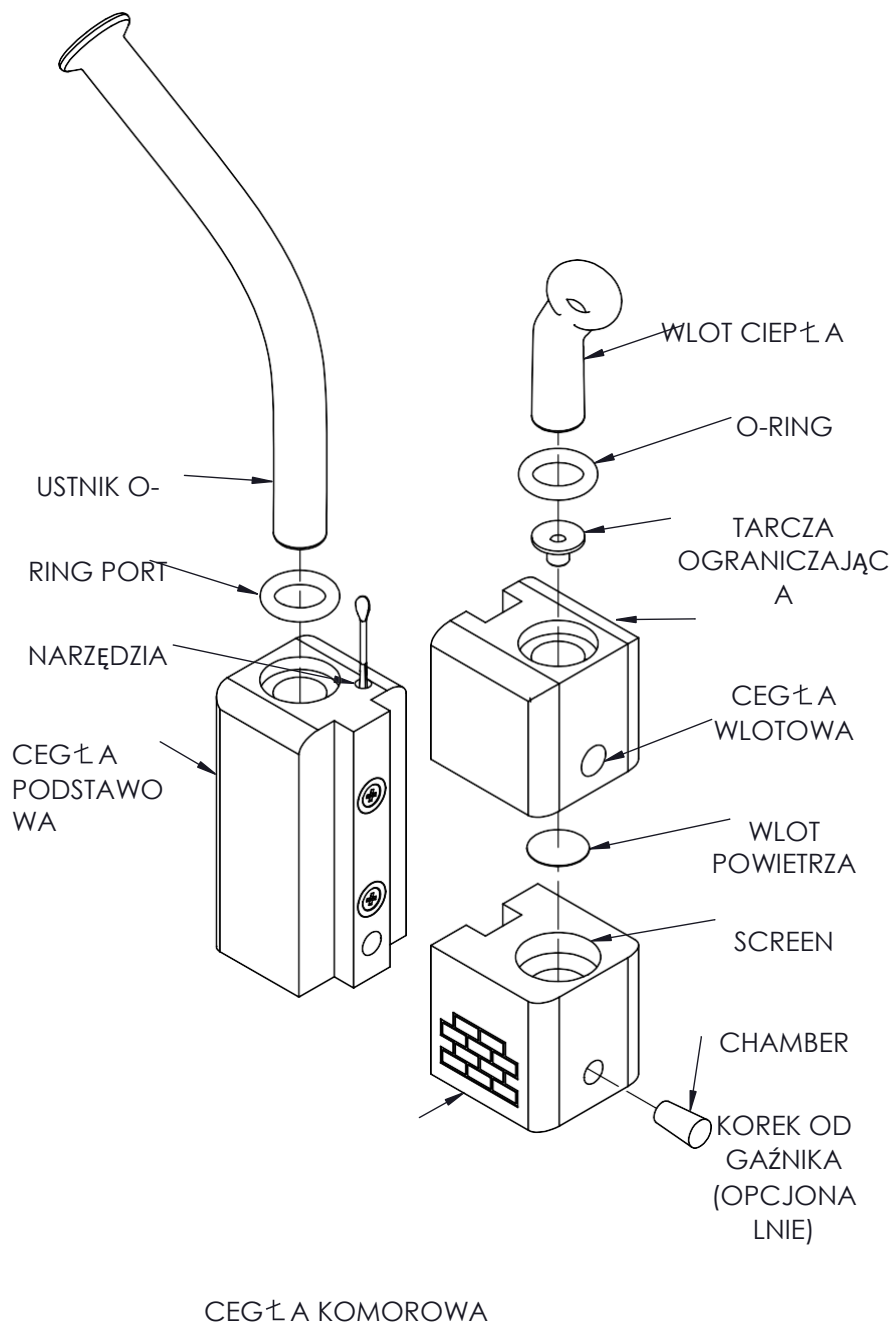
e-mail:
productsupport@stickybricklabs.com tel.:
828 399 0299

Nasza nowa tarcza ograniczająca ze stali nierdzewnej 316 chroni drewno przed bezpośrednim działaniem paleniska i umożliwia stosowanie dłuższych/większych palenisk przy niewielkiej nauce techniki. Naszym celem było znalezienie czegoś, co pasuje do wszystkich urządzeń i znacznie zmniejsza prawdopodobieństwo spalania, a jednocześnie jest możliwe do wyjęcia dla doświadczonych użytkowników, którzy chcą mieć większą kontrolę.

1. Wyjąć wlot paleniska i o-ring.
2. Umieścić tarczę ograniczającą w gnieździe wlotu paleniska, paleniską stroną do góry/cylnidrem do dołu w kierunku miski/sito*.
3. Włożyć o-ring, a następnie wlot paleniska.
4. Uwaga: może być konieczne zwiększenie wielkości paleniska.

*Niektóre starsze urządzenia mają mniejszy otwór, w którym można odwrócić tarczę ograniczającą, tak aby cylinder był skierowany ku górze, w kierunku wlotu paleniska.





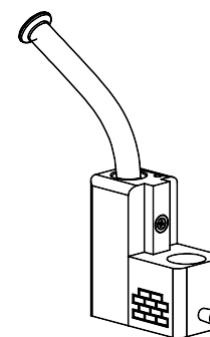
LOAD

Zdjąć cegłę wlotową, aby odsłonić komorę (A). Załaduj luźno ziemię do komory, nie wyżej niż do wewnętrznej półki, tak aby równomiernie przykryła sito, a następnie ponownie zamontuj cegłę.

PRZYGOTUJ

- Wyregulować ustnik i dopływ ciepła w zależności od potrzeb, aby zapewnić komfort.
- Wyreguluj palnik tak, aby całkowita długość płomienia wynosiła ~1".

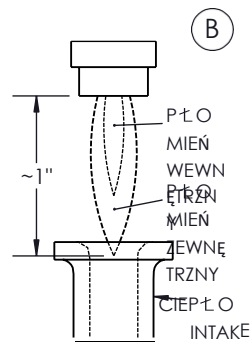
UWAGA: W przypadku stosowania tarczy ograniczającej może być konieczne zwiększenie rozmiaru płomienia.



(A)

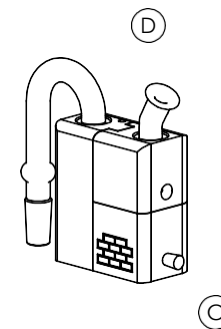
DZIAŁAJ

- Skieruj płomień palnika w dół wlotu ciepła i ustaw płomień tak, aby jasnoniebieski zewnętrzny płomień był równo z wlotem lub tuż przy nim (B).
- Przykryj gaźnik i zaciągaj powoli, aż zobaczysz/smakujesz/poczujesz parę, a następnie zwiększ prędkość zaciągania.
- Po zakończeniu rysowania należy wyjąć palnik i otworzyć gaźnik.
- W razie potrzeby wymieszaj materiał między kolejnymi pobraniami.
- Nie należy zakrywać wlotu powietrza z boku urządzenia, ponieważ zapewnia on potrzebny, ciągły przepływ powietrza. Szkło zatrzymuje ciepło, dlatego nie należy dotykać wlotu ciepła bezpośrednio po użyciu.



OPCJE

- Tarcza ograniczająca chroni drewno i zmniejsza krzywą uczenia się, ale można ją usunąć w celu odciążenia przy pełnej przepustnicy.
- Dostosuj odpowiednio długość płomienia.
- Dołączone korki gaźnika (C) mogą być użyte do zablokowania gaźnika, aby uwolnić rękę i wytworzyć gęstszą parę.
- Złącze U-joint WPA (D) jest dostępne na stronie stickybricklabs.com i umożliwia podłączenie Sticky Brick Runt bezpośrednio do ulubionego szkła 14,4 mm.





EST. 2016

CANATURA

KONOPIE  ZDROWIA

Canatura - Największy sklep internetowy
z produktami zdrowotnymi z konopi

www.canatura.com/pl

Prawa autorskie zastrzeżone